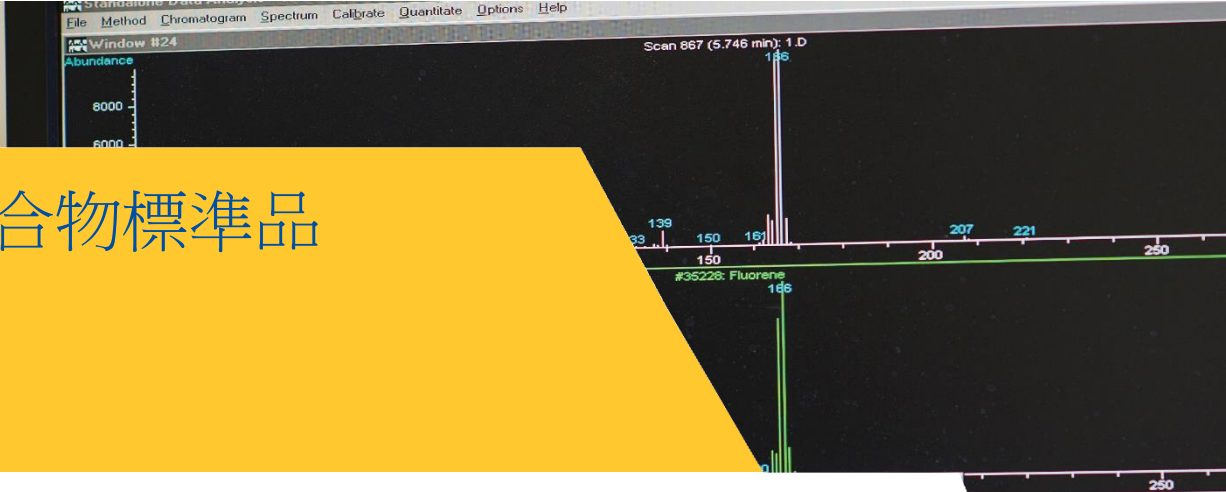


# 酚類化合物標準品



## 特點與優勢:

### 經濟利益

- 即用型
- 廣泛的產品區間
- 可用於 GC, GC-MS, HPLC and LC-MS
- 符合 EPA 或 EU 分析方
- 法可制定

### 技術利益

- 按照 EPA 方法生產
- 產品一致性 - 可溯源，帶認證
- 可用於 EPA 500, 600 and 8000 系列方法
- COA 和 MSDS 可線上下載

這些產品基於重量/體積的基本原理進行稱量制備而成。溶質和溶劑都由 Reagecon 技術人員使用經過校準的器具製備。Reagecon 持有實驗室衡器和移液器的 ISO17025 認證 (INAB Ref: 265C)。由此產生的校準重量證書是按照 ISO/IEC 17025 的要求發佈的。然後，再利用重量法和密度法得出認證結果。Reagecon 公司的密度測量法是經過 ISO/IEC17025 認證的。每種標準液的濃度均利用氣相色譜-質譜聯用儀 (GC-MS) 進行驗證。並且，GC-MS 的校正是用經過 ISO Guide 34 認證的並與這些酚類化合物濃度值類似的高純度酚類化合物標準液完成的。通過與 NIST 的質譜庫進行比對來確定每個分析物的質譜。



## 酚類化合物混標

產品編號	描述	濃度	USEPA 方法	包裝規格
REPHE001 (11 種混標)	2-Chlorophenol 2-氯苯酚 95-57-8	2,000µg/ml , 溶於二氯甲烷	604	1ml
	2,4-Dichlorophenol 2,4-二氯苯酚 120-83-2			
	2,4-Dimethylphenol 2,4-二甲酚 105-67-9			
	2-甲基-4,6-二硝基苯酚 534-52-1			
	2-Nitrophenol 2-硝基苯酚 88-75-5			
	4-Nitrophenol 4-硝基苯酚 100-02-7			
	Pentachlorophenol 五氯酚 87-86-5			
	Phenol 苯酚 108-95-2			
	2,4,6-Trichlorophenol 2,4,6-三氯苯酚 88-06-2			
	4-氯-3-甲基酚 59-50-7			
	2,4-Dinitrophenol 2,4-二硝基酚 51-28-5			
REPHE003 (11 種混標)	2-Chlorophenol 2-氯苯酚 95-57-8	2,000µg/ml , 溶於甲醇	604	1ml
	2,4-Dichlorophenol 2,4-二氯苯酚 120-83-2			
	2,4-Dimethylphenol 2,4-二甲酚 105-67-9			
	2-甲基-4,6-二硝基苯酚 534-52-1			
	2-Nitrophenol 2-硝基苯酚 88-75-5			
	4-Nitrophenol 4-硝基苯酚 100-02-7			
	Pentachlorophenol 五氯酚 87-86-5			
	Phenol 苯酚 108-95-2			
	2,4,6-Trichlorophenol 2,4,6-三氯苯酚 88-06-2			
	4-氯-3-甲基酚 59-50-7			
	2,4-Dinitrophenol 2,4-二硝基酚 51-28-5			
REPHE053 (14 種混標 , 溶於異丙醇)  (HJ744-2015 水 質 酚類化合物的 測定 氣相色譜-質 譜法)	苯酚 Phenol 108-95-2	1000ppm, 溶於異丙醇		1ml
	2-氯苯酚 2-Chlorophenol 95-57-8			
	4-氯苯酚 4-Chlorophenol 106-48-9			
	五氯酚 Pentachlorophenol 87-86-5			
	2,4-二氯苯酚 2,4-Dichlorophenol 120-83-2			
	2,6-二氯苯酚 2,6-Dichlorophenol 87-65-0			
	2,4,6-三氯苯酚 2,4,6-Trichlorophenol 88-06-2			
	2,4,5-三氯苯酚 2,4,5-Trichlorophenol 95-95-4			
	2,3,4,6-四氯苯酚 58-90-2			
	4-硝基酚 4-Nitrophenol 100-02-7			
	2-甲酚 o-Cresol 95-48-7			
	3-甲酚 m-Cresol 108-39-4			
	4-甲酚 p-Cresol 106-44-5			
	2,4-二甲酚 2,4-Dimethylphenol 105-67-9			

## 酚類化合物混標

產品編號	描述	濃度	USEPA 方法	包裝規格
REPHE005 (18 種混標)	2-氯苯酚 2-Chlorophenol 95-57-8	2,000µg/ml , 溶於異丙醇	8270	1ml
	2,4-二氯酚 2,4-Dichlorophenol 120-83-2			
	2,4-二甲酚 2,4-dimethyl phenol 105-67-9			
	2-甲基-4,6-二硝基酚 2-Methyl-4,6-dinitrophenol 534-52-1			
	2-硝基酚 2-Nitrophenol 88-75-5			
	4-硝基酚 4-Nitrophenol 100-02-7			
	五氯苯酚 Pentachlorophenol 87-86-5			
	苯酚 Phenol 108-95-2			
	2,4,6-三氯苯酚 2,4,6-Trichlorophenol 88-06-2			
	4-氯-3-甲基苯酚 4-chloro-3-methylphenol 59-50-7			
	2,4-二硝基酚 2,4-Dinitrophenol 51-28-5			
	2,6-二氯酚 2,6-Dichlorophenol 87-65-0			
	2-甲基苯酚 2-Methylphenol 95-48-7			
	3-甲基苯酚 3-Methylphenol 108-39-4			
	4-甲基苯酚 4-Methylphenol 106-44-5			
	2,4,5-三氯苯酚 2,4,5-Trichlorophenol 95-95-4			
	2,3,4,6-四氯酚 2,3,4,6-Tetrachlorophenol 58-90-2			
	地樂酚 Dinoseb 88-85-7			
REPHE054 (21 種混標) (HJ 703/711-2014 土壤和沉積 物/固體廢物 酚類化合物 氣相色譜 法)	苯酚 Phenol 108-95-2	1,000µg/ml , 溶於甲醇		1ml
	2-氯苯酚 2-Chlorophenol 95-57-8			
	鄰-甲酚 2-Methylphenol 95-48-7			
	對-甲酚 4-Methylphenol 106-44-5			
	間-甲酚 3-Methylphenol 108-39-4			
	2-硝基酚 2-Nitrophenol 88-75-5			
	2,4-二甲酚 2,4-dimethyl phenol 105-67-9			
	2,4-二氯酚 2,4-Dichlorophenol 120-83-2			
	2,6-二氯酚 2,6-Dichlorophenol 87-65-0			
	4-氯-3-甲基苯酚 4-chloro-3-methylphenol 59-50-7			
	2,4,6-三氯苯酚 2,4,6-Trichlorophenol 88-06-2			
	2,4,5-三氯苯酚 2,4,5-Trichlorophenol 95-95-4			
	2,4-二硝基酚 2,4-Dinitrophenol 51-28-5			
	4-硝基酚 4-Nitrophenol 100-02-7			
	2,3,4,6-四氯酚 2,3,4,6-Tetrachlorophenol 58-90-2			
	2,3,4,5-四氯酚 2,3,4,5-Tetrachlorophenol 4901-51-3			
	2,3,5,6-四氯酚 2,3,5,6-Tetrachlorophenol 935-95-5			
	2-甲基-4,6-二硝基酚 2-Methyl-4,6-dinitrophenol 534-52-1			
	五氯苯酚 Pentachlorophenol 87-86-5			
	地樂酚 Dinoseb 88-85-7			
	2-環己基-4,6-二硝基酚 2-Cyclohexyl-4,6-dinitrophenol 131-89-5			

## 酚類化合物單標

產品編號	描述	濃度與溶劑	USEPA 方法	包裝規格
REPHE101	2-氯苯酚 95-57-8	2000µg/ml，溶於甲醇	604, 8270, 1311	1ml
REPHE102	2,4-二氯苯酚 120-83-2	2000µg/ml，溶於甲醇	604, 8270, 1311	1ml
REPHE103	2,4-二甲基酚 105-67-9	2000µg/ml，溶於甲醇	604, 8270, 1311	1ml
REPHE104	4-氯-3-甲基酚 59-50-7	2000µg/ml，溶於甲醇	604, 8270, 1311	1ml
REPHE105	2-甲基-4,6-二硝基酚 534-52-1	2000µg/ml，溶於甲醇	604, 8270, 1311	1ml
REPHE106	2,4-二硝基苯酚 51-28-5	2000µg/ml，溶於甲醇	604, 8270, 1311	1ml
REPHE107	2-硝基苯酚 88-75-5	2000µg/ml，溶於甲醇	604, 8270, 1311	1ml
REPHE108	4-硝基苯酚 100-02-7	2000µg/ml，溶於甲醇	604, 8270, 1311	1ml
REPHE109	五氯酚 87-86-5	2000µg/ml，溶於甲醇	604, 8270, 1311	1ml
REPHE110	苯酚 108-95-2	2000µg/ml，溶於甲醇	604, 8270, 1311	1ml
REPHE119	苯酚 108-95-2	100µg/ml，溶於二氯甲烷	604, 8270, 1311	1ml
REPHE111	2,4,6-三氯苯酚 88-06-2	2000µg/ml，溶於甲醇	604, 8270, 1311	1ml
REPHE112	2,4,5-三氯苯酚 95-95-4	2000µg/ml，溶於甲醇	604, 8270, 1311	1ml
REPHE113	2,3,4,6-四氯苯酚 58-90-2	2000µg/ml，溶於甲醇	604, 8270, 1311	1ml
REPHE114	2,6-二氯苯酚 87-65-0	2000µg/ml，溶於甲醇	604, 8270, 1311	1ml
REPHE115	2-甲基苯酚 95-48-7	2000µg/ml，溶於甲醇	604, 8270, 1311	1ml
REPHE116	3-甲基苯酚 108-39-4	2000µg/ml，溶於甲醇	604, 8270, 1311	1ml
REPHE117	4-甲基苯酚 106-44-5	2000µg/ml，溶於甲醇	604, 8270, 1311	1ml
REPHE118	地樂酚 88-85-7	2000µg/ml，溶於甲醇	604, 8270, 1311	1ml
REPHE120	五氯苯酚 87-86-5	10µg/ml，溶於環己烷	528, 604, 8270	10ml
REPHE124	2,4-二氯苯酚 120-83-2	1000 µg/ml，溶於甲醇	528, 604, 8270	1ml
REPHE125	苦味酸 88-89-1	1000µg/ml，溶於乙腈：水		1ml

## 替代物標準品

產品編號	描述，溶於二氯甲烷：丙酮	濃度 µg/ml	USEPA 方法	包裝規格
REPHE001-S	2-Fluorobiphenyl 2-氟聯苯 321-60-8	1000	625	1ml
	Nitrobenzene D5 硝基苯 D5 4165-60-0	1000		
	p-Terphenyl-D14 對三聯苯-D14 1718-51-0	1000		
	Methyl Orange 甲基橙 547-58-0	2500		
REPHE005-S	2-Fluorobiphenyl 2-氟聯苯 321-60-8	5000	625	1ml
	Nitrobenzene D5 硝基苯 D5 4165-60-0	5000		
	p-Terphenyl-D14 對三聯苯-D14 1718-51-0	5000		
	Methyl Orange 甲基橙 547-58-0	12500		