


ピットタッチ・スリム

ピットタッチ・スリム
ランタイムパラメータ変更機能
解説書
Ver1.03

株式会社ビー・ユー・ジー
開発本部

1. この文書の目的

本書は、ピットタッチ・スリムをシリアル通信を利用して、接続する外部機器からURLなど3者間通信に関する設定を再起動することなしに一時的に変更する機能（ランタイムパラメータ変更）に関するドキュメントです。

前提として、シリアル通信の知識がある方を対象としています。

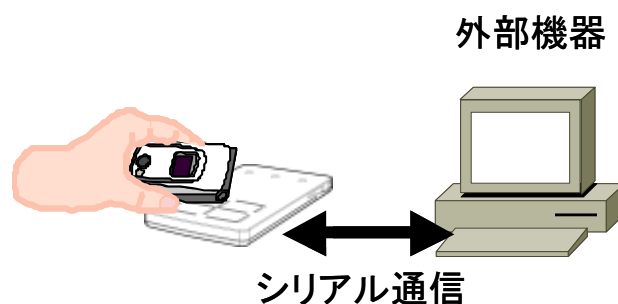
FeliCaに関する質問、サポートは一切致しかねますので、ご了承ください。

※FeliCa はソニー株式会社の登録商標です。

FeliCa はソニー株式会社が開発した非接触ICカード技術方式です。

2. 概要

ピットタッチ・スリムをシリアル通信を利用して、接続する外部機器からURLなどの3者間通信に関する設定を再起動することなしに一時的に変更（ランタイムパラメータ変更）します。これにより、外部機器は、状況に合わせた情報発信をピットタッチ・スリムから行うことができます。



変更可能なパラメータは、以下の通りです。

- ブラウザ起動パラメータ
URL、メッセージ
- メール起動パラメータ
to、cc、件名、本文、メッセージ
- トルカ配布パラメータ
詳細URL、データ1、データ2、データ3、アイコン、

※自動判別する／しないの変更はできません。

3. ピットタッチ・スリムとの通信

ピットタッチ・スリムは、メインテナンスポートを通じて、ASCIIキャラクタ「文字列」によるコマンド発行とその応答をやり取りすることにより、外部からの設定操作を実現します。

外部機器側の通信設定を以下のようにして下さい。

同期方式	全二重調歩同期	
信号レベル	RS-232C	
フロー制御	なし	
通信速度	115, 200bps	
キャラクタ形式	スタートビット	1 ビット
	データビット	8 ビット
	パリティビット	なし
	ストップビット	1 ビット
	送信手順	LSBファースト

4. 設定操作の基本的な流れ

設定は、以下の順で行います。

- 1) ピットタッチ・スリムに電源が入っていないことを確認します。
- 2) ピットタッチ・スリムのメインテナンスポートと外部機器を専用シリアルケーブルで接続します。
- 3) ピットタッチ・スリムの電源を投入し、起動音（※）を確認します。

※設定により鳴らない場合もあります。

- 4) ピットタッチ・スリムにシリアルを通じて、ランタイム変更モードにします。
- 5) 適宜、設定コマンド発行します。
- 5) おサイフケータイをタッチし、変更されることを確認します。

※エコモードでは、正常に動作しませんので、必ず通常モードでご利用ください。

設定操作以降、次の設定を行う、もしくは、電源を切るまではこの設定内容は保持されます。

なお、電源を入れなおすと、この操作で設定された設定値は破棄され、最初の設定値（ピットタッチ・スリムに設定ツールで設定した値）に戻ります。

何らかの原因（電源瞬断や静電気等）により、本体が再起動した場合、この操作で設定された設定値は破棄されますので、シーケンスを最初からやり直す必要があります。

5. コマンドとシーケンス

■ランタイムコードコマンド

フォーマット		ランタイムコード[CR] ランタイムコードは弊社までお問い合わせください	
意味		ランタイム変更モードにします	
戻り値	成功	rtmode [ver] [CR] [LF]	
	失敗	ver	ファームウェアバージョン、最大15文字ASCII、ex. 1.00
		成功応答が返らず、無反応または別メッセージ("command not found"など)が表示されます	

■ランタイムパラメータ変更コマンド

※ランタイムパラメータ変更コマンドを送信する際には、80 バイト毎に 20msウェイトを入れて送信してください。連続して送信すると、エラーが発生することがあります。

フォーマット		rset [idx] [que] [prm] [sum] [CR]	
意味		ランタイムパラメータを変更します	
idx		変更する機能実行パラメータ先を指定します <ul style="list-style-type: none"> ・1 ... 「自動判別しない」が設定されている…ドコモ/ au/SoftBankの変更 「自動判別する」が設定されている…ドコモの変更 ・2 ... 「自動判別する」が設定されている…au/SoftBankの変更 	
que		クエリ付加を指定します <ul style="list-style-type: none"> ・0 ... 付加しない、通常は、こちらを指定してください ・1 ... 付加する 	
prm		機能実行パラメータを指定します フォーマットは機能実行パラメータ詳細参照	
sum		[prm]チェックサム、2文字16進数ASCII 「エスケープ解除後の[prm]のバイト単位総和の2の補数」を指定します [prm]と[sum]の整合性がある時のみ実動作へ反映します	
戻り値	成功	done [idx] [que] [sum] [CR] [LF] [idx][que]には指定された文字がそのまま入ります [sum]は「エスケープ解除後の[prm]のバイト単位総和の2の補数」となります	
	失敗	err	<ul style="list-style-type: none"> ・-115 ... コマンド引数不正 ・-114 ... [prm]フォーマット不正 ・-113 ... チェックサム不一致

■モード終了コマンド

フォーマット	exit[CR]
意味	モードを終了し、初期状態にします
戻り値	なし

■機能実行パラメータ詳細

機能実行パラメータは、各機能により以下のようなフォーマットになります。
すべての項目は、ビッグエンディアンで記述してください。
必須項目がない場合、文字数が長さとは不一致など、データが不整合の場合は、コマンドエラーとなりエラーコードが返ります。この場合、パラメータは以前のものが使用されます。

可変長項目で特定の文字を設定する場合には、エスケープ処理が必要です。以下の、エスケープ処理を参照ください。

各項目長は、エスケープ解除後の文字数を指定します。
可変長項目の最大文字数は、エスケープ解除後の文字数です。

2 バイト文字を指定する場合は、SJISを使用します。

※サンプルで記述してあるURL、トルカ詳細URLなどは、実際に利用できません。

■ブラウザ起動（最大 189 文字）

機能種別	1 文字	必須、'0' 固定
URL長	2 文字	必須、16 進数ASCII
メッセージ長	2 文字	必須、16 進数ASCII
URL	最大 184 文字	必須、可変長
メッセージ	最大 184 文字	可変長

例)

```
01710http://www.bug.co.jp/i/お得な情報をGET!  
01700http://www.bug.co.jp/i/  
0171Fhttp://www.bug.co.jp/i/お得な情報をGET!¥r¥nここからｱｸﾃｽ!
```

■トルカ配布（最大 186 文字）

機能種別	1 文字	必須、'1' 固定
詳細URL長	2 文字	必須、16 進数ASCII
データ 1 長	2 文字	必須、16 進数ASCII
データ 2 長	2 文字	必須、16 進数ASCII
データ 3 長	2 文字	必須、16 進数ASCII
アイコン	4 文字	必須、16 進数ASCII
詳細URL	最大 173 文字	必須、可変長
データ 1	最大 40 文字	可変長
データ 2	最大 100 文字	可変長
データ 3	最大 20 文字	可変長

例)

11F072B07004Bhttp://www.bug.co.jp/toruca.trct° ッﾀｯﾁ° ッﾀｯﾁはトルカ°ﾎﾝの配信にも対応しています。ﾄﾙｶ対応

■メーラー起動（最大 189 文字）

機能種別	1 文字	必須、'2' 固定
to長	2 文字	必須、16 進数ASCII
cc長	2 文字	必須、16 進数ASCII
件名長	2 文字	必須、16 進数ASCII
本文長	2 文字	必須、16 進数ASCII
メッセージ長	2 文字	必須、16 進数ASCII
to	最大 40 文字	必須、可変長
cc	最大 40 文字	可変長
件名	最大 40 文字	可変長
本文	最大 98 文字	可変長
メッセージ	最大 32 文字	可変長

例)

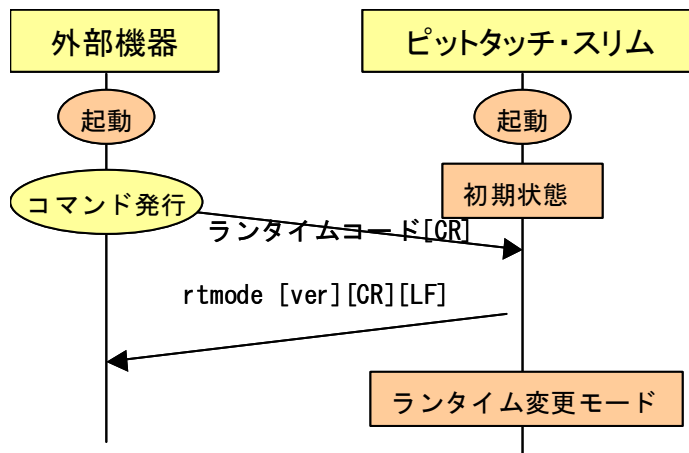
20F00081312xxxxx@bug.co.jp会員登録このまま送信してね!会員登録はここから
20F00000000yyyyy@bug.co.jp

■エスケープ処理

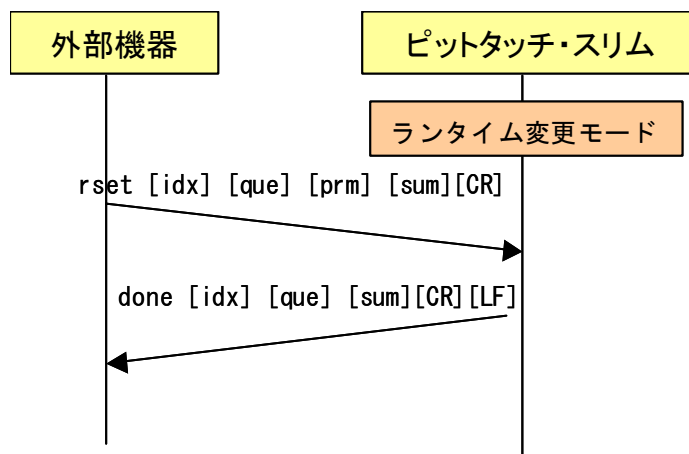
設定したい文字	エスケープ文字	例
CR キャリッジリターン (0x0D)	¥r	設定したい文字列 ... aa[CR]bb 指定する文字列 ... aa¥rbb
LF ラインフィード (0x0A)	¥n	設定したい文字列 ... aa[LF]bb 指定する文字列 ... aa¥nbb
半角スペース	¥s	設定したい文字列 ... aa bb 指定する文字列 ... aa¥sbb
¥	¥¥	設定したい文字列 ... aa¥bb 指定する文字列 ... aa¥¥bb

■ 正常シーケンス

・ ランタイム変更モード



・ ランタイムパラメータ変更



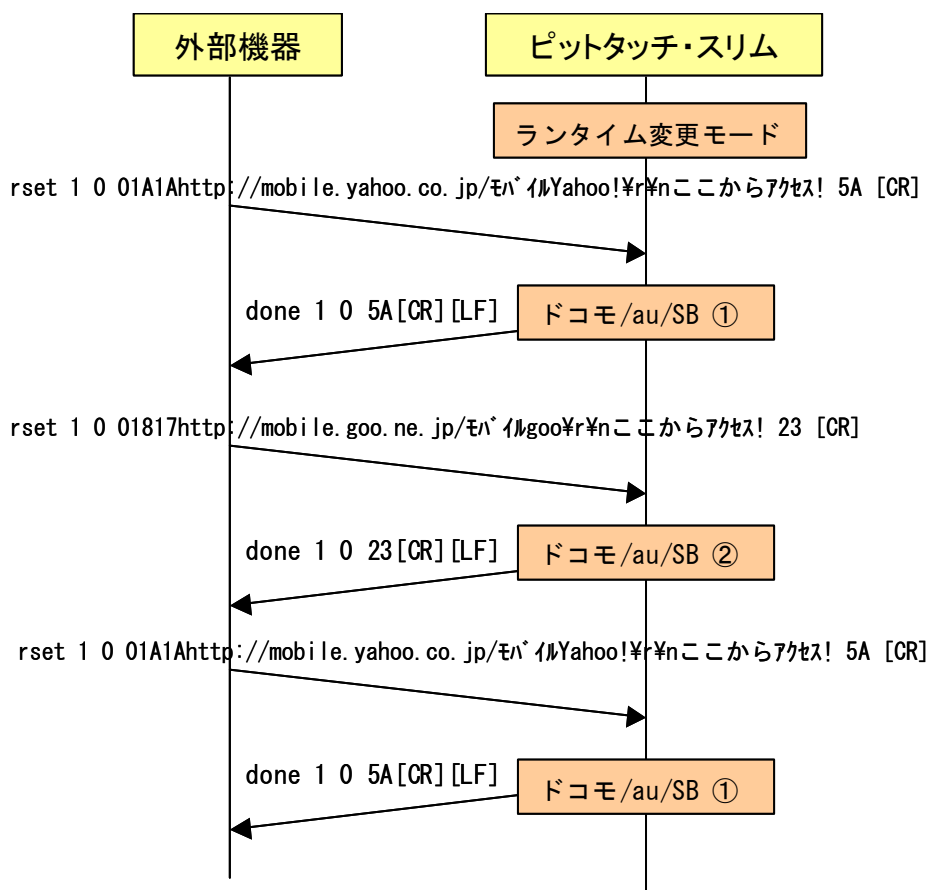
※以下の例で記述してあるURL、トルカ詳細URLなどは、実際に利用できないものがあります。

例1)

機能：自動判別なしでブラウザ起動
2種類のURL、メッセージを切り替える場合

	URL	メッセージ
①	http://mobile.yahoo.co.jp/	モバイルYahoo!¥r¥nここからアクセス!
②	http://mobile.goo.ne.jp/	モバイルgoo¥r¥nここからアクセス!

	機能実行パラメータ	prmチェックサム
①	01A1Ahttp://mobile.yahoo.co.jp/モバイルYahoo!¥r¥nここからアクセス!	0x5A
②	01817http://mobile.goo.ne.jp/モバイルgoo¥r¥nここからアクセス!	0x23

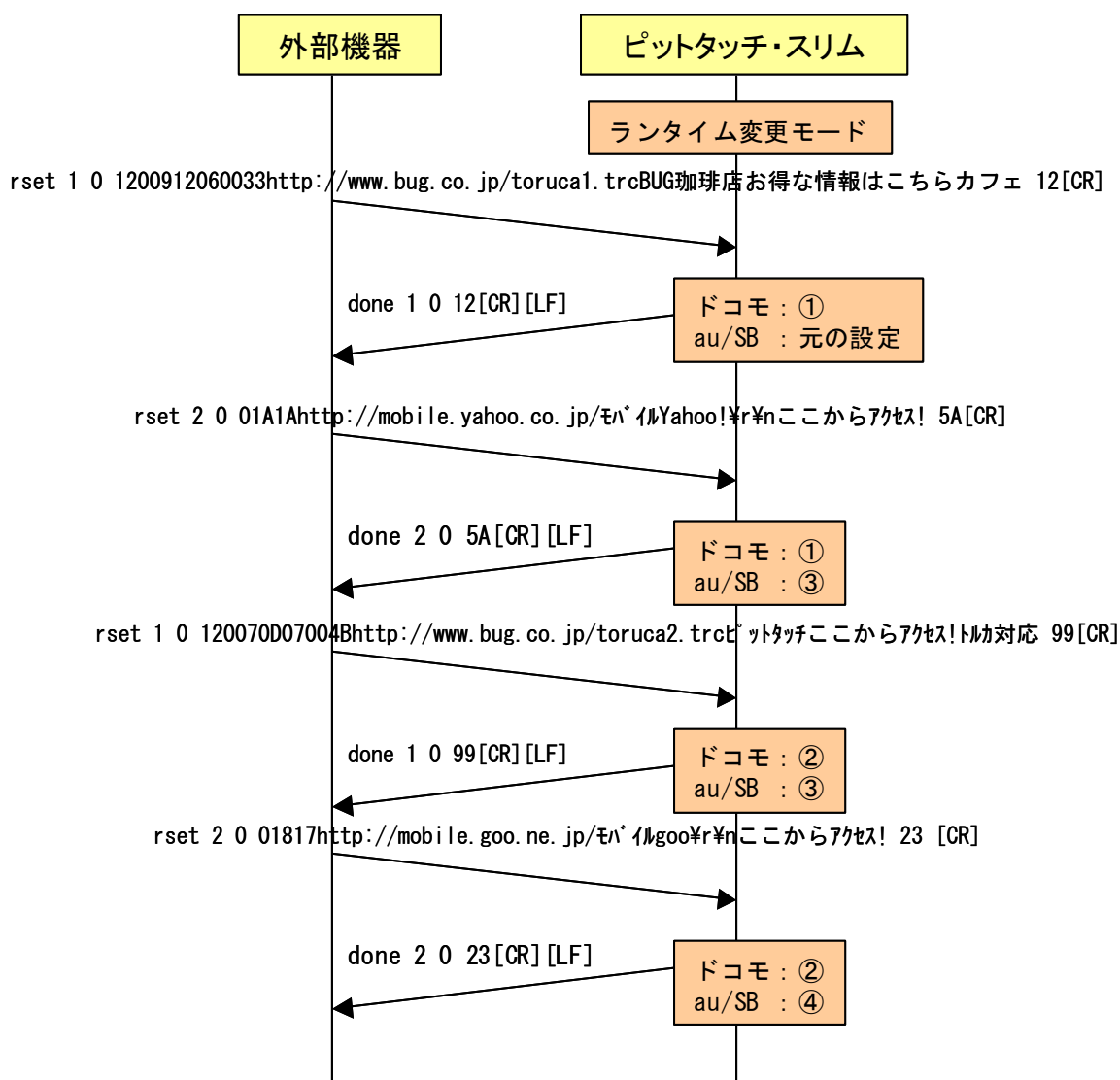


例2)

機能：自動判別ありで、ドコモがトルカ配布、その他がブラウザ起動
2種類のトルカと2種類のURL、メッセージを切り替える場合

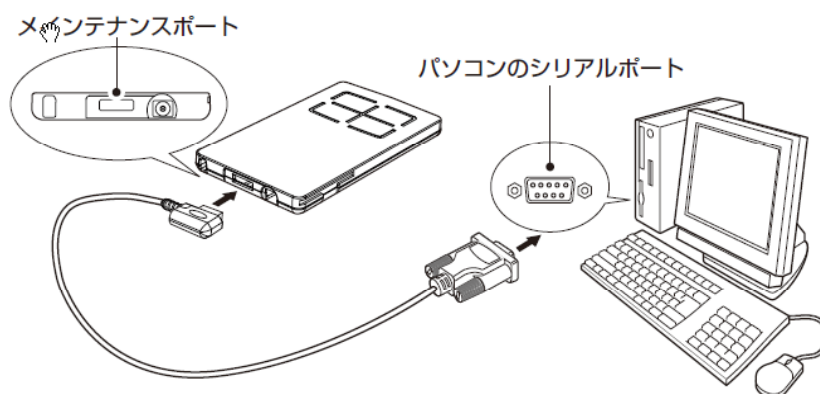
ドコモ	詳細URL	アイコン	データ1	データ2	データ3
①	http://www.bug.co.jp/toruca1.trc	0033	BUG珈琲店	お得な情報はこちら	カフェ
②	http://www.bug.co.jp/toruca2.trc	004B	ピットタッチ	ここからアクセス!	トルカ対応
その他	URL		メッセージ		
③	http://mobile.yahoo.co.jp/		モバイルYahoo! ¥r¥nここからアクセス!		
④	http://mobile.goo.ne.jp/		モバイルgoo¥r¥nここからアクセス!		

	機能実行パラメータ	prmチェックサム
①	1200912060033http://www.bug.co.jp/toruca1.trcBUG珈琲店お得な情報はこちらカフェ	0x12
②	120070D07004Bhttp://www.bug.co.jp/toruca2.trcピットタッチここからアクセス!トルカ対応	0x99
③	01A1Ahttp://mobile.yahoo.co.jp/モバイルYahoo!¥r¥nここからアクセス!	0x5A
④	01817http://mobile.goo.ne.jp/モバイルgoo¥r¥nここからアクセス!	0x23



7. シリアルケーブルについて

- ・ シリアルケーブルの入手方法
専用シリアルケーブルは弊社サポートセンターより有償にて購入いただけます。
USB-シリアル変換アダプタを使用した場合の動作は保証いたしません。
- ・ シリアルケーブルの接続方法
 1. 下図を参照して、D-Sub9 ピンコネクタをパソコンのシリアルポートに接続します。
MiniDin8 ピンコネクタを本機器のメンテナンスポートに接続します。
 2. AC アダプタを電源ポートに接続し、電源プラグをコンセントに差し込みます。
しばらくすると、起動音「ピポ」が鳴り、本機器が起動します。



8. 注意事項・免責事項

- ・ 本書の内容の全部または一部を無断で転載、複製、改変などを行うことは、固くお断りします。
- ・ 本書に記載された仕様、その他の内容については、予告なしに変更することがあります。
- ・ 本書に記載された事項を元にお客様が作成したプログラム・仕様書などについて発生した、いかなる損害も当社は一切の責任を負いません。
- ・ その他は、別途契約の事項に沿うものとします。

2009/04/27