

Stability for

Financial Section

資産の質の向上を通じて、財務基盤を拡充し、企業価値の向上を目指す「中期経営計画2014」。これまでの取り組みを通じ、財務基盤の強化は進みました。今後は健全な財務体質を維持しながら、良質な資産の積み上げに注力し、スピードを持った成長を図っていきます。

CFOメッセージ	101
連結財務諸表	102
会社概要／株式関連データ	108

CFOメッセージ

双日は、次の10年、 資産の質を良化させながら、 成長に向けて邁進してまいります。


資産規模を変えずに収益性を高め、自己資本を充実させることで企業価値向上を図る。これが、「中期経営計画2014」の本旨であり、目指すところは、積極的に攻めに打って出られる体力を確立していくことと言い換えられます。

本計画の推進を通じ、財務体質は格段に強化されています。従来、指標として掲げるネットDERについても、2倍以下という目標に対し2014年3月期は1.4倍と大幅に低下。自己資本も4,599億円とリーマンショック以前の水準に近づいており、その質も以前と比べて十分に良化していると捉えています。

この10年を振り返れば、財務基盤強化の積み重ねでもあったと思います。経営統合当初は、大幅な資産圧縮に続き優先株式の消却に腐心し、資産と収益の規模拡大を果たしたものの、その後のリーマンショックによる影響を大きく受けることとなりました。以来、BS経営を標榜し、資産の質の向上に向け、在庫の削減とリスクマネジメントのさらなる強化に尽力してきました。一貫して、リスクマネジメントや財務分野に携わってきた身としては、財務体質が強力なものへと変貌を遂げられたことは、感慨深く思います。

こうした変革を果たした現在、次なる課題は収益力強化です。今後は新規投融資の実行に軸足を置き、一層、良質な資産の積み上げに邁進していく所存です。その過程において、事業投資案件が増え、調査要件も広がりますが、コントローラー室の設置によって、案件立案までのスピードは飛躍的に高まっています。事業環境を見渡せば、アジア、アフリカなどにおける事業機会はますます広がるでしょうし、十分な体力を獲得できた今、地域やパートナーとの関係性など、当社の強みを存分に発揮する体制も整っています。また、この10年で幾多の困難を乗り越えてきたことにより、当社の経営の根幹は強靱なものとなりました。当社が今後も革新を続け、当社ならではの役割と機能を着実に発揮していけば、将来は非常に明るいものになると確信しています。

次の10年、企業価値の向上を果たしていくため、双日は、資産の質を良化させながら、成長に向けて邁進してまいります。



代表取締役副社長執行役員
CFO 兼 財務・リスクマネジメント管掌
兼 主計、為替証券担当
茂木 良夫

連結財政状態計算書

	単位：百万円		単位：千米ドル
	前連結会計年度末 (2013年3月31日)	当連結会計年度末 (2014年3月31日)	当連結会計年度末 (2014年3月31日)
資産			
流動資産			
現金及び現金同等物	424,371	420,658	4,084,058
定期預金	9,313	4,362	42,349
営業債権及びその他の債権	508,690	524,826	5,095,398
デリバティブ金融資産	4,100	5,185	50,339
棚卸資産	297,389	301,979	2,931,834
未収法人所得税	4,778	4,907	47,640
その他の流動資産	41,231	46,759	453,970
小計	1,289,875	1,308,680	12,705,631
売却目的で保有する資産	1,303	13,143	127,601
流動資産合計	1,291,178	1,321,824	12,833,242
非流動資産			
有形固定資産	231,840	213,934	2,077,029
のれん	45,725	46,264	449,165
無形資産	63,207	60,958	591,825
投資不動産	40,055	25,334	245,961
持分法で会計処理されている投資	279,815	336,761	3,269,524
営業債権及びその他の債権	62,963	60,310	585,533
その他の投資	114,596	133,625	1,297,330
デリバティブ金融資産	229	209	2,029
その他の非流動資産	10,976	9,683	94,009
繰延税金資産	9,461	11,329	109,990
非流動資産合計	858,871	898,411	8,722,436
資産合計	2,150,050	2,220,236	21,555,689

(注) 米ドル金額は、読者の便宜のため、2014年3月31日現在の東京外国為替市場での円相場1米ドル=103円で換算しています。

詳細な財務情報については、当社ウェブサイトより有価証券報告書をご覧ください。
(<http://www.sojitz.com/jp/ir/reports/security/>)

	単位：百万円		単位：千米ドル
	前連結会計年度末 (2013年3月31日)	当連結会計年度末 (2014年3月31日)	当連結会計年度末 (2014年3月31日)
負債及び資本			
負債			
流動負債			
営業債務及びその他の債務.....	515,989	514,585	4,995,970
社債及び借入金.....	258,375	227,216	2,205,980
デリバティブ金融負債.....	15,952	6,400	62,135
未払法人所得税.....	7,038	8,038	78,038
引当金.....	1,419	1,207	11,718
その他の流動負債.....	50,150	54,402	528,174
流動負債合計.....	848,926	811,850	7,882,038
非流動負債			
社債及び借入金.....	818,632	838,060	8,136,504
営業債務及びその他の債務.....	9,816	10,463	101,582
デリバティブ金融負債.....	1,884	1,721	16,708
退職給付に係る負債.....	16,158	16,917	164,242
引当金.....	18,892	20,798	201,922
その他の非流動負債.....	7,313	7,321	71,077
繰延税金負債.....	17,127	20,143	195,563
非流動負債合計.....	889,824	915,426	8,887,631
負債合計.....	1,738,751	1,727,277	16,769,679
資本			
資本金.....	160,339	160,339	1,556,689
資本剰余金.....	146,518	146,515	1,422,475
自己株式.....	△148	△157	△1,524
その他の資本の構成要素.....	62,826	119,617	1,161,330
利益剰余金.....	13,053	33,538	325,611
親会社の所有者に帰属する持分合計.....	382,589	459,853	4,464,592
非支配持分.....	28,709	33,105	321,407
資本合計.....	411,298	492,959	4,786,009
負債及び資本合計.....	2,150,050	2,220,236	21,555,689

詳細な財務情報については、当社ウェブサイトより有価証券報告書をご覧ください。
(<http://www.sojitz.com/jp/ir/reports/security/>)

連結純損益計算書

	単位：百万円		単位：千米ドル
	前連結会計年度 (自2012年4月1日 至2013年3月31日)	当連結会計年度 (自2013年4月1日 至2014年3月31日)	当連結会計年度 (自2013年4月1日 至2014年3月31日)
収益			
商品の販売に係る収益	1,659,233	1,714,176	16,642,485
サービス及びその他の販売に係る収益.....	88,517	88,928	863,378
収益合計	1,747,750	1,803,104	17,505,864
原価	△1,560,504	△1,604,882	△15,581,378
売上総利益.....	187,245	198,221	1,924,475
販売費及び一般管理費.....	△151,091	△151,628	△1,472,116
その他の収益・費用			
固定資産除売却損益	2,209	6,132	59,533
固定資産減損損失.....	△11,549	△19,461	△188,941
関係会社売却益.....	2,138	1,666	16,174
関係会社整理損.....	△3,525	△2,684	△26,058
その他の収益	10,702	10,429	101,252
その他の費用	△10,636	△18,980	△184,271
その他の収益・費用合計	△10,660	△22,898	△222,310
営業活動に係る利益.....	25,493	23,694	230,038
金融収益			
受取利息	4,984	5,359	52,029
受取配当金.....	2,761	3,810	36,990
その他の金融収益.....	276	43	417
金融収益合計	8,022	9,213	89,446
金融費用			
支払利息	△21,247	△19,855	△192,766
金融費用合計	△21,247	△19,855	△192,766
持分法による投資損益	15,784	30,979	300,766
税引前利益.....	28,052	44,033	427,504
法人所得税費用	△11,058	△11,949	△116,009
当期純利益.....	16,993	32,083	311,485
当期純利益の帰属:			
親会社の所有者.....	13,448	27,250	264,563
非支配持分.....	3,544	4,833	46,922
計	16,993	32,083	311,485
1株当たり利益			
基本的1株当たり利益 (円)	10.75	21.78	0.21
希薄化後1株当たり利益 (円).....	10.75	21.78	0.21

詳細な財務情報については、当社ウェブサイトより有価証券報告書をご覧ください。
(<http://www.sojitz.com/jp/ir/reports/security/>)

連結純損益及びその他の包括利益計算書

	単位：百万円		単位：千米ドル
	前連結会計年度 (自2012年4月1日 至2013年3月31日)	当連結会計年度 (自2013年4月1日 至2014年3月31日)	当連結会計年度 (自2013年4月1日 至2014年3月31日)
当期純利益.....	16,993	32,083	311,485
その他の包括利益			
純損益に振り替えられることのない項目			
その他の包括利益を通じて公正価値で測定する金融資産.....	11,172	15,065	146,262
確定給付制度の再測定.....	△398	△425	△4,126
純損益に振り替えられることのない項目合計.....	10,774	14,639	142,126
純損益にその後に振り替えられる可能性のある項目			
在外営業活動体の換算差額.....	34,509	40,578	393,961
キャッシュ・フロー・ヘッジ.....	△528	1,184	11,495
純損益にその後に振り替えられる可能性のある項目合計.....	33,980	41,763	405,466
税引後その他の包括利益.....	44,754	56,403	547,601
当期包括利益.....	61,748	88,487	859,097
当期包括利益の帰属:			
親会社の所有者.....	56,171	82,221	798,262
非支配持分.....	5,576	6,265	60,825
計.....	61,748	88,487	859,097

詳細な財務情報については、当社ウェブサイトより有価証券報告書をご覧ください。
(<http://www.sojitz.com/jp/ir/reports/security/>)

連結持分変動計算書

単位：百万円

	親会社の所有者に帰属する持分											
	その他の資本の構成要素											資本合計
	資本金	資本 剰余金	自己 株式	在外営業 活動体の 換算差額	その他の 包括利益を 通じて 公正価値で 測定する 金融資産	キャッシュ・ フロー・ ヘッジ	確定給付 制度の 再測定	その他の 資本の 構成要素 合計	利益 剰余金	親会社の 所有者に 帰属する 持分合計	非支配 持分	
2012年4月1日残高.....	160,339	146,518	△147	△12,543	37,083	△960	—	23,580	△327	329,962	25,218	355,180
当期純利益.....									13,448	13,448	3,544	16,993
その他の包括利益.....				32,581	11,114	△583	△388	42,723		42,723	2,031	44,754
当期包括利益.....	—	—	—	32,581	11,114	△583	△388	42,723	13,448	56,171	5,576	61,748
自己株式の取得.....		△0	△0							△1		△1
配当金.....									△3,753	△3,753	△1,659	△5,412
支配が継続している 子会社に対する親会社の 持分変動.....									△36	△36	△503	△539
その他の資本の構成要素 から利益剰余金への 振替.....					△3,865		388	△3,477	3,477	—		—
その他の増減.....									245	245	77	323
所有者との取引等合計.....	—	△0	△0	—	△3,865	—	388	△3,477	△67	△3,545	△2,084	△5,630
2013年3月31日残高.....	160,339	146,518	△148	20,038	44,332	△1,543	—	62,826	13,053	382,589	28,709	411,298
当期純利益.....									27,250	27,250	4,833	32,083
その他の包括利益.....				39,335	14,954	1,100	△418	54,971		54,971	1,432	56,403
当期包括利益.....	—	—	—	39,335	14,954	1,100	△418	54,971	27,250	82,221	6,265	88,487
自己株式の取得.....		△2	△9							△11		△11
配当金.....									△4,378	△4,378	△1,805	△6,184
支配が継続している 子会社に対する親会社の 持分変動.....									2	2	△25	△23
その他の資本の構成要素 から利益剰余金への 振替.....					1,400		418	1,819	△1,819	—		—
その他の増減.....									△569	△569	△38	△607
所有者との取引等合計.....	—	△2	△9	—	1,400	—	418	1,819	△6,765	△4,957	△1,869	△6,827
2014年3月31日残高.....	160,339	146,515	△157	59,373	60,687	△443	—	119,617	33,538	459,853	33,105	492,959

単位：千米ドル

	親会社の所有者に帰属する持分											
	その他の資本の構成要素											資本合計
	資本金	資本 剰余金	自己 株式	在外営業 活動体の 換算差額	その他の 包括利益を 通じて 公正価値で 測定する 金融資産	キャッシュ・ フロー・ ヘッジ	確定給付 制度の 再測定	その他の 資本の 構成要素 合計	利益 剰余金	親会社の 所有者に 帰属する 持分合計	非支配 持分	
2013年3月31日残高.....	1,556,689	1,422,504	△1,436	194,543	430,407	△14,980	—	609,961	126,728	3,714,456	278,728	3,993,184
当期純利益.....									264,563	264,563	46,922	311,485
その他の包括利益.....				381,893	145,184	10,679	△4,058	533,699		533,699	13,902	547,601
当期包括利益.....	—	—	—	381,893	145,184	10,679	△4,058	533,699	264,563	798,262	60,825	859,097
自己株式の取得.....		△19	△87							△106		△106
配当金.....									△42,504	△42,504	△17,524	△60,038
支配が継続している 子会社に対する親会社の 持分変動.....									19	19	△242	△223
その他の資本の構成要素 から利益剰余金への 振替.....					13,592		4,058	17,660	△17,660	—		—
その他の増減.....									△5,524	△5,524	△368	△5,893
所有者との取引等合計.....	—	△19	△87	—	13,592	—	4,058	17,660	△65,679	△48,126	△18,145	△66,281
2014年3月31日残高.....	1,556,689	1,422,475	△1,524	576,436	589,194	△4,300	—	1,161,330	325,611	4,464,592	321,407	4,786,009

詳細な財務情報については、当社ウェブサイトより有価証券報告書をご覧ください。
(<http://www.sojitz.com/jp/ir/reports/security/>)

連結キャッシュ・フロー計算書

	単位：百万円		単位：千米ドル
	前連結会計年度 (自2012年4月1日 至2013年3月31日)	当連結会計年度 (自2013年4月1日 至2014年3月31日)	当連結会計年度 (自2013年4月1日 至2014年3月31日)
営業活動によるキャッシュ・フロー			
当期純利益	16,993	32,083	311,485
減価償却費及び償却費	31,047	36,100	350,485
固定資産減損損失	11,549	19,461	188,941
金融収益及び金融費用	13,225	10,641	103,310
持分法による投資損益(△は益)	△15,784	△30,979	△300,766
固定資産除売却損益(△は益)	△2,209	△6,132	△59,533
法人所得税費用	11,058	11,949	116,009
営業債権及びその他の債権の増減(△は増加)	40,625	4,226	41,029
棚卸資産の増減(△は増加)	△709	△6,151	△59,718
営業債務及びその他の債務の増減(△は減少)	△30,116	△10,640	△103,300
退職給付に係る負債の増減(△は減少)	985	390	3,786
その他	△1,839	△1,451	△14,087
小計	74,825	59,498	577,650
利息の受取額	5,082	5,225	50,728
配当金の受取額	13,777	16,424	159,456
利息の支払額	△21,840	△20,308	△197,165
法人所得税の支払額	△16,722	△13,842	△134,388
営業活動によるキャッシュ・フロー	55,124	46,997	456,281
投資活動によるキャッシュ・フロー			
有形固定資産の取得による支出	△29,473	△23,579	△228,922
有形固定資産の売却による収入	14,384	13,578	131,825
無形資産の取得による支出	△8,310	△4,522	△43,902
短期貸付金の増減(△は増加)	3,400	△1,706	△16,563
長期貸付けによる支出	△11,704	△3,423	△33,233
長期貸付金の回収による収入	2,399	5,202	50,504
子会社の取得による収支(△は支出)	△5,624	△7,024	△68,194
子会社の売却による収支(△は支出)	1,530	232	2,252
投資の取得による支出	△2,646	△23,658	△229,689
投資の売却による収入	17,831	7,910	76,796
その他	6,559	12,521	121,563
投資活動によるキャッシュ・フロー	△11,652	△24,469	△237,563
財務活動によるキャッシュ・フロー			
短期借入金及びコマーシャル・ペーパーの増減(△は減少)	△10,928	△14,714	△142,854
長期借入れによる収入	236,109	170,858	1,658,815
長期借入金の返済による支出	△248,449	△178,687	△1,734,825
社債の発行による収入	9,953	29,862	289,922
社債の償還による支出	△35,000	△30,000	△291,262
非支配持分株主からの子会社持分取得による支出	△468	△0	△0
非支配持分株主からの払込による収入	71	104	1,009
自己株式の取得による支出	△1	△11	△106
配当金の支払額	△3,753	△4,378	△42,504
非支配持分株主への配当金の支払額	△1,659	△1,805	△17,524
その他	△2,050	△2,160	△20,970
財務活動によるキャッシュ・フロー	△56,177	△30,931	△300,300
現金及び現金同等物の増減(△は減少)	△12,706	△8,403	△81,582
現金及び現金同等物の期首残高	425,595	424,371	4,120,106
現金及び現金同等物に係る換算差額	11,481	4,690	45,533
現金及び現金同等物の期末残高	424,371	420,658	4,084,058

詳細な財務情報については、当社ウェブサイトより有価証券報告書をご覧ください。
(<http://www.sojitz.com/jp/ir/reports/security/>)

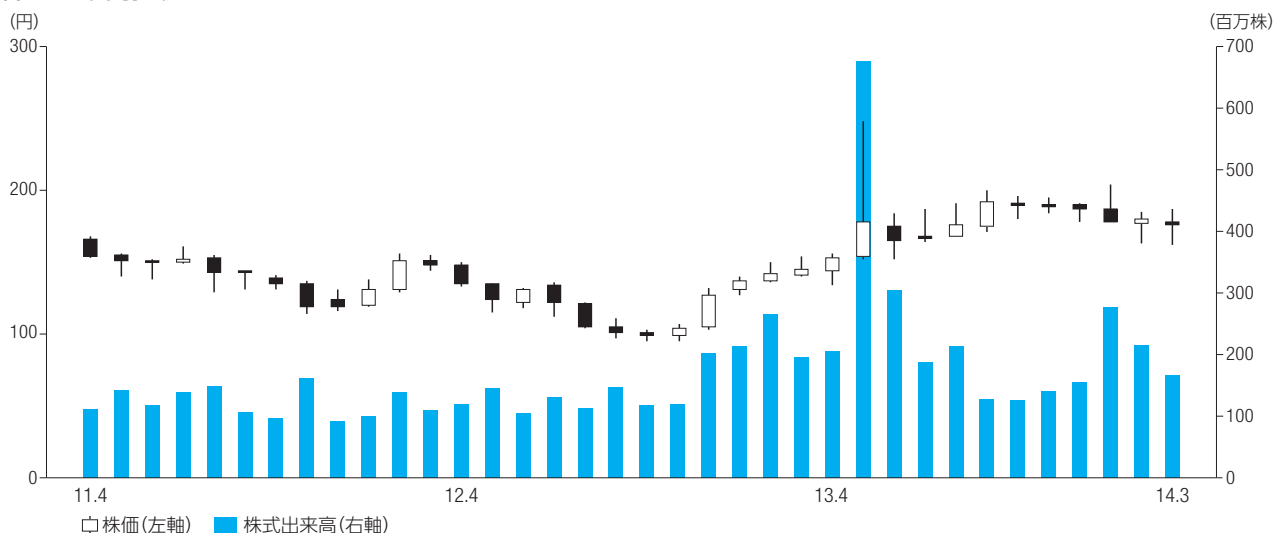
会社概要 (2014年3月31日現在)

会社名 双日株式会社
英文名 Sojitz Corporation
設立 2003年4月1日
資本金 160,339百万円
代表者 代表取締役社長 佐藤 洋二(さとう ようじ)
本社所在地 〒100-8691 東京都千代田区内幸町2-1-1
 TEL : 03-6871-5000
 FAX : 03-6871-2430

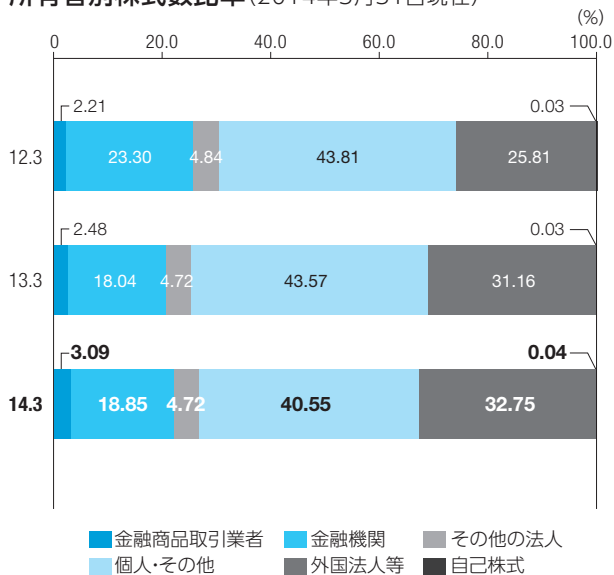
拠点数 国内： 7(支店、国内法人等)
 海外： 87(現地法人、駐在員事務所等)
関係会社数 国内： 117社
 海外： 322社
従業員数 単体： 2,229名
 連結： 15,915名
証券コード 2768

株式関連データ

株価・出来高推移



所有者別株式数比率 (2014年3月31日現在)



大株主 (2014年3月31日現在)

株主名	持株数(千株)	持株比率 (%)
日本トラスティ・サービス信託銀行株式会社	140,446	11.22
日本マスタートラスト信託銀行株式会社	36,021	2.88
ビービーエイチボストンジーエムオー インターナショナルイントリニシツクパリュウ	18,840	1.51
資産管理サービス信託銀行株式会社	17,915	1.43
ステートストリートバンクアンド トラストカンパニー505225	16,601	1.33
ステートストリートバンクウェスト クライアントトリーティ	14,785	1.18
ザチーフスマンハッタンバンクエヌエイ ロンドンエスエルオムニバスアカウント	12,479	1.00
メロンバンクエヌエーアズエージェント フォーイツククライアントメロンオムニバス ユーエスペンション	11,760	0.94
ステートストリートバンクアンドトラスト クライアントオムニバスアカウントオーエムゼロツー	10,760	0.86
ノムラシंगाポールリミテツド カスタマーセグエフジエー1309	10,666	0.85

当社ウェブサイトのご紹介

<http://www.sojitz.com/jp/>



● IRページ



<http://www.sojitz.com/jp/ir/>

● CSRページ



<http://www.sojitz.com/jp/csr/>