

A-II アンタゴニスト

処方箋医薬品[※]

日本薬局方 ロサルタンカリウム錠

ロサルタンカリウム錠25mg「モチダ」
ロサルタンカリウム錠50mg「モチダ」
ロサルタンカリウム錠100mg「モチダ」
Losartan Potassium Tab. 25mg MOCHIDA
Losartan Potassium Tab. 50mg MOCHIDA
Losartan Potassium Tab. 100mg MOCHIDA

	25mg	50mg	100mg
承認番号	22400AMX00553000	22400AMX00554000	22400AMX00555000
薬価収載	2012年6月	2012年6月	2012年6月
販売開始	2012年6月	2012年6月	2012年6月
効能追加	2012年9月	2012年9月	2012年9月

貯 法：室温保存

使用期限：直接容器及び外箱に表示

注) 注意 - 医師等の処方箋により使用すること

【禁忌（次の患者には投与しないこと）】

1. 本剤の成分に対し過敏症の既往歴のある患者
2. 妊婦又は妊娠している可能性のある婦人（「妊婦・産婦・授乳婦等への投与」の項参照）
3. 重篤な肝障害のある患者（「慎重投与」の項参照）
4. アリスキレンを投与中の糖尿病患者（ただし、他の降圧治療を行ってもなお血圧のコントロールが著しく不良の患者を除く）[非致死性脳卒中、腎機能障害、高カリウム血症及び低血圧のリスク増加が報告されている]（「重要な基本的注意」の項参照）

【組成・性状】

販売名	ロサルタンカリウム錠25mg「モチダ」	ロサルタンカリウム錠50mg「モチダ」	ロサルタンカリウム錠100mg「モチダ」
成分含量	1錠中 日局ロサルタンカリウム25mg	1錠中 日局ロサルタンカリウム50mg	1錠中 日局ロサルタンカリウム100mg
添加物	乳糖水和物、結晶セルロース、部分アルファー化デンプン、ヒドロキシプロピルセルロース、ステアリン酸マグネシウム、酸化チタン、カルナウバロウ		
色調	白色の割線入りフィルムコーティング錠		白色のティアドロップ形フィルムコーティング錠
外形	上面		
	下面		
	側面		
直径 (mm)	5.6	7.6	長径：11.1 短径：7.6
厚さ (mm)	3.1	3.5	4.3
重量 (mg)	76.5	152.5	275
識別コード	NT365	NT366	NT367

【効能・効果】

1. 高血圧症
2. 高血圧及び蛋白尿を伴う2型糖尿病における糖尿病性腎症

（効能・効果に関連する使用上の注意）

高血圧及び蛋白尿を伴う2型糖尿病における糖尿病性腎症の場合

高血圧及び蛋白尿（尿中アルブミン/クレアチニン比300mg/g以上）を合併しない患者における本剤の有効性及び安全性は確認されていない。

【用法・用量】

1. 高血圧症：
通常、成人にはロサルタンカリウムとして25～50mgを1日1回経口投与する。なお、年齢、症状により適宜増減するが、1日100mgまで増量できる。
2. 高血圧及び蛋白尿を伴う2型糖尿病における糖尿病性腎症：
通常、成人にはロサルタンカリウムとして50mgを1日1回経口投与する。なお、血圧値をみながら1日100mgまで増量できる。ただし、過度の血圧低下を起こすおそれのある患者等では25mgから投与を開始する。

（用法・用量に関連する使用上の注意）

高血圧及び蛋白尿を伴う2型糖尿病における糖尿病性腎症に対して、本剤を投与後、血清クレアチニン値が前回の検査値と比較して30%（あるいは1mg/dL）以上増加した場合、及び糸球体ろ過値、1/血清クレアチニン値の勾配等で評価した腎機能障害の進展速度が加速された場合は、減量あるいは投与中止を考慮すること。

【使用上の注意】

1. 慎重投与（次の患者には慎重に投与すること）
 - (1) 両側性腎動脈狭窄のある患者又は片腎で腎動脈狭窄のある患者（「重要な基本的注意」の項参照）
 - (2) 高カリウム血症の患者（「重要な基本的注意」の項参照）
 - (3) 重篤な腎機能障害のある患者 [高カリウム血症があらわれやすい。また、腎機能の悪化が起きるおそれがあるので、血清クレアチニンが2.5mg/dL以上の場合には、投与量を減らすなど慎重に投与すること。（「重要な基本的注意」の項参照）]
 - (4) 肝機能障害又はその既往のある患者 [外国において、健康成人と比較して軽・中等度のアルコール性肝硬変患者ではロサルタンの消失速度が遅延し、ロサルタン及びカルボン酸体の血漿中濃度がそれぞれ約5倍及び約2倍に上昇することが報告されている。]

- (5) 脳血管障害のある患者〔過度の降圧が脳血流不全を惹起し、病態を悪化させるおそれがある。〕
- (6) 体液量が減少している患者（利尿降圧剤投与中、
 嚴重な減塩療法中、血液透析中）（「重要な基本的注意」の項参照）
- (7) 高齢者（「高齢者への投与」の項参照）

※※2. 重要な基本的注意

- (1) 両側性腎動脈狭窄のある患者又は片腎で腎動脈狭窄のある患者においては、腎血流量の減少や糸球体ろ過圧の低下により急速に腎機能を悪化させるおそれがあるので、治療上やむを得ないと判断される場合を除き、使用は避けること。
- (2) 高カリウム血症の患者においては、高カリウム血症を増悪させるおそれがあるので、治療上やむを得ないと判断される場合を除き、使用は避けること。また、腎機能障害、コントロール不良の糖尿病等により血清カリウム値が高くなりやすい患者では、高カリウム血症が発現するおそれがあるので、血清カリウム値に注意すること。
- (3) アリスキレンを併用する場合、腎機能障害、高カリウム血症及び低血圧を起こすおそれがあるため、患者の状態を観察しながら慎重に投与すること。なお、eGFRが60mL/min/1.73m²未満の腎機能障害のある患者へのアリスキレンとの併用については、治療上やむを得ないと判断される場合を除き避けること。
- (4) 本剤の投与によって、一過性の血圧低下（ショック症状、意識消失、呼吸困難等を伴う）を起こすおそれがあるので、そのような場合には投与を中止し適切な処置を行うこと。また、本剤投与中は定期的（投与開始時：2週間ごと、安定後：月1回程度）に血圧のモニタリングを実施すること。特に次の患者では投与は少量より開始し、増量する場合は患者の状態を十分に観察しながら徐々に行うこと。
 ア．利尿降圧剤投与中の患者
 イ．嚴重な減塩療法中の患者
 ウ．血液透析中の患者
- (5) 降圧作用に基づくめまい、ふらつきがあらわれることがあるので、高所作業、自動車の運転等危険を伴う機械を操作する際には注意させること。
- (6) 手術前24時間は投与しないことが望ましい。
- (7) 本剤を含むアンジオテンシンⅡ受容体拮抗薬投与中にまれに肝炎等の重篤な肝障害があらわれたとの報告がある。肝機能検査を実施するなど、観察を十分に行い、異常が認められた場合には投与を中止するなど適切な処置を行うこと。
- (8) 2型糖尿病における糖尿病性腎症の患者では貧血があらわれやすいので、本剤投与中は定期的（投与開始時：2週間ごと、安定後：月1回程度）に血液検査を実施するなど観察を十分に行い、異常が認められた場合には貧血の原因を考慮し、適切な処置を行うこと。
- (9) 2型糖尿病における糖尿病性腎症の患者では血清カリウム上昇及び血清クレアチニン上昇があらわれやすいので、本剤投与中は定期的（投与開始時：2週間ごと、安定後：月1回程度）に血清カリウム値及び血清クレアチニン値のモニタリングを実施し、観察を十分に行うこと。血清カリウム値及び血清クレアチニン値に異常が認められた場合には、適切な処置を行うこと。特に、本剤とアンジオテンシン変換酵素阻害剤を併用した場合、急性腎障害、高カリウム血症のリスクが増加するとの報告があるため、本剤とアンジオテンシン変換酵素阻害剤を併用する際には注意すること。

※※3. 相互作用

本剤は、主に薬物代謝酵素チトクロームP450 2C9（CYP2C9）により活性代謝物であるカルボン酸体代謝される。

併用注意（併用に注意すること）

薬剤名等	臨床症状・措置方法	機序・危険因子
カリウム保持性利尿剤 スピロノラクトン トリウムテレン 等 カリウム補給剤 塩化カリウム アンジオテンシン変換酵素阻害剤 トリモートプリム含有製剤 スルファメトキサゾール・トリメトプリム	血清カリウム上昇、高カリウム血症を起こすおそれがある。	併用によりカリウム貯留作用が増強するおそれがある。腎機能障害のある患者には特に注意すること。また、本剤とアンジオテンシン変換酵素阻害剤及びカリウム保持性利尿剤の3剤併用の場合には特に注意すること。
アリスキレン	腎機能障害、高カリウム血症及び低血圧を起こすおそれがあるため、腎機能、血清カリウム値及び血圧を十分に観察すること。なお、eGFRが60mL/min/1.73m ² 未満の腎機能障害のある患者へのアリスキレンとの併用については、治療上やむを得ないと判断される場合を除き避けること。	併用によりレニン・アンジオテンシン系阻害作用が増強される可能性がある。
アンジオテンシン変換酵素阻害剤	腎機能障害、高カリウム血症及び低血圧を起こすおそれがあるため、腎機能、血清カリウム値及び血圧を十分に観察すること。	
非ステロイド性消炎鎮痛剤 インドメタシン 等	本剤の降圧作用が減弱されるおそれがある。 腎機能が悪化している患者では、さらに腎機能が悪化するおそれがある。	プロスタグランジンの合成阻害作用により、本剤の降圧作用を減弱させる可能性がある。 プロスタグランジンの合成阻害作用により、腎血流量が低下するためと考えられる。
リチウム 炭酸リチウム	リチウム中毒が報告されているので、血中リチウム濃度に注意すること。	本剤のナトリウム排泄作用により、リチウムの蓄積が起こると考えられている。

※※4. 副作用

本剤は使用成績調査等の副作用発現頻度が明確となる調査を実施していない。

(1) 重大な副作用（頻度不明）

次のような副作用があらわれることがあるので、症状があらわれた場合には、投与を中止し、適切な処置を行うこと。

1) アナフィラキシー

不快感、口内異常感、発汗、蕁麻疹、呼吸困難、全身潮紅、浮腫等が症状としてあらわれることがあるので観察を十分に行うこと。

2) 血管浮腫

顔面、口唇、咽頭、舌等の腫脹が症状としてあらわれることがあるので観察を十分に行うこと。

3) 急性肝炎または劇症肝炎

4) 腎不全

5) ショック、失神、意識消失

ショック、血圧低下に伴う失神、意識消失があらわれることがあるので、観察を十分に行い、冷感、嘔吐、意識消失等があらわれた場合には、直ちに適切な処置を行うこと。特に血液透析中、嚴重な減塩療法中、利尿降圧剤投与中の患者では低用量から投与を開始し、増量する場合は患者の状態を十分に観察しながら徐々に行うこと。

- 6) 横紋筋融解症
筋肉痛、脱力感、CK (CPK) 上昇、血中及び尿中ミオグロビン上昇を特徴とする横紋筋融解症があらわれることがあるので、このような場合には投与を中止し、適切な処置を行うこと。また、横紋筋融解症による急性腎障害の発症に注意すること。
- 7) 高カリウム血症
重篤な高カリウム血症があらわれることがあるので、観察を十分に行い、異常が認められた場合には、直ちに適切な処置を行うこと。
- 8) 不整脈
心室性期外収縮、心房細動等の不整脈があらわれることがあるので、観察を十分に行い、異常が認められた場合には、直ちに適切な処置を行うこと。
- 9) 汎血球減少、白血球減少、血小板減少
汎血球減少、白血球減少、血小板減少があらわれることがあるので、観察を十分に行い、異常が認められた場合には、直ちに適切な処置を行うこと。
- 10) 低血糖
低血糖があらわれることがある(糖尿病治療中の患者であらわれやすい)ので、観察を十分に行い、脱力感、空腹感、冷汗、手の震え、集中力低下、痙攣、意識障害等があらわれた場合には、投与を中止し、適切な処置を行うこと。
- 11) 低ナトリウム血症
倦怠感、食欲不振、嘔気、嘔吐、痙攣、意識障害等を伴う低ナトリウム血症があらわれることがあるので、観察を十分に行い、異常が認められた場合には、投与を中止するなど、直ちに適切な処置を行うこと。
- (2) その他の副作用
次のような症状又は異常があらわれた場合には、投与を中止するなど適切な処置を行うこと。

		頻度不明
精神神経系		頭痛、めまい、耳鳴、眠気、不眠、浮遊感
循環器系		低血圧、調律障害(頻脈等)、起立性低血圧、胸痛、動悸
消化器		口内炎、口角炎、胃不快感、胃潰瘍、下痢、嘔吐・嘔気、口渇
肝臓		肝機能障害(AST (GOT) 上昇、ALT (GPT) 上昇、LDH上昇等)、黄疸
腎臓		BUN上昇、クレアチニン上昇
皮膚		発疹、光線過敏、紅斑、そう痒、蕁麻疹、多形紅斑、紅皮症
血液		貧血、赤血球減少、ヘマトクリット低下、好酸球増多
その他		咳嗽、発熱、ほてり、味覚障害、しびれ感、眼症状(かすみ、異和感等)、倦怠感、無力症/疲労、浮腫、関節痛、筋痙攣、筋肉痛、総コレステロール上昇、CK (CPK) 上昇、血中尿酸値上昇、女性化乳房、勃起不全

5. 高齢者への投与

- (1) 高齢者では一般に生理機能が低下しているので、患者の状態に注意すること。
- (2) 高齢者では一般に過度の降圧は好ましくないとされている(脳梗塞等が起こるおそれがある)ので、低用量から投与を開始するなど患者の状態を観察しながら慎重に投与すること。
- (3) 高齢者での体内薬物動態試験で、ロサルタン及びカルボン酸体の血漿中濃度が非高齢者に比べて高くなることが認められている(非高齢者に比較してロサルタン及びカルボン酸体の血漿中濃度がそれぞれ約2倍及び約1.3倍に上昇)。
- (4) 高齢者と非高齢者との間で降圧効果及び副作用の発現に関する差異は認められていない。

6. 妊婦・産婦・授乳婦等への投与

- (1) 妊婦又は妊娠している可能性のある婦人には投与しないこと。また、投与中に妊娠が判明した場合には、直ちに投与を中止すること。
[妊娠中期及び末期に本剤を含むアンジオテンシンII受容体拮抗剤を投与された高血圧症の患者で羊水過少症、胎児・新生児の死亡、新生児の低血圧、腎不全、多臓器不全、頭蓋の形成不全及び羊水過少症によると推測される四肢の奇形、頭蓋顔面の奇形、肺の発育不全等があらわれたとの報告がある。]
- (2) 本剤投与中は授乳を中止させること。
[動物実験(ラット)で乳汁中へ移行することが報告されている。]

7. 小児等への投与

低出生体重児、新生児、乳児、幼児又は小児に対する安全性は確立していない(使用経験がない)。

8. 適用上の注意

薬剤交付時

PTP包装の薬剤はPTPシートから取り出して服用するよう指導すること(PTPシートの誤飲により、硬い鋭角部が食道粘膜へ刺入し、更には穿孔をおこして縦隔洞炎等の重篤な合併症を併発することが報告されている)。

【薬物動態】

1. 生物学的同等性試験

ロサルタンカリウム錠50mg「モチダ」及びロサルタンカリウム錠100mg「モチダ」と各標準製剤を、クロスオーバー法によりそれぞれ1錠(ロサルタンカリウムとして50mg又は100mg)健康成人男子に絶食単回経口投与して血漿中未変化体濃度及び活性代謝物濃度を測定し、得られた未変化体の薬物動態パラメータ(AUC、Cmax)について統計解析を行った結果、両剤の生物学的同等性が確認された¹⁾。

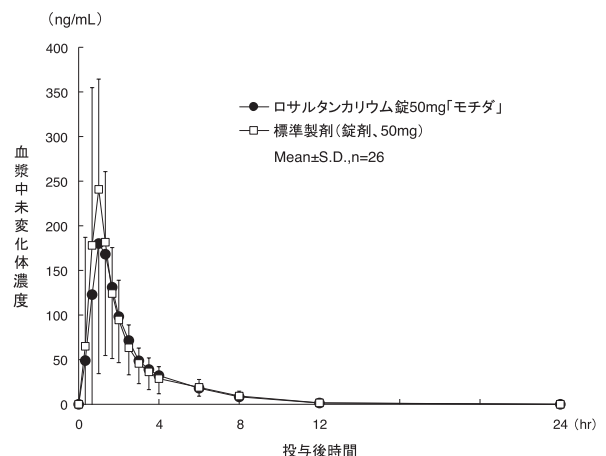
また、ロサルタンカリウム錠25mg「モチダ」は、「含量が異なる経口固形製剤の生物学的同等性試験ガイドライン(平成12年2月14日 医薬審第64号、平成18年11月24日一部改正)」に基づき、ロサルタンカリウム錠50mg「モチダ」を標準製剤としたとき、溶出挙動が等しく、生物学的に同等とみなされた²⁾。

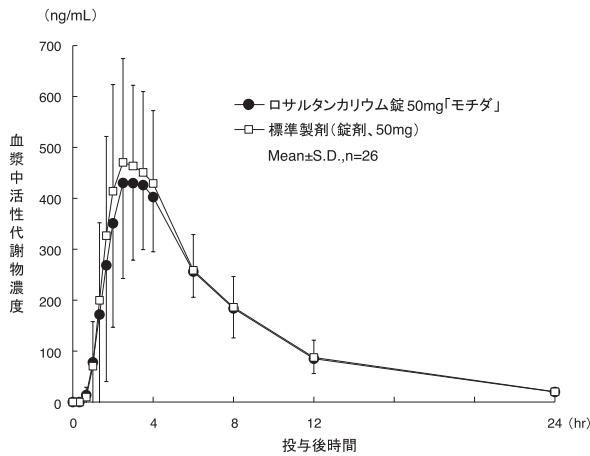
(1) ロサルタンカリウム錠50mg「モチダ」

		判定パラメータ		参考パラメータ	
		AUC ₀₋₂₄ (ng·hr/mL)	Cmax (ng/mL)	tmax (hr)	t _{1/2} (hr)
未変化体濃度	ロサルタンカリウム錠50mg「モチダ」	450 ± 155	277.43 ± 132.96	1.29 ± 0.59	2.22 ± 0.41
	標準製剤(錠剤、50mg)	490 ± 123	302.13 ± 128.40	1.17 ± 1.04	2.25 ± 0.32
活性代謝物濃度	ロサルタンカリウム錠50mg「モチダ」	3333 ± 591	506.71 ± 137.40	3.21 ± 1.34	5.08 ± 0.42
	標準製剤(錠剤、50mg)	3501 ± 759	535.65 ± 149.63	2.99 ± 1.23	5.13 ± 0.44

注) 活性代謝物濃度は参考パラメータ

(Mean ± S.D., n=26)

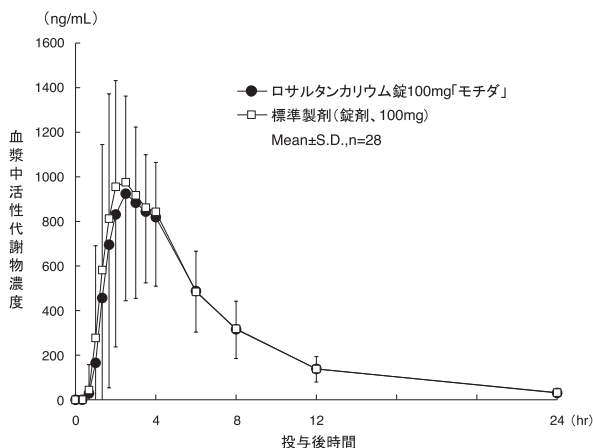
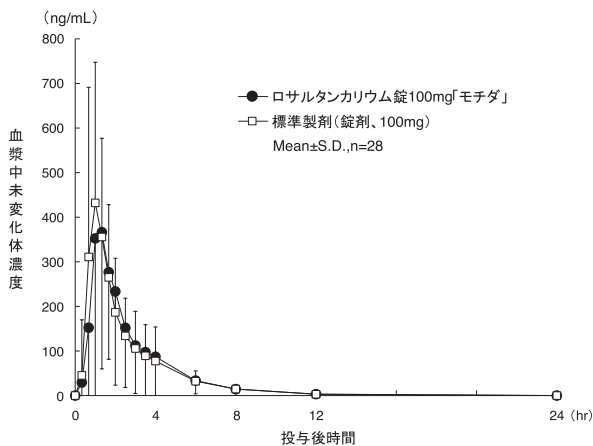




(2) ロサルタンカリウム錠100mg「モチダ」

		判定パラメータ		参考パラメータ	
		AUC ₀₋₂₄ (ng·hr/mL)	C _{max} (ng/mL)	t _{max} (hr)	t _{1/2} (hr)
未変化体濃度	ロサルタンカリウム錠100mg「モチダ」	916 ± 295	634.40 ± 308.20	1.71 ± 0.96	2.12 ± 0.36
	標準製剤(錠剤、100mg)	941 ± 279	601.67 ± 309.49	1.33 ± 0.75	2.16 ± 0.49
活性代謝物濃度	ロサルタンカリウム錠100mg「モチダ」	6361 ± 1552	1226.19 ± 363.60	2.82 ± 1.23	4.94 ± 0.40
	標準製剤(錠剤、100mg)	6623 ± 1404	1203.83 ± 320.96	2.61 ± 0.93	4.94 ± 0.39

注) 活性代謝物濃度は参考パラメータ (Mean ± S.D., n=28)



血漿中濃度並びにAUC、C_{max}等のパラメータは、被験者の選択、体液の採取回数・時間等の試験条件によって異なる可能性がある。

2. 溶出挙動

ロサルタンカリウム錠25mg「モチダ」、ロサルタンカリウム錠50mg「モチダ」及びロサルタンカリウム錠100mg「モチダ」は、日本薬局方医薬品各条に定められたロサルタンカリウム錠の溶出規格に適合していることが確認されている³⁾。

【薬効薬理】

ロサルタンカリウムは経口投与した場合、速やかに吸収され、主に肝臓において主代謝物であるカルボン酸体に変換される。ロサルタン及びカルボン酸体は、アンジオテンシンII受容体のうちAT₁受容体と選択的に結合し、アンジオテンシンIIの生理作用を阻害することによって降圧作用をあらわす。なお、ブラジキニンの分解酵素(キニナーゼII)には直接作用しない⁴⁾。

【有効成分に関する理化学的知見】

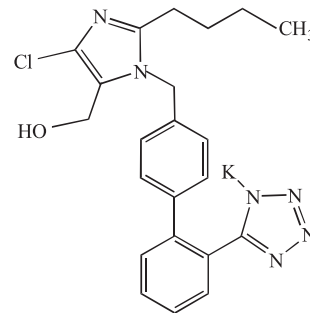
一般名：ロサルタンカリウム (Losartan Potassium)

化学名：Monopotassium 5-[4'-(2-butyl-4-chloro-5-hydroxymethyl-1H-imidazol-1-yl)methyl]biphenyl-2-yl]-1H-tetrazol-1-ide

分子式：C₂₂H₂₂ClKN₆O

分子量：461.00

構造式：



性状：ロサルタンカリウムは白色の結晶性の粉末である。本品は水に極めて溶けやすく、メタノール又はエタノール(99.5)に溶けやすい。

【取扱い上の注意】

安定性試験

加速試験(40℃、相対湿度75%、6ヵ月)の結果、ロサルタンカリウム錠25mg「モチダ」、ロサルタンカリウム錠50mg「モチダ」及びロサルタンカリウム錠100mg「モチダ」は通常の市場流通下において3年間安定であることが推測された⁵⁾。

【包装】

25mg (P T P)：100錠、500錠

(バラ)：500錠

50mg (P T P)：100錠、500錠

(バラ)：500錠

100mg (P T P)：100錠

※【主要文献】

- 1) ニプロファーマ(株)社内資料：生物学的同等性試験
- 2) ニプロファーマ(株)社内資料：同等性溶出評価試験
- 3) ニプロファーマ(株)社内資料：溶出性試験
- 4) 第十七改正日本薬局方解説書、C-6013、廣川書店(2016)
- 5) ニプロファーマ(株)社内資料：安定性試験

※【文献請求先・製品情報お問い合わせ先】

主要文献に記載の社内資料につきましても下記にご請求ください。

持田製薬株式会社 くすり相談窓口
東京都新宿区四谷1丁目7番地 〒160-8515
TEL 03-5229-3906 0120-189-522 FAX 03-5229-3955

販 売



持田製薬株式会社
東京都新宿区四谷1丁目7番地

製造販売

※ ニプロファーマ株式会社
大阪市中央区道修町2丁目2番7号