

規 制 区 分	
処方箋医薬品（注意－医師等の処方箋により使用すること）	
貯 法	遮光した気密容器
使用期限	外箱、容器に表示

日本薬局方  
**クロルプロマジン塩酸塩錠**  
 クロルプロマジン塩酸塩錠 25mg「ツルハラ」  
 Chlorpromazine Hydrochloride Tablets「TSURUHARA」

承認番号	22100AMX00922000
薬価収載	2009年9月
販売開始	1985年12月
再評価結果	1997年6月

【禁忌（次の患者には投与しないこと）】

- ※※
- （1）昏睡状態、循環虚脱状態の患者〔これらの状態を悪化させるおそれがある。〕
  - （2）バルビツール酸誘導体・麻酔剤等の中枢神経抑制剤の強い影響下にある患者〔中枢神経抑制剤の作用を延長し増強させる。〕
  - （3）アドレナリンを投与中の患者〔アドレナリンをアナフィラキシーの救急治療に使用する場合を除く〕（「相互作用」の項参照）
  - （4）フェノチアジン系化合物及びその類似化合物に対し過敏症の患者

【原則禁忌（次の患者には投与しないことを原則とするが、特に必要とする場合には慎重に投与すること）】

皮質下部の脳障害（脳炎、脳腫瘍、頭部外傷後遺症等）の疑いがある患者〔高熱反応があらわれるおそれがあるため、このような場合には全身を氷で冷やすか、又は解熱剤を投与するなど適切な処置を行うこと。〕

【組成・性状】

組 成

クロルプロマジン塩酸塩錠 25mg「ツルハラ」は1錠中クロルプロマジン塩酸塩 25mg および添加物として乳糖水和物、結晶セルロース、カルメロースカルシウム、ヒドロキシプロピルセルロース、ステアリン酸カルシウム、精製セラック、ヒマシ油、タルク、酸化チタン、沈降炭酸カルシウム、ゼラチン、アラビアゴム末、精製白糖、硫酸カルシウム、ミツロウを含有する。

製剤の性状

クロルプロマジン塩酸塩錠 25mg「ツルハラ」は直径約7.0mm、厚さ約4.2mm、質量約150mgの白色の糖衣錠である。

【効能・効果】

統合失調症、躁病、神経症における不安・緊張・抑うつ、悪心嘔吐、吃逆、破傷風に伴う痙攣、麻酔前投薬、人工冬眠、催眠鎮静鎮痛剤の効力増強

【用法・用量】

クロルプロマジン塩酸塩として、通常成人1日30～100mgを分割経口投与する。精神科領域において用いる場合には、通常1日50～450mgを分割経口投与する。  
 なお、年齢、症状により適宜増減する。

【使用上の注意】

（1）慎重投与（次の患者には慎重に投与すること）

- 1）肝障害又は血液障害のある患者〔肝障害又は血液障害を悪化させるおそれがある。〕
- 2）褐色細胞腫、動脈硬化症あるいは心疾患の疑いのある患者〔血圧の急速な変動がみられることがある。〕
- 3）重症喘息、肺炎腫、呼吸器感染症等の患者〔呼吸抑制があらわれることがある。〕
- 4）てんかん等の痙攣性疾患又はこれらの既往歴のある患者〔痙攣閾値を低下させることがある。〕
- 5）幼児、小児〔「小児等への投与」の項参照〕
- 6）高齢者〔「高齢者への投与」の項参照〕
- 7）高温環境にある患者〔体温調節中枢を抑制するため、環境温度に影響されるおそれがある。〕
- 8）脱水・栄養不良状態等を伴う身体的疲弊のある患者〔Syndrome malin（悪性症候群）が起りやすい。〕

（2）重要な基本的注意

- 1）眠気、注意力・集中力・反射運動能力等の低下が起こることがあるので、本剤投与中の患者には**自動車の運転等危険を伴う機械の操作に従事させないように注意すること。**
- 2）制吐作用を有するため、他の薬剤に基づく中毒、腸閉塞、脳腫瘍等による**嘔吐症状を不顕性化することがあるので注意すること。**
- 3）抗精神病薬において、肺塞栓症、静脈血栓症等の血栓塞栓症が報告されているので、不動状態、長期臥床、肥満、脱水状態等の危険因子を有する患者に投与する場合には注意すること。

（3）相互作用

1）併用禁忌（併用しないこと）

薬 剤 名 等	臨床症状・措置方法	機序・危険因子
※※ アドレナリン 〔アナフィラキシーの救急治療に使用する場合を除く〕 (ボスミン)	アドレナリンの作用を逆転させ、重篤な血圧降下を起こすことがある。	アドレナリンはアドレナリン作動性 $\alpha$ 、 $\beta$ -受容体の刺激剤であり、本剤の $\alpha$ -受容体遮断作用により、 $\beta$ -受容体刺激作用が優位となり、血圧降下作用が増強される。

2）併用注意（併用に注意すること）

薬 剤 名 等	臨床症状・措置方法	機序・危険因子
中枢神経抑制剤（バルビツール酸誘導体・麻酔剤等）	睡眠（催眠）・精神機能抑制の増強、麻酔効果の増強・延長、血圧降下等を起こすことがあるので、減量するなど慎重に投与すること。	相互に中枢神経抑制作用を増強させることがある。
降圧剤	起立性低血圧等を起こすことがあるので、減量するなど慎重に投与すること。	相互に降圧作用を増強させることがある。
アトロピン様作用を有する薬剤	口渇、眼圧上昇、排尿障害、頻脈、腸管麻痺等を起こすことがあるので、減量するなど慎重に投与すること。	相互にアトロピン様作用を増強させることがある。
アルコール（飲酒）	眠気、精神運動機能低下等を起こすことがある。	相互に中枢神経抑制作用を増強させることがある。
ドンペリドン メトクロプラミド	内分泌機能調節異常又は錐体外路症状が発現するおそれがある。	ともに中枢ドパミン受容体遮断作用を有する。
リチウム	心電図変化、重症の錐体外路症状、持続性のジスキネジア、突発性のSyndrome malin（悪性症候群）、非可逆性の脳障害を起こすおそれがあるので、観察を十分に行い、このような症状があらわれた場合には投与を中止すること。	機序は不明であるが、併用による抗ドパミン作用の増強等が考えられている。
ドパミン作動薬（レボドパ製剤、プロモクリプチンメシル酸塩）	相互に作用を減弱させるおそれがある。	ドパミン作動性神経において、作用が拮抗することによる。

3）接触注意（接触しないように注意すること）

薬 剤 名 等	臨床症状・措置方法	機序・危険因子
有機燐殺虫剤	縮瞳、徐脈等の症状があらわれることがある。	本剤は有機燐殺虫剤の抗コリンエステラーゼ作用を増強し毒性を強めることがある。

（4）副作用

本剤は使用成績調査等の副作用発現頻度が明確となる調査を実施していない。

1）重大な副作用（頻度不明）

- ※※ 1. **Syndrome malin（悪性症候群）**：無動緘黙、強度の筋強剛、嚔下困難、頻脈、血圧の変動、発汗等が発現し、それに引き続く発熱がみられる場合は、投与を中止し、体冷却、水分補給等の全身管理とともに適切な処置を行うこと。本症発症時には、白血球の増加や血清CK(CPK)の上昇がみられることが多く、また、ミオグロビン尿を伴う腎機能の低下がみられることがある。なお、高熱が持続し、意識障害、呼吸困難、循環虚脱、脱水症状、急性腎障害へと移行し、死亡した例が報告されている。

2. **突然死、心室頻拍**：血圧低下、心電図異常（QT 間隔の延長、T 波の平低化や逆転、二峰性T 波ないしU 波の出現等）に続く突然死、心室頻拍（Torsades de pointes を含む）が報告されているので、特に QT 部分に変化があれば投与を中止すること。また、フェノチアジン系化合物投与中の心電図異常は、大量投与されていた例に多いとの報告がある。
3. **再生不良性貧血、溶血性貧血、無顆粒球症、白血球減少**：再生不良性貧血、溶血性貧血、無顆粒球症、白血球減少があらわれることがあるので、観察を十分に行い、異常が認められた場合には、減量又は投与を中止すること。
4. **麻痺性イレウス**：腸管麻痺（食欲不振、悪心・嘔吐、著しい便秘、腹部の膨満あるいは弛緩及び腸内容物のうっ滞等）を来し、麻痺性イレウスに移行することがあるので、腸管麻痺があらわれた場合には投与を中止すること。なお、この悪心・嘔吐は、本剤の制吐作用により不顕性化することもあるので注意すること。
5. **遅発性ジスキネジア、遅発性ジストニア**：長期投与により、遅発性ジスキネジア、遅発性ジストニア等の不随意運動があらわれ、投与中止後も持続することがある。
6. **抗利尿ホルモン不適合分泌症候群（SIADH）**：低ナトリウム血症、低浸透圧血症、尿中ナトリウム排泄量の増加、高尿尿、痙攣、意識障害等を伴う抗利尿ホルモン不適合分泌症候群（SIADH）があらわれることがあるので、このような場合には投与を中止し、水分摂取の制限等適切な処置を行うこと。
7. **眼障害**：長期又は大量投与により、角膜・水晶体の混濁、網膜・角膜の色素沈着があらわれることがある。
8. **SLE 様症状**：SLE 様症状があらわれることがある。
9. **肝機能障害、黄疸**：AST（GOT）、ALT（GPT）、 $\gamma$ -GTP の上昇等を伴う肝機能障害、黄疸があらわれることがあるので、観察を十分に行い、異常が認められた場合には本剤の投与を中止するなど適切な処置を行うこと。
10. **横紋筋融解症**：横紋筋融解症があらわれることがあるので、CK（CPK）上昇、血中及び尿中ミオグロビン上昇等に注意すること。
11. **肺塞栓症、深部静脈血栓症**：抗精神病薬において、肺塞栓症、静脈血栓症等の血栓塞栓症が報告されているので、観察を十分に行い、息切れ、胸痛、四肢の疼痛、浮腫等が認められた場合には、投与を中止するなど適切な処置を行うこと。

## 2) その他の副作用

	頻度不明
循環器 <sup>(注1)</sup>	血圧低下、頻脈、不整脈、心疾患悪化
血液 <sup>(注2)</sup>	白血球減少症、顆粒球減少症、血小板減少性紫斑病
消化器	食欲亢進、食欲不振、舌苔、悪心・嘔吐、下痢、便秘
錐体外路症状	パーキンソン症候群（手指振戦、筋強剛、流涎等）、ジスキネジア（口周部、四肢等の不随意運動等）、ジストニア（眼球上転、眼瞼痙攣、舌突出、痙性斜頸、頸後屈、体幹側屈、後弓反張等）、アカシジア（静坐不能）
眼	縮瞳、眼内圧亢進、視覚障害
内分泌	体重増加、女性化乳房、乳汁分泌、射精不能、月経異常、糖尿
精神神経系	錯乱、不眠、眩暈、頭痛、不安、興奮、易刺激、痙攣
過敏症 <sup>(注3)</sup>	過敏症状、光線過敏症
その他	口渇、鼻閉、倦怠感、発熱、浮腫、尿閉、無尿、頻尿、尿失禁、皮膚の色素沈着

(注1)：観察を十分に行い慎重に投与すること。

(注2)：観察を十分に行い、異常が認められた場合には、減量又は投与を中止すること。

(注3)：このような症状があらわれた場合には投与を中止すること。

## (5) 高齢者への投与

高齢者では起立性低血圧、錐体外路症状、脱力感、運動失調、排泄障害等が起りやすいので、患者の状態を観察しながら慎重に投与すること。

## (6) 妊婦、産婦、授乳婦等への投与

1) 妊婦又は妊娠している可能性のある婦人には投与しないことが望ましい。〔動物実験で、胎児死亡、流産、早産等の胎児毒性が報告されている。また、妊娠後期に抗精神病薬が投与されている場合、新生児に哺乳障害、傾眠、呼吸障害、振戦、筋緊張低下、易刺激性等の離脱症状や錐体外路症状があらわれたとの報告がある。〕

2) 授乳中の婦人には投与しないことが望ましい。〔母乳中へ移行することが報告されている。〕

## (7) 小児等への投与

幼児、小児には慎重に投与すること。〔幼児、小児では錐体外路症状、特にジスキネジアが起りやすい。〕

## (8) 過量投与

1) **症状**：傾眠から昏睡までの中枢神経系の抑制、血圧低下と錐体外路症状である。その他、激越と情緒不安、痙攣、口渇、腸閉塞、心電図変化及び不整脈等があらわれる可能性がある。

2) **処置**：本質的には対症療法かつ補助療法である。早期の胃洗浄は有効である。

## (9) 適用上の注意

1) **投与時**：治療初期に起立性低血圧があらわれることがあるので、このような症状があらわれた場合には減量等適切な処置を行うこと。

2) **薬剤交付時**：PTP 包装の薬剤は PTP シートから取り出して服用するよう指導すること。（PTP シートの誤飲により、硬い鋭角部が食道粘膜へ刺入し、更には穿孔を起こして縦隔洞炎等の重篤な合併症を併発することが報告されている。）

## (10) その他の注意

1) 本剤による治療中、原因不明の突然死が報告されている。

2) 外国で実施された認知症に関連した精神病症状（承認外効能・効果）を有する高齢患者を対象とした 17 の臨床試験において、非定型抗精神病薬投与群はプラセボ投与群と比較して死亡率が 1.6～1.7 倍高かったとの報告がある。また、外国での疫学調査において、定型抗精神病薬も非定型抗精神病薬と同様に死亡率の上昇に関与するとの報告がある。

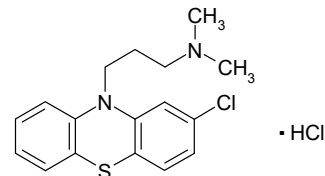
## 【薬物動態】

### 溶出挙動<sup>1)</sup>

クロルプロマジン塩酸塩錠 25mg「ツルハラ」は、日本薬局方医薬品各条に定められたクロルプロマジン塩酸塩錠の溶出規格に適合していることが確認されている。

## 【有効成分に関する理化学的知見】

### 構造式：



一般名：クロルプロマジン塩酸塩（Chlorpromazine Hydrochloride）

化学名：3-(2-Chloro-10H-phenothiazin-10-yl)-N,N-dimethylpropylamine monohydrochloride

分子式：C<sub>17</sub>H<sub>19</sub>ClN<sub>2</sub>S · HCl

分子量：355.33

融点：194～198℃

pH：本品 1.0g を新たに煮沸して冷却した水 20mL に溶かした液の pH は、10 分以内に測定するとき、4.0～5.0 である。

性状：本品は白色～微黄色の結晶性の粉末で、においはないか、又はわずかに特異なにおいがある。

本品は水に極めて溶けやすく、エタノール(95)又は酢酸(100)に溶けやすく、無水酢酸にやや溶けにくく、ジエチルエーテルにほとんど溶けない。

本品は光によって徐々に着色する。

## 【取扱い上の注意】

### 安定性試験<sup>2)</sup>

最終包装製品を用いた長期保存試験（室温、5年）の結果、クロルプロマジン塩酸塩錠 25mg「ツルハラ」は通常の市場流通下において 5 年間安定であることが確認された。

## ※【包装】

（バラ）1,200 錠、6,000 錠

## 【主要文献】

- 1) 鶴原製薬株式会社 社内資料
- 2) 鶴原製薬株式会社 社内資料

## 【文献請求先】

主要文献に記載の社内資料についても下記へご請求ください。

鶴原製薬株式会社 医薬情報部

〒 563-0036 大阪府池田市豊島北 1 丁目 1 6 番 1 号

TEL：072-761-1456（代表） FAX：072-760-5252



製造販売元  
**鶴原製薬株式会社**

大阪府池田市豊島北 1 丁目 16 番 1 号

( E13-24 24-1804 )  
A804