

# 有価証券報告書

(金融商品取引法第24条第1項に基づく報告書)

事業年度 自 平成28年9月1日  
(第16期) 至 平成29年8月31日

日本PCサービス株式会社

大阪府吹田市広芝町9番33号

(E30999)

# 目次

頁

表紙

|                               |    |
|-------------------------------|----|
| 第一部 企業情報                      | 1  |
| 第1 企業の概況                      | 1  |
| 1. 主要な経営指標等の推移                | 1  |
| 2. 沿革                         | 4  |
| 3. 事業の内容                      | 5  |
| 4. 関係会社の状況                    | 6  |
| 5. 従業員の状況                     | 6  |
| 第2 事業の状況                      | 7  |
| 1. 業績等の概要                     | 7  |
| 2. 生産、受注及び販売の状況               | 9  |
| 3. 経営方針、経営環境及び対処すべき課題等        | 10 |
| 4. 事業等のリスク                    | 11 |
| 5. 経営上の重要な契約等                 | 12 |
| 6. 研究開発活動                     | 12 |
| 7. 財政状態、経営成績及びキャッシュ・フローの状況の分析 | 13 |
| 第3 設備の状況                      | 15 |
| 1. 設備投資等の概要                   | 15 |
| 2. 主要な設備の状況                   | 15 |
| 3. 設備の新設、除却等の計画               | 15 |
| 第4 提出会社の状況                    | 16 |
| 1. 株式等の状況                     | 16 |
| 2. 自己株式の取得等の状況                | 19 |
| 3. 配当政策                       | 19 |
| 4. 株価の推移                      | 19 |
| 5. 役員の状況                      | 20 |
| 6. コーポレート・ガバナンスの状況等           | 23 |
| 第5 経理の状況                      | 30 |
| 1. 連結財務諸表等                    | 31 |
| 2. 財務諸表等                      | 56 |
| 第6 提出会社の株式事務の概要               | 70 |
| 第7 提出会社の参考情報                  | 71 |
| 1. 提出会社の親会社等の情報               | 71 |
| 2. その他の参考情報                   | 71 |
| 第二部 提出会社の保証会社等の情報             | 72 |
| [監査報告書]                       |    |
| [内部統制報告書]                     |    |
| [確認書]                         |    |

## 【表紙】

|            |                                   |
|------------|-----------------------------------|
| 【提出書類】     | 有価証券報告書                           |
| 【根拠条文】     | 金融商品取引法第24条第1項                    |
| 【提出先】      | 近畿財務局長                            |
| 【提出日】      | 平成29年11月29日                       |
| 【事業年度】     | 第16期（自 平成28年9月1日 至 平成29年8月31日）    |
| 【会社名】      | 日本PCサービス株式会社                      |
| 【英訳名】      | Japan PC Service Co.,Ltd.         |
| 【代表者の役職氏名】 | 代表取締役社長 家喜 信行                     |
| 【本店の所在の場所】 | 大阪府吹田市広芝町9番33号                    |
| 【電話番号】     | 06-6734-4985（代表）                  |
| 【事務連絡者氏名】  | 管理部長 山本 由貴                        |
| 【最寄りの連絡場所】 | 大阪府吹田市広芝町9番33号                    |
| 【電話番号】     | 06-6734-7722                      |
| 【事務連絡者氏名】  | 管理部長 山本 由貴                        |
| 【縦覧に供する場所】 | 株式会社名古屋証券取引所<br>（名古屋市中区栄三丁目8番20号） |

## 第一部【企業情報】

### 第1【企業の概況】

#### 1【主要な経営指標等の推移】

##### (1) 連結経営指標等

| 回次                   |      | 第12期     | 第13期     | 第14期        | 第15期        | 第16期        |
|----------------------|------|----------|----------|-------------|-------------|-------------|
| 決算年月                 |      | 平成25年8月  | 平成26年8月  | 平成27年8月     | 平成28年8月     | 平成29年8月     |
| 売上高                  | (千円) | —        | —        | —           | 3,925,879   | 3,478,683   |
| 経常損失(△)              | (千円) | —        | —        | —           | △75,040     | △42,704     |
| 親会社株主に帰属する当期純損失(△)   | (千円) | —        | —        | —           | △187,923    | △92,076     |
| 包括利益                 | (千円) | —        | —        | —           | △185,401    | △95,451     |
| 純資産額                 | (千円) | —        | —        | 364,140     | 178,621     | 126,670     |
| 総資産額                 | (千円) | —        | —        | 1,014,674   | 1,033,765   | 924,009     |
| 1株当たり純資産額            | (円)  | —        | —        | 273.45      | 134.46      | 88.72       |
| 1株当たり当期純損失金額(△)      | (円)  | —        | —        | —           | △141.54     | △69.15      |
| 潜在株式調整後1株当たり当期純利益金額  | (円)  | —        | —        | —           | —           | —           |
| 自己資本比率               | (%)  | —        | —        | 35.8        | 17.3        | 13.7        |
| 自己資本利益率              | (%)  | —        | —        | —           | —           | —           |
| 株価収益率                | (倍)  | —        | —        | —           | —           | —           |
| 営業活動によるキャッシュ・フロー     | (千円) | —        | —        | —           | △117,496    | 9,630       |
| 投資活動によるキャッシュ・フロー     | (千円) | —        | —        | —           | △113,641    | 11,741      |
| 財務活動によるキャッシュ・フロー     | (千円) | —        | —        | —           | 329,471     | △4,204      |
| 現金及び現金同等物の期末残高       | (千円) | —        | —        | —           | 401,936     | 418,892     |
| 従業員数<br>(外、平均臨時雇用者数) | (人)  | —<br>(—) | —<br>(—) | 281<br>(40) | 266<br>(72) | 236<br>(61) |

(注) 1. 売上高には消費税等は含まれておりません。

2. 第14期連結会計年度より連結財務諸表を作成しているため、それ以前については記載しておりません。

3. 第14期連結会計年度が連結財務諸表の作成初年度であり、また、連結子会社のみなし取得日を連結会計年度末日としていることから、第14期連結会計年度においては貸借対照表のみを連結しているため、連結貸借対照表項目及び従業員数のみを記載しております。

4. 第15期及び第16期の潜在株式調整後1株当たり当期純利益金額については、1株当たり当期純損失金額であり、また、潜在株式が存在しないため記載しておりません。

5. 第15期及び第16期の自己資本利益率は、親会社株主に帰属する当期純損失を計上しているため記載しておりません。

6. 第15期及び第16期の株価収益率については、1株当たり当期純損失金額であるため記載しておりません。

7. 従業員数は就業人員（当社グループからグループ外への出向者を除き、グループ外から当社グループへの出向者を含む。）であり、臨時雇用者数は、年間の平均人員を（ ）外数で記載しております。

8. 第16期に、平成29年8月18日を払込期日とする第三者割当増資100,000株を実施しております。

## (2) 提出会社の経営指標等

| 回次                                 | 第12期      | 第13期      | 第14期      | 第15期      | 第16期      |
|------------------------------------|-----------|-----------|-----------|-----------|-----------|
| 決算年月                               | 平成25年 8 月 | 平成26年 8 月 | 平成27年 8 月 | 平成28年 8 月 | 平成29年 8 月 |
| 売上高 (千円)                           | 1,825,890 | 2,419,096 | 2,702,638 | 3,634,748 | 3,196,857 |
| 経常利益又は経常損失 (△) (千円)                | 18,652    | 121,307   | 34,712    | △16,457   | △1,754    |
| 当期純利益又は当期純損失 (△) (千円)              | 69,126    | 65,657    | △49,181   | △185,602  | △95,659   |
| 持分法を適用した場合の投資利益 (千円)               | —         | —         | —         | —         | —         |
| 資本金 (千円)                           | 125,320   | 125,320   | 188,800   | 188,800   | 210,550   |
| 発行済株式総数 (株)                        | 5,201     | 1,040,200 | 1,327,700 | 1,327,700 | 1,427,700 |
| 純資産額 (千円)                          | 239,821   | 287,143   | 363,088   | 181,972   | 126,818   |
| 総資産額 (千円)                          | 681,459   | 703,288   | 922,517   | 941,478   | 870,619   |
| 1株当たり純資産額 (円)                      | 230.55    | 276.05    | 273.47    | 137.06    | 88.83     |
| 1株当たり配当額 (円)                       | —         | —         | —         | —         | —         |
| (1株当たり中間配当額)                       | (—)       | (—)       | (—)       | (—)       | (—)       |
| 1株当たり当期純利益金額又は1株当たり当期純損失金額 (△) (円) | 66.45     | 63.12     | △39.11    | △139.79   | △71.84    |
| 潜在株式調整後1株当たり当期純利益金額 (円)            | —         | —         | —         | —         | —         |
| 自己資本比率 (%)                         | 35.2      | 40.8      | 39.4      | 19.3      | 14.6      |
| 自己資本利益率 (%)                        | 35.2      | 24.9      | —         | —         | —         |
| 株価収益率 (倍)                          | —         | —         | —         | —         | —         |
| 配当性向 (%)                           | —         | —         | —         | —         | —         |
| 営業活動によるキャッシュ・フロー (千円)              | 35,759    | 78,949    | △120,616  | —         | —         |
| 投資活動によるキャッシュ・フロー (千円)              | 67,673    | △914      | △103,094  | —         | —         |
| 財務活動によるキャッシュ・フロー (千円)              | 32,978    | △33,220   | 110,216   | —         | —         |
| 現金及び現金同等物の期末残高 (千円)                | 329,146   | 373,993   | 260,551   | —         | —         |
| 従業員数 (人)                           | 137       | 154       | 244       | 226       | 207       |
| (外、平均臨時雇用者数)                       | (23)      | (33)      | (34)      | (57)      | (59)      |

(注) 1. 売上高には、消費税等は含まれておりません。

2. 持分法を適用した場合の投資利益については、第12期及び第13期は損益等から見て重要性の乏しい関係会社のみであるため、第14期以降は連結財務諸表を作成しているため記載しておりません。
3. 第14期に、平成26年11月25日を払込期日とする公募増資250,000株及び平成26年12月25日を払込期日とする第三者割当増資37,500株を実施し、発行済株式総数が287,500株増加しております。
4. 潜在株式調整後1株当たり当期純利益金額については、第12期及び第13期は潜在株式が存在しないため、第14期、第15期及び第16期は1株当たり当期純損失金額であり、また、潜在株式が存在しないため記載しておりません。
5. 第14期、第15期及び第16期の自己資本利益率は、当期純損失であるため記載しておりません。
6. 第12期及び第13期の株価収益率については、当社株式が非上場であったため記載しておりません。第14期、第15期及び第16期の株価収益率については、1株当たり当期純損失金額であるため記載しておりません。
7. 当社は配当を行っていないため、1株当たり配当額及び配当性向は記載しておりません。

8. 当社は第15期より連結キャッシュ・フロー計算書を作成しておりますので、第15期以降のキャッシュ・フローに係る各項目については記載しておりません。
9. 従業員数は就業人員（当社から社外への出向者を除き、社外から当社への出向者を含む。）であり、臨時雇  
用者数は（ ）内に1年間の平均人員を外数で記載しております。
10. 平成26年7月30日付で普通株式1株につき200株の株式分割を行っておりますが、第12期の期首に当該株式  
分割が行われたと仮定し、1株当たり純資産額及び1株当たり当期純利益金額又は1株当たり当期純損失金  
額を算定しております。
11. 第16期に、平成29年8月18日を払込期日とする第三者割当増資100,000株を実施しております。

## 2 【沿革】

| 年月       | 概要   |
|----------|--|
| 平成13年9月  | 自動車部品、自動車用品、自動車用付属品の販売を目的として、大阪府吹田市江坂町に有限会社マネージメントクリエイティブを設立                 |
| 平成15年7月  | 株式会社に改組するとともに、事業目的をパソコンの修理、販売等に変更  |
| 平成15年9月  | パソコンに係る解決等（パソコン総合サービス、現 フィールドサポート事業）を開始                                      |
| 平成16年6月  | パソコン総合サービスに対応する加盟店の募集を開始   |
| 平成16年7月  | ジャパンベストレスキューシステム株式会社とパソコン総合サービスに係る業務提携を締結                                    |
| 平成18年4月  | 株式会社東芝とパソコン総合サービスに係る業務提携を締結  |
| 平成18年6月  | 神戸市東灘区に神戸支部を開設（現所在地：神戸市兵庫区）  |
| 平成18年7月  | 本社を大阪府吹田市広芝町に移転<br>東京都新宿区に東京本部を開設（現所在地：東京都港区）                                |
| 平成19年3月  | ISMS（情報セキュリティマネジメントシステム）認証基準を取得（現JIS Q 27001:2006(ISO/IEC 27001:2005)）       |
| 平成19年4月  | 福岡市博多区に福岡支部を開設   |
| 平成19年7月  | 名古屋市中区に名古屋支部を開設（現所在地：名古屋市東区）   |
| 平成20年1月  | 商号を日本PCサービス株式会社に変更   |
| 平成20年3月  | 千葉県船橋市に千葉支部を開設（現所在地：千葉市中央区）  |
| 平成20年8月  | 株式会社ヨドバシカメラとパソコン総合サービスに係る業務提携を締結   |
| 平成21年1月  | 横浜市港北区に横浜支部を開設（現所在地：横浜市神奈川区）   |
| 平成21年3月  | 本社にコールセンターを開設（現 会員サポートセンター事業を開始）   |
| 平成21年6月  | 京都市下京区に京都支部を開設<br>さいたま市大宮区に埼玉支部を開設   |
| 平成21年9月  | プライバシーマークを取得   |
| 平成22年4月  | パソコン総合保証『ばそんぼ』サービスを開始  |
| 平成22年5月  | パソコンの会員制電話／リモートサポート『ばそQ』サービスを開始  |
| 平成23年11月 | 東京都立川市に西東京支部を開設  |
| 平成24年10月 | 会員制電話／リモートサポート・無償保証期間延長等の『アフターサービス保証』を開始                                     |
| 平成25年4月  | 東京都江東区にイオン南砂店を開設   |
| 平成25年10月 | 積水ハウス株式会社とHEMS（※）及び家庭内ネットワークにおけるトラブルサポートに係る業務連携を締結                           |
| 平成26年11月 | 名古屋証券取引所セントレックスに株式を上場  |
| 平成27年1月  | 札幌市白石区に札幌支部を開設   |
| 平成27年4月  | 広島市西区に広島支部を開設  |
| 平成27年7月  | シンガポールのV SYSTEM PTE. LTD.（現・連結子会社）の株式取得                                      |
| 平成27年8月  | 有限会社有明電子サービスの全株式取得<br>テクニカル九州株式会社（現・連結子会社）の全株式取得（平成29年6月 リペアネットワーク株式会社に社名変更） |
| 平成27年12月 | 株式会社mom（現・連結子会社）の全株式取得   |
| 平成28年3月  | ITサポートサービス株式会社（現・連結子会社）設立  |
| 平成28年5月  | テクニカル九州株式会社（吸収合併存続会社、現・リペアネットワーク株式会社）と有限会社有明電子サービス（吸収合併消滅会社）を吸収合併の方式により合併    |
| 平成28年11月 | 神奈川県厚木市に厚木支部を開設  |
| 平成29年6月  | ITサポートサービス株式会社の全株式を譲渡  |

（※）HEMS

HOME（家庭）、ENERGY（エネルギー）、MANAGEMENT（管理）、SYSTEM（システム）の頭文字をとった略語で、住宅における家庭用エネルギー管理システムのこと。

### 3 【事業の内容】

当社グループの事業は、パソコンやタブレット端末、デジタル家電等のネットワーク対応機器に関する設定設置やトラブルに対し、訪問または電話で対応、解決するサービスの提供を行っております。

事業セグメントは、スマートライフサポート事業による単一セグメントであり、同事業はフィールドサポート事業と会員サポートセンター事業及びアフターセールス事業に区分されます。

#### ① フィールドサポート事業

フィールドサポート事業では、パソコンやIT機器等のトラブルを解決するサービスを全国対応・年中無休で提供しております。パソコンやIT機器等は、快適な生活に欠かせないものである一方、「使い方が分からない」、「パソコンやITへの苦手意識がある」等、抵抗感や難しさを感じていることが少なからずあります。当該事業ではこうした状況の解消に向け、安心・安全・快適なサービスの提供を推進しております。

当該事業では、関東・関西・中部及び九州の主要都市に直営店舗を展開し正社員を配置するとともに、その他の地域では、当社と加盟店契約を締結しているパソコンサポート業者（加盟店）を通じて、全国でサポートサービスを展開しております。当社直営店及び加盟店は、それぞれの担当地域において、作業依頼を受けた各種サービスを直接、顧客を訪問し提供しております。当社コールセンターでは、顧客の問い合わせに迅速に対応するため、即日訪問を基本とした日程調整の上、顧客の最寄りの当社直営店もしくは加盟店に対し、作業手配を行っております。

なお、当該事業には、「駆けつけサポート」と「代行設定サポート」があります。

##### 《駆けつけサポート》

主にパソコンやパソコンデータに関するトラブルの解決やホームネットワークを活用した快適ライフを実現するため、全国即日訪問によりトラブルの解決から設定設置、データの移行や復旧、廃棄まで対応するワンストップ・サポートを提供しております。また、顧客の要望に合わせたパソコン等の商品販売や、サービス提供後のアフターサポートなども提供しております。

##### 《代行設定サポート》

当社と委託契約を締結している提携企業からの依頼に基づき、パソコンをはじめとするネットワーク対応機器などの設定を代行して行うセットアップサービスを提携企業が指定する顧客に対し提供しております。

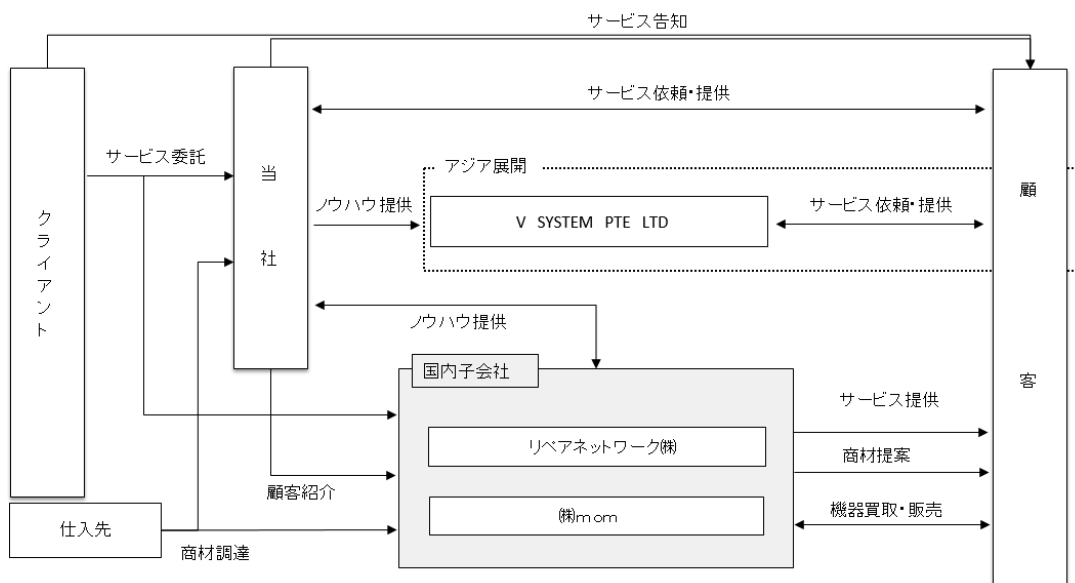
#### ② 会員サポートセンター事業

会員サポートセンター事業は、当社会員や委託契約を締結している提携企業の会員に対し、電話もしくはリモート（遠隔操作）により、パソコンをはじめとするネットワーク対応機器の設定・故障対応等のサービスを当社コールセンターで提供しております。なお、現地での対応が必要な顧客に対しては訪問サポートの案内も行っております。

#### ③ アフターセールス事業

アフターセールス事業は、当社顧客や提携企業の顧客に対し、電話により、ネットワーク回線の切替提案やネットワーク対応機器等の提案販売を行っております。当該事業では、当社の駆けつけサポートをご利用頂いた顧客に対し、アフターコールを兼ねた提案販売が可能であり、より顧客の快適ライフが実現できるように商材の入替や追加等を随時行っております。

当社グループの事業系統図は、次のとおりであります。





#### 4 【関係会社の状況】

| 名称                               | 住所            | 資本金<br>(千円)  | 主要な事業の内容          | 議決権の<br>所有割合<br>(%) | 関係内容                |
|----------------------------------|---------------|--------------|-------------------|---------------------|---------------------|
| (連結子会社)<br>V SYSTEM PTE.<br>LTD. | シンガポール<br>共和国 | 千SG\$<br>200 | スマートライフ<br>サポート事業 | 51                  | 役員の兼任あり。<br>資金援助あり。 |
| リペアネットワー<br>ク株式会社                | 熊本市東区         | 10,000       | スマートライフ<br>サポート事業 | 100                 | 役員の兼任あり。            |
| 株式会社m o m                        | 大阪府吹田市        | 9,000        | スマートライフ<br>サポート事業 | 100                 | 役員の兼任あり。<br>資金援助あり。 |

(注) 1. 主要な事業の内容欄には、セグメントの名称を記載しております。

#### 5 【従業員の状況】

##### (1) 連結会社の状況

平成29年8月31日現在

| セグメントの名称      | 従業員数 (人) |
|---------------|----------|
| スマートライフサポート事業 | 236 (61) |
| 合計            | 236 (61) |

- (注) 1. 当社グループはスマートライフサポート事業の単一セグメントであります。  
2. 従業員数は就業人員（当社グループからグループ外への出向者を除き、グループ外から当社グループへの出向者を含む。）であり、臨時雇用者数は、年間の平均人員を（ ）外数で記載しております。

##### (2) 提出会社の状況

平成29年8月31日現在

| 従業員数 (人) | 平均年齢 (歳) | 平均勤続年数 (年) | 平均年間給与 (千円) |
|----------|----------|------------|-------------|
| 207 (59) | 32.6     | 3.5        | 3,395       |

- (注) 1. 当社はスマートライフサポート事業の単一セグメントであるため、セグメント別の記載を省略しております。  
2. 従業員数は就業人員（当社から社外への出向者を除き、社外から当社への出向者を含む。）であり、臨時雇用者数は、年間の平均人員を（ ）外数で記載しております。  
3. 平均年間給与は、賞与及び基準外賃金を含んでおります。  
4. 従業員数が最近1年間に於いて19名減少しております。

##### (3) 労働組合の状況

労働組合は結成されておきませんが、労使関係は円満に推移しております。

## 第2【事業の状況】

### 1【業績等の概要】

#### (1) 業績

当連結会計年度における我が国の景気は緩やかに回復基調にあり、エアコンや冷蔵庫などの家電が買い替え時期を迎えたことなどを背景に個人消費の増勢が加速しております。また、設備投資についても好調な企業業績を受けて投資意欲が一段と強まっており、人手不足に伴う省力化投資の動きも活発化するなど、内需も回復の兆しが見えてきております。雇用も景気の回復が続くなか有効求人倍率も伸び、企業の人手不足の結果、所得についても緩やかに回復してきております。

情報通信分野においては、政府が推進する働き方改革など雇用人口の減少に応じた政策を実施するにあたり、AIやロボットによるデジタル改革の普及の兆しをみせております。あわせてIoT関連の様々な分野における製品開発が期待されており、企業には収益性の高い商品による販売増やサービスの差別化による収益の増加が求められております。

このような状況のもと、当社グループは企業理念である「1人ひとりのお客様に最適なスマートライフを！」に基づき、「家まるごとサポート」のグループ戦略に取り組み、IoT関連機器のサポート分野においてサービス領域の拡充を進めてまいりました。

当連結会計年度におきましては、駆けつけサポートサービスの充実と会員数の増加に注力し、ロボットコールセンターの開設や、ウェアラブル機器等の設定設置サポートなどの新しいサービス展開を行ってまいりました。太陽光発電システムと蓄電池の販売事業から撤退したことで売上原価率が改善いたしました。依然、連結子会社とのシナジーアップと収益構造改善が進んでおりません。

以上の結果、当連結会計年度の売上高は3,478,683千円（前連結会計年度売上高3,925,879千円）、営業損失は44,749千円（前連結会計年度営業損失79,073千円）、経常損失は42,704千円（前連結会計年度経常損失75,040千円）となりました。また投資有価証券売却益及び顧客紹介手数料収入により特別利益が発生し、当社の固定資産の減損損失の計上及び連結子会社の財政状態及び経営成績を勘案し、のれん償却額（特別損失）を計上したことなどにより特別損失が発生しており、親会社株主に帰属する当期純損失は92,076千円（前連結会計年度親会社株主に帰属する当期純損失187,923千円）となりました。

当社グループの事業は、パソコンやタブレット端末、デジタル家電等のネットワーク対応機器に関する設定設置やトラブルに対し、訪問または電話で対応、解決するサービスの提供を行っており、事業セグメントはスマートライフサポート事業による単一セグメントであります。

同事業はフィールドサポート事業と会員サポートセンター事業及びアフターセールス事業に区分され、売上高の状況は次のとおりであります。

#### ① フィールドサポート事業

駆けつけサポートにおいて、顧客単価の向上と件数増加に努めてまいりました。また、代行設定サポートにおいて、提携先企業の獲得により訪問件数確保に努めてまいりました。これらの結果、フィールドサポート事業の売上高は2,908,304千円となりました。

#### ② 会員サポートセンター事業

当社会員サービスである「アフターサービス保証」の会員獲得を積極的におこないました。また「アフターサービス保証」以外の会員数獲得は前連結事業年度末から9万人増加した25万人になりました。これらの結果、会員サポートセンター事業の売上高は521,137千円となりました。

#### ③ アフターセールス事業

当社顧客や提携企業の顧客に対し、通信回線の切り替え提案等を行ってまいりました。これらの結果、アフターセールス事業の売上高は49,241千円となりました。なお、当連結会計年度において連結子会社であるITサポートサービス株式会社の全株式を譲渡し、連結対象から除外しております。

(2) キャッシュ・フローの状況

当連結会計年度末における現金及び現金同等物（以下、「資金」という。）は、418,892千円となりました。  
当連結会計年度における各キャッシュ・フローの状況とそれらの要因は次のとおりであります。

（営業活動によるキャッシュ・フロー）

営業活動により獲得した資金は、9,630千円（前年同期は117,496千円の使用）となりました。これは主に、税金等調整前当期純損失87,454千円、減損損失の増加82,976千円、貸倒引当金の減少28,913千円、たな卸資産の増加15,929千円等によるものであります。

（投資活動によるキャッシュ・フロー）

投資活動により獲得した資金は、11,741千円（前年同期は113,641千円の使用）となりました。これは主に、無形固定資産の取得による支出11,586千円、有形固定資産の取得による支出11,396千円、投資有価証券の取得による支出18,811千円、投資有価証券の売却による収入55,402千円等によるものであります。

（財務活動によるキャッシュ・フロー）

財務活動により使用した資金は、4,204千円（前年同期は329,471千円の獲得）となりました。これは主に、長期借入れによる収入125,000千円、長期借入金の返済による支出172,704千円、株式の発行による収入43,500千円によるものであります。

## 2【生産、受注及び販売の状況】

当社の事業は、パソコンやタブレット端末、デジタル家電等のネットワーク対応機器に関する設定設置やトラブルに対し、訪問または電話で対応、解決するサービスの提供を行うスマートライフサポート事業による単一セグメントであるため、事業区分別に記載しております。

### (1) 生産実績

該当事項はありません。

### (2) 仕入実績

当連結会計年度における仕入実績は、以下のとおりであります。

| 事業区分         | 当連結会計年度<br>(自 平成28年9月1日<br>至 平成29年8月31日) |          |
|--------------|--|----------|
|              | 仕入高(千円)                                  | 前年同期比(%) |
| フィールドサポート事業  | 387,329                                  | 126.9    |
| 会員サポートセンター事業 | 8,971                                    | 157.2    |
| アフターセールス事業   | —  | —        |
| 合計           | 396,300                                  | 67.8     |

(注) 上記の金額には、消費税等は含まれておりません。

### (3) 受注実績

該当事項はありません。

### (4) 販売実績

当連結会計年度における販売実績は、以下のとおりであります。

| 事業区分         | 当連結会計年度<br>(自 平成28年9月1日<br>至 平成29年8月31日) |          |
|--------------|--|----------|
|              | 販売高(千円)                                  | 前年同期比(%) |
| フィールドサポート事業  | 2,908,304                                | 109.1    |
| 会員サポートセンター事業 | 521,137                                  | 123.4    |
| アフターセールス事業   | 49,241                                   | 5.9      |
| 合計           | 3,478,683                                | 88.6     |

1. フィールドサポート事業の販売高については連結子会社が増加したことにより「駆けつけサポート」と「代行設定サポート」を区分することが困難となったため、当連結会計年度よりこれらを集約しております。

### 3【経営方針、経営環境及び対処すべき課題等】

当社グループを取り巻く環境は、スマートフォンやタブレットなどのモバイル端末の普及に伴いパソコンの国内出荷台数が引き続き減少しており、今後も厳しい経営環境が続くものと思われま。一方、環境問題等で拡大が見込まれるスマートハウスの分野等、新たな分野への進出も積極的に推進しております。

こうした状況の中で当社グループは、人材の確保と教育による企業理念、経営理念を継続的に実践し、社会から信頼され、お客様や提携企業様に安心安全なサービスを提供するため、以下の事項を対処すべき課題として認識しております。

#### ① 認知度の向上

当社グループは、パソコンをはじめとするスマートフォン・タブレット端末、デジタル家電、HEMS等のネットワーク機器に関するワンストップサポートサービスを提供しております。当該事業における顧客の消費動向は、主としてトラブルの発生に起因するものであり、顧客の購買意欲の喚起による需要の創出が困難であるため、さらなる集客の拡大においては認知度の向上が必要不可欠であると認識しております。そのため、当該事業及び展開ブランドの認知度をより一層向上させ、顧客に身近なサービスとして浸透させることを目的として、現行のWebマーケティングやタウンページへの広告出稿等のほか、テレビコマーシャルの放映等に取り組んでまいります。

#### ② 事業領域の拡大

当社グループの現在の主たるサポート領域はパソコンやパソコン関連機器であります。パソコンにおいては、市場の成熟による成長の鈍化により、出荷台数はますます減少するものと予測されております。このような状況の中で、当社グループが掲げる「家まるごとサポート」を実現するため、取扱対象機器を、従来のパソコンを中心とした機器群から、デジタル家電、HEMS、太陽光発電システム、蓄電池等へと拡大してまいりました。今後においても、市場の成長が期待されるIoT関連機器におけるサポート領域の拡大に取り組むとともに、企業理念である「1人ひとりのお客様に最適なスマートライフを！」に基づき、顧客の住環境の変化に合わせたサービスの構築を進めてまいります。

また、当社グループのさらなる拡大に向け、引き続き業務提携やM&Aを積極的に検討・実施し、海外展開につきましても、現在進出しているシンガポールを起点に、アジア地域でのエリア拡大に取り組んでまいります。

#### ③ 組織基盤の強化

当社グループが展開する事業において、事業の拡大には優秀な人材の確保と育成が重要な課題であると認識しております。顧客の最適なスマートライフの実現に向け、今後も積極的な人材採用を行うとともに、専門的な技術、知識等を有する人材育成制度の充実に取り組んでまいります。

#### ④ 個人情報の管理

当社では、会員、契約者及び協力会社、代理店等の個人情報を扱っているため、お客様や提携企業様に安心してサービスをご利用いただけるよう、情報セキュリティマネジメントシステム要求事項及び個人情報保護マネジメントシステム要求事項に適合した管理体制を維持、運用する必要があると考えております。そのため、セキュリティポリシーに基づいたセキュリティレベルの設定やリスクアセスメントを継続的に運用し、組織全体にわたってセキュリティ管理体制を構築・監視しリスクマネジメントを実施しております。

#### ⑤ コンプライアンス体制の強化

会社を存続、成長させるためにはコンプライアンス経営を遂行することが重要であり、また、顧客・株主・取引先・従業員等の全てのステークホルダーに資するものと認識しております。そのため、当社及び当社子会社から成る企業集団における業務の適正を確保するため、「リスク・コンプライアンス委員会」を設置し、事業活動における様々なリスクに備えるとともに、「リスク・コンプライアンス窓口」を設置し、法令・社会規範等の違反行為等の早期発見と是正に対応しております。今後も、当社及び当社子会社の役職員等のコンプライアンス教育体制の構築等を進め、当社グループ全体の内部統制が有効に機能する体制づくりに取り組んでまいります。

#### ⑥ 内部管理体制の強化

現在、当社グループは成長段階にあり、業務の効率化及びリスクを管理する内部管理体制の強化が重要な課題であると考えております。このため、当社グループは、コーポレート業務を整備し、経営の公平性と透明性を確保するための内部管理体制を強化してまいります。

具体的には、顧客管理やクレーム管理を強化して顧客満足を高め、業務上のリスクを把握するとともにコンプライアンス体制の強化を図ることにより、当社グループが継続して効率的かつ安定的な経営を推進することを方針としております。これらの課題に対処するため、事業規模や必要な人材の採用を適宜行い、組織体制の強化を行ってまいります。

#### 4【事業等のリスク】

有価証券報告書に記載した事業の状況、経理の状況等に関する事項のうち、投資者の判断に重要な影響を及ぼす可能性のある事項には、以下のようなものがあります。

なお、文中の将来に関する事項は、当連結会計年度末現在において当社グループが判断したものであります。

##### ① 市場の動向

当社グループは、パソコンやIT機器等のトラブルを解決する訪問サービスを主力事業としております。当該事業については、当社グループを含め認知度が低く、無意識的に買換え、メーカー・家電量販店等への持ち込みによる解決を選択している顧客が多く、こうした潜在顧客に対する認知度を高めることにより、今後とも市場が成長するものと予測しております。

しかしながら、当社グループの予測どおりに市場が成長しない場合には、当社グループの事業及び業績に影響を及ぼす可能性があります。

##### ② 情報セキュリティについて

当社グループは、事業遂行に関連して、多数の個人情報及び事業に関する営業秘密を有しております。これらの情報管理には万全を期しており、さらに情報管理体制の強化、社員教育等を通じ漏洩を防ぐ対策を講じておりますが、予期せぬ事態によりかかる情報が流出し、第三者が不正取得し使用した場合には、当社グループの社会的評価や競争力が低下し、当社グループの事業及び業績に影響を及ぼす可能性があります。

また、当社グループの事業活動において情報システムの役割は極めて重要であり、当社グループではこれを防御する方策を行っておりますが、コンピュータウイルス、ソフトウェア及びハードウェアの障害、災害、テロ等により当該システムが機能不全に陥った場合には、業務に支障をきたし、当社グループの事業及び業績に影響を及ぼす可能性があります。

##### ③ コンプライアンス・内部統制について

当社グループは、事業を遂行する上で「特定商取引に関する法律」のほか、「個人情報の保護に関する法律」、「消費者契約法」、「不当景品類及び不当表示防止法」、「独占禁止法」等による法的規制を受けております。当社グループは、コンプライアンス（法令遵守等）、財務報告の適正性の確保を始めとする目的達成のために企業理念、経営理念、経営方針を制定し、従業員一人ひとりがこれを遵守し、法令・社会規範・倫理に則った行動をするよう周知徹底をしております。また、「リスク・コンプライアンス委員会」を設置し、定期的に委員会を開催しコンプライアンスの徹底に取り組んでおります。

しかしながら、コンプライアンスを始めとした内部統制システムには一定の限度があり、常に有効に運用できる保証はなく、法令違反等が生じた場合には、当社グループの事業及び業績に影響を及ぼす可能性があります。

##### ④ 特定人物への依存について

当社の事業活動の推進にあたり、当社代表取締役社長である家喜信行は、経営方針、経営戦略の決定及び推進において重要な役割を果たしております。当社は、役員及び幹部社員への権限の委譲、取締役会や経営会議等において情報の共有を図り、同氏に過度に依存しない組織体制の構築を進めております。

しかしながら、何らかの理由により同氏の業務遂行が困難になった場合には、当社グループの事業及び業績に影響を及ぼす可能性があります。

##### ⑤ 人材の確保・育成について

当社グループは、パソコンやタブレット端末、デジタル家電等のネットワーク対応機器に関するトラブルや設定設置に対し、訪問または電話で対応、解決するサービスの提供を主要業務としており、今後も安定的、継続的に高品質のサービスを提供していくためには、優秀な人材の確保・育成が必要であると考えております。

しかしながら、当社グループの求める人材の確保・育成が計画どおりに進まなかった場合には、当社グループの事業及び業績に影響を及ぼす可能性があります。

⑥ ジャパンベストレスキューシステム株式会社との関係について

ジャパンベストレスキューシステム株式会社（以下、同社とする。）は、当連結会計年度末現在、当社の発行済株式総数の12.7%を保有し、同社は当社の主要株主になっております。当社と同社との間では、パソコントラブル解決並びにパソコン修理・各種設定に係る業務提携契約を締結しておりますが、当社の政策・方針、事業展開等については、当社独自の決定により進めております。

しかしながら、当社の政策・方針等の決定に何らかの影響を及ぼす可能性があります。

なお、同社との業務提携契約の概要については、「5 経営上の重要な契約等」を、また、同社との取引の状況については、「第5 経理の状況 1 連結財務諸表等（1）連結財務諸表 関連当事者情報」をご参照下さい。

⑦ 海外事業について

当社はシンガポールに連結子会社を有しておりますが、海外子会社の運営に際しては、為替変動リスクがあるほか、各国の経済情勢、事業環境、法律、ビジネス慣習の違い等、特有の業務上のリスクがあります。

今後、当社グループ内に占める海外子会社の売上、利益の割合が増加し、各国の経済情勢等に変動があった場合には、当社グループの業績に影響を与える可能性があります。

⑧ 新規事業について

当社グループでは、収益基盤をさらに拡大するために、今後も新サービス・新規事業への取り組みを進めていく方針です。

しかしながら、将来の事業環境の変化等により、新サービス・新規事業の拡大、成長が当初の予測どおりに推移せず、投資を回収できなかった場合には、当社グループの業績に影響を及ぼす可能性があります。

⑨ 配当政策について

当社グループは、株主に対する利益還元を経営の重要課題の一つとして認識しておりますが、財務体質の強化を図るため、これまで配当を実施しておりません。

将来的な利益還元については、経営体質の強化と事業拡大のために必要な内部留保を確保しながら、継続かつ安定的な配当を実施していく方針であります。

しかしながら、現時点において配当実施の可能性及びその実施時期等については、未定であります。

⑩ 継続企業の前提に関する重要事象等

当社グループは、前連結会計年度においては、営業損失79,073千円、経常損失75,040千円、親会社株主に帰属する当期純損失は187,923千円となり、営業活動によるキャッシュ・フロー△117,496千円を計上いたしました。また、当連結会計年度においては、営業損失44,749千円、経常損失42,704千円、親会社株主に帰属する当期純損失92,076千円を計上しております。

これらの状況により、継続企業の前提に重要な疑義を生じさせるような事象または状況が存在しておりますが、「第2 事業の状況 7 財政状態、経営成績及びキャッシュ・フローの状況の分析（7）継続企業の前提に関する重要事象等を解消するための対応策」に記載のとおり、当該重要事象等を解消するための対応策を実施することにより、継続企業の前提に関する重要な不確実性は認められないと判断し、「継続企業の前提に関する注記」の記載はしておりません。

## 5 【経営上の重要な契約等】

| 契約会社名                | 相手先の名称               | 国名 | 契約の名称    | 契約締結日      | 契約内容                            | 契約期間                                    |
|----------------------|----------------------|----|----------|------------|---------------------------------|---|
| 日本PCサービス株式会社<br>(当社) | ジャパンベストレスキューシステム株式会社 | 日本 | 業務提携基本契約 | 平成25年4月23日 | パソコントラブル解決並びにパソコン修理・各種設定に係る業務提携 | 平成25年4月23日から平成28年4月22日まで<br>以降、1年毎の自動更新 |

## 6 【研究開発活動】

該当事項はありません。

## 7【財政状態、経営成績及びキャッシュ・フローの状況の分析】

文中の将来に関する事項は、当連結会計年度末現在において当社グループが判断したものであります。

### (1) 重要な会計方針及び見積り

当社グループの連結財務諸表は、我が国において一般に公正妥当と認められている会計基準に基づき作成されております。この連結財務諸表の作成にあたりましては、資産、負債、収益及び費用に影響を与える見積り、判断及び仮定を必要としております。

当社は連結財務諸表作成の基礎となる見積り、判断及び仮定を過去の実績を参考に合理的と考えられる判断を行った上で計上しております。しかしながら、これらの見積り、判断及び仮定は不確実性を伴うため、実際の結果とは異なる場合があります。

### (2) 当連結会計年度の財政状態の分析

#### (資産)

流動資産については、現金及び預金が13,057千円、商品が12,263千円増加した一方、売掛金が8,505千円減少したこと等により、前連結会計年度に比べ2,487千円増加して830,036千円となりました。固定資産については、減損損失の計上、のれんの償却により有形固定資産が40,019千円、無形固定資産が48,713千円減少したこと等により、前連結会計年度に比べ112,243千円減少して93,973千円となりました。

その結果、当連結会計年度末における資産は、924,009千円となり、前連結会計年度に比べ109,756千円減少しました。

#### (負債)

流動負債については、1年内返済予定の長期借入金が9,794千円、買掛金が5,612千円増加した一方、未払金が9,160千円減少したこと等により前連結会計年度に比べ8,308千円増加して446,998千円となりました。固定負債については、長期借入金が64,996千円減少したこと等により前連結会計年度に比べ66,113千円減少して350,340千円となりました。

その結果、当連結会計年度末における負債は、前連結会計年度に比べ57,805千円減少して797,339千円となりました。

#### (純資産)

当連結会計年度末における純資産は、前連結会計年度に比べ51,951千円減少して126,670千円となりました。

### (3) 当連結会計年度の経営成績の分析

#### (売上高)

当連結会計年度の売上高は3,478,683千円となりました。

フィールドサポート事業については、駆けつけサポートにおいて、Webマーケティングによる集客数の増加に取り組むとともに、PR強化によるブランディング戦略で認知度の向上に努めてまいりました。また、代行設定サポートにおいて、低掲載企業からの従来からのデジタル機器の設定設置依頼に加え、IoT関連機器の設定設置依頼が徐々に増加してきております。これらの結果、フィールドサポート事業の売上高は2,908,304千円となりました。

会員サポートセンター事業については、新たに開始した会員サービスの商品パッケージ化による販促活動及び当社会員サービスである「アフターサービス保証」の会員獲得により、会員数の増加に努めてまいりました。またロボットコールセンターの開設につより、ロボットの初期設定に関する依頼も増えてきております。これらの結果、会員サポートセンター事業の売上高は521,137千円となりました。

アフターセールス事業については、太陽光システム機器販売事業の撤退後は、通信回線の切り替え提案等を中心に行ってまいりました。これらの結果、アフターセールス事業の売上高は49,241千円となりました。なお、第3四半期連結会計期間においてITサポートサービス株式会社の全株式を売却いたしました。

#### (売上総利益)

当連結会計年度における売上原価は2,129,086千円となりました。これは主に、当期商品仕入高を396,300千円計上したことと、売上原価における外注費を514,356千円計上したこと等によるものであります。

この結果、当連結会計年度における売上総利益は1,349,597千円となりました。



(営業損益)

当連結会計年度における販売費及び一般管理費は1,394,346千円となりました。これは主に、給与手当を425,293千円計上したことと、広告宣伝費を293,886千円計上したことによるものです。

この結果、当連結会計年度における営業損失は44,749千円となりました。

(経常損益)

当連結会計年度における営業外収益は10,472千円となりました。これは主に貸倒引当金戻入額2,945千円、雑収入を5,253千円計上したことによるものです。また、営業外費用は8,426千円となりました。これは主に、支払手数料を2,552千円、支払利息を4,621千円計上したことによるものであります。

この結果、当連結会計年度における経常損失は42,704千円となりました。

(親会社株主に帰属する当期純損益)

当連結会計年度における特別利益は、投資有価証券売却益を22,261千円、顧客紹介手数料収入を19,639千円、関係会社株式売却益5,929千円計上等により47,942千円となりました。特別損失は、のれん償却額を6,521千円、減損損失を82,976千円、固定資産除却損を2,374千円計上等により92,693千円となりました。

この結果、当連結会計年度における親会社株主に帰属する当期純損失は92,076千円となりました。

(4) キャッシュ・フローの状況の分析

「第2 事業の状況 1 業績等の概要 (2) キャッシュ・フローの状況」に記載のとおりであります。

(5) 経営成績に重要な影響を与える要因

「第2 事業の状況 4 事業等のリスク」に記載のとおりであります。

(6) 経営戦略の現状と見通し

当社では、お客様のホームネットワークに関するお困りごとをサポートする「家まるごとサポート」の顧客需要掘り起こしとサポート対象機器などの拡充を次期の重点実施項目として認識しております。

顧客需要の掘り起こしについては、提携先からの個人顧客紹介に加えて、Webマーケティングによる顧客開拓を中心におこなっております。サポート対象機器の拡充については、2015年8月に完全子会社化しリペアネットワーク株式会社の家電修理ノウハウを活用し、既存訪問サポートと併せて展開することで、より幅広いトラブルに対応できる体制の構築を目指して取り組んでおります。また中小規模の法人保守事業の開拓と、ウェアラブル商材や見守りサービス商材の設定設置、保守業務にも取り組んでまいります。

(7) 継続企業の前提に関する重要事象等を解消するための対応策

当社には、「4 [事業等のリスク]」に記載のとおり、継続企業の前提に重要な疑義を生じさせるような事象又は状況が存在しております。しかし、当社の主な売上債権は翌月回収であり、期末時点の現金及び預金の残高は433,904千円であるため、当分の資金は確保していることから、資金面に支障はないと考えております。

また、以下に記載する売上高向上及びコスト削減の施策を行うことで、当該状況を解消し改善するための施策を講じることから、継続企業の前提に関する重要な不確実性は認められないと判断しております。

①フィールドサポート事業につきましては、当連結会計年度は雇用情勢の変化に伴う人人体制の整備の遅れにより、当社直営店での対応件数が飽和状態となり機会損失がありました。人員の補充・研修が完了したため機会損失については概ね解消しております。引き続き顧客単価の上昇のためにサービス向上と営業の強化により売上高の向上を目指します。

②集客コストについては、Webによるリスティング広告を行っておりますが、顧客利用状況により地域別に管理・費用のコントロールを実施することでコスト削減に取り組み、収益力に見合ったコスト水準に適正化し、最大効率化を目指します。

### 第3【設備の状況】

#### 1【設備投資等の概要】

当連結会計年度における設備投資等の総額は15,969千円であります。

その主な内容は、当社の本社増床工事に係る投資11,189千円、コールセンターの設備強化に係る投資2,368千円、セキュリティ強化を目的としたソフトウェアの購入1,503千円であります。

なお、当連結会計年度において重要な設備の除却、売却等はありません。

#### 2【主要な設備の状況】

提出会社

平成29年8月31日現在

| 事業所名<br>(所在地)           | 設備の内容                    | 帳簿価額（千円） |               |       |     |    | 従業員数<br>(名) |
|-------------------------|--------------------------|----------|---------------|-------|-----|----|-------------|
|                         |                          | 建物       | 工具、器具<br>及び備品 | リース資産 | その他 | 合計 |             |
| 本社及び大阪支部<br>(大阪府吹田市)    | 本社事務所<br>コールセンター<br>営業設備 | —        | —             | —     | —   | —  | 90(59)      |
| 東京支部 他12拠点<br>(東京都港区 他) | 事務所<br>営業設備              | —        | —             | —     | —   | —  | 117         |

(注) 1. 現在休止中の主要な設備はありません。

2. 上記の金額には消費税等は含まれておりません。

3. 当連結会計年度において減損損失を計上しており、帳簿価額は減損損失計上後の金額で記載しております。

4. 従業員数は就業人員数で表示しており、臨時雇用者数は( )内に外数で記載しております。

5. 帳簿価額のうち、「その他」は、ソフトウェア等であります。

#### 3【設備の新設、除却等の計画】

当社グループの設備投資については、景気予測、業界動向、投資効率等を総合的に勘案して策定しております。設備計画は原則的に連結会社各社が個別に策定しておりますが、計画策定に当たってはグループ会議において提出会社を中心に調整をはかっております。

なお、当連結会計年度末現在における重要な設備の新設、除却等の計画は次のとおりであります。

##### (1) 重要な設備の新設

重要な設備の新設の計画はありません。

##### (2) 重要な改修

重要な重要な改修の計画はありません。

##### (3) 重要な設備の除却等

重要な設備の除却等の計画はありません。

## 第4【提出会社の状況】

### 1【株式等の状況】

#### (1)【株式の総数等】

##### ①【株式の総数】

| 種類   | 発行可能株式総数（株） |
|------|-------------|
| 普通株式 | 4,160,800   |
| 計    | 4,160,800   |

##### ②【発行済株式】

| 種類   | 事業年度末現在発行数<br>(株)<br>(平成29年8月31日) | 提出日現在発行数<br>(株)<br>(平成29年11月29日) | 上場金融商品取引所名<br>又は登録認可金融商品<br>取引業協会名 | 内容                   |
|------|-----------------------------------|----------------------------------|------------------------------------|----------------------|
| 普通株式 | 1,427,700                         | 1,427,700                        | 名古屋証券取引所<br>セントレックス                | 単元株式数は<br>100株であります。 |
| 計    | 1,427,700                         | 1,427,700                        | —                                  | —                    |

#### (2)【新株予約権等の状況】

該当事項はありません。

#### (3)【行使価額修正条項付新株予約権付社債券等の行使状況等】

該当事項はありません。

#### (4)【ライツプランの内容】

該当事項はありません。

#### (5)【発行済株式総数、資本金等の推移】

| 年月日                  | 発行済株式<br>総数増減数<br>(株) | 発行済株式<br>総数残高<br>(株) | 資本金増減額<br>(千円) | 資本金残高<br>(千円) | 資本準備金<br>増減額<br>(千円) | 資本準備金<br>残高<br>(千円) |
|----------------------|-----------------------|----------------------|----------------|---------------|----------------------|---------------------|
| 平成26年7月30日<br>(注) 1  | 1,034,999             | 1,040,200            | —              | 125,320       | —                    | 109,820             |
| 平成26年11月25日<br>(注) 2 | 250,000               | 1,290,200            | 55,200         | 180,520       | 55,200               | 165,020             |
| 平成26年12月25日<br>(注) 3 | 37,500                | 1,327,700            | 8,280          | 188,800       | 8,280                | 173,300             |
| 平成29年8月18日<br>(注) 4  | 100,000               | 1,427,700            | 21,750         | 210,550       | 21,750               | 195,050             |

(注) 1. 株式分割（1株：200株）によるものであります。

#### 2. 有償一般募集（ブックビルディング方式による募集）

|       |           |
|-------|-----------|
| 発行価格  | 480円      |
| 発行価額  | 441.60円   |
| 資本組入額 | 220.80円   |
| 払込金総額 | 110,400千円 |

#### 3. 有償第三者割当（オーバーアロットメントによる売出しに関連した第三者割当増資）

|       |            |
|-------|------------|
| 発行価格  | 480円       |
| 資本組入額 | 220.80円    |
| 割当先   | 東海東京証券株式会社 |

#### 4. 有償第三者割当（第三者割当増資）

|       |            |
|-------|------------|
| 発行価格  | 435円       |
| 資本組入額 | 217.50円    |
| 割当先   | SPRING株式会社 |

## (6) 【所有者別状況】

平成29年8月31日現在

| 区分          | 株式の状況（1単元の株式数100株） |      |          |        |       |    |       | 単元未満株式の状況（株） |     |
|-------------|--------------------|------|----------|--------|-------|----|-------|--------------|-----|
|             | 政府及び地方公共団体         | 金融機関 | 金融商品取引業者 | その他の法人 | 外国法人等 |    | 個人その他 |              | 計   |
|             |                    |      |          |        | 個人以外  | 個人 |       |              |     |
| 株主数（人）      | —                  | 1    | 10       | 11     | —     | —  | 384   | 406          | —   |
| 所有株式数（単元）   | —                  | 38   | 230      | 4,242  | —     | —  | 9,764 | 14,274       | 300 |
| 所有株式数の割合（%） | —                  | 0.27 | 1.61     | 29.72  | —     | —  | 68.40 | 100          | —   |

## (7) 【大株主の状況】

平成29年8月31日現在

| 氏名又は名称                  | 住所                           | 所有株式数（株）  | 発行済株式総数に対する所有株式数の割合（%） |
|-------------------------|------------------------------|-----------|------------------------|
| 家喜 信行                   | 兵庫県川辺郡猪名川町                   | 640,300   | 44.85                  |
| ジャパンベストレスキューシステム株式会社    | 愛知県名古屋市中区錦1丁目10-20           | 181,800   | 12.73                  |
| SPRING株式会社              | 東京都新宿区西新宿6丁目5-1              | 100,000   | 7.00                   |
| サイアムライジングインベストメント1号合同会社 | 東京都千代田区九段北1丁目4番1号            | 71,500    | 5.01                   |
| スリープログループ株式会社           | 東京都新宿区西新宿7丁目21番3号<br>西新宿大京ビル | 62,100    | 4.35                   |
| 守屋 博隆                   | 大阪府豊中市                       | 40,000    | 2.80                   |
| 日本PCサービス従業員持株会          | 大阪府吹田市広芝町9-33                | 24,200    | 1.70                   |
| 阪井 清和                   | 大阪府八尾市                       | 18,400    | 1.29                   |
| 松井証券株式会社                | 東京都千代田区麴町1丁目4番地              | 16,300    | 1.14                   |
| 小沢 一光                   | 栃木県芳賀郡茂木町                    | 15,500    | 1.09                   |
| 計                       | —                            | 1,170,100 | 81.96                  |

(8) 【議決権の状況】

① 【発行済株式】

平成29年8月31日現在

| 区分              | 株式数 (株)        | 議決権の数 (個) | 内容 |
|-----------------|----------------|-----------|----|
| 無議決権株式          | —              | —         | —  |
| 議決権制限株式 (自己株式等) | —              | —         | —  |
| 議決権制限株式 (その他)   | —              | —         | —  |
| 完全議決権株式 (自己株式等) | —              | —         | —  |
| 完全議決権株式 (その他)   | 普通株式 1,427,400 | 14,274    | —  |
| 単元未満株式          | 普通株式 300       | —         | —  |
| 発行済株式総数         | 1,427,700      | —         | —  |
| 総株主の議決権         | —              | 14,274    | —  |

② 【自己株式等】

平成29年8月31日現在

| 所有者の氏名<br>または名称 | 所有者の住所 | 自己名義所有<br>株式数 (株) | 他人名義所有<br>株式数 (株) | 所有株式数の<br>合計 (株) | 発行済株式総数に<br>対する所有株式数<br>の割合 (%) |
|-----------------|--------|-------------------|-------------------|------------------|---------------------------------|
| —               | —      | —                 | —                 | —                | —                               |
| 計               | —      | —                 | —                 | —                | —                               |

(9) 【ストックオプション制度の内容】

該当事項はありません。

## 2 【自己株式の取得等の状況】

【株式の種類等】 該当事項はありません。

### (1) 【株主総会決議による取得の状況】

該当事項はありません。

### (2) 【取締役会決議による取得の状況】

該当事項はありません。

### (3) 【株主総会決議又は取締役会決議に基づかないものの内容】

該当事項はありません。

### (4) 【取得自己株式の処理状況及び保有状況】

該当事項はありません。

## 3 【配当政策】

当社は、株主に対する利益還元を経営の重要課題の一つとして認識しておりますが、財務体質の強化を図るため、これまで配当を実施していません。

将来的な利益還元につきましては、経営体質の強化と事業拡大のために必要な内部留保を確保しながら、継続的かつ安定的な配当を実施していく方針であります。

内部留保資金につきましては、経営体質の強化を図るとともに、事業拡大のための投資に有効活用してまいります。

配当の決定機関は、期末配当については株主総会、中間配当については取締役会であります。

なお、当社は、「取締役会の決議によって、毎年2月末日の最終の株主名簿に記載または記録された株主または登録株式質権者に対し、会社法第454条第5項に定める剰余金の配当をすることができる。」旨を定款に定めております。

## 4 【株価の推移】

### (1) 【最近5年間の事業年度別最高・最低株価】

| 回次    | 第12期    | 第13期    | 第14期    | 第15期    | 第16期    |
|-------|---------|---------|---------|---------|---------|
| 決算年月  | 平成25年8月 | 平成26年8月 | 平成27年8月 | 平成28年8月 | 平成29年8月 |
| 最高(円) | —       | —       | 1,305   | 661     | 640     |
| 最低(円) | —       | —       | 506     | 395     | 361     |

(注) 最高・最低株価は名古屋証券取引所セントレックスにおけるものであります。

なお、平成26年11月26日をもって同取引所に株式を上場いたしましたので、それ以前の株価については該当事項はありません。

### (2) 【最近6月間の月別最高・最低株価】

| 月別    | 平成29年3月 | 平成29年4月 | 平成29年5月 | 平成29年6月 | 平成29年7月 | 平成29年8月 |
|-------|---------|---------|---------|---------|---------|---------|
| 最高(円) | 416     | 450     | 485     | 452     | 500     | 640     |
| 最低(円) | 371     | 369     | 380     | 413     | 421     | 463     |

(注) 最高・最低株価は名古屋証券取引所セントレックスにおけるものであります。

## 5 【役員 の 状 況】

男性 4名 女性 3名 (役員のうち女性の比率42.9%)

| 役名      | 職名                                     | 氏名              | 生年月日        | 略歴  | 任期    | 所有株式数(株) |
|---------|--|-----------------|-------------|---|-------|----------|
| 代表取締役社長 | —                                      | 家喜 信行           | 昭和51年3月11日生 | 平成10年4月 翼システム株式会社入社<br>平成15年7月 当社代表取締役社長(現任)<br>平成27年8月 有限会社有明電子サービス取締役<br>テクニカル九州株式会社(現リペアネットワーク株式会社)取締役(現任)<br>平成27年9月 当社代表取締役社長 兼 営業本部長<br>V SYSTEM PTE LTD Director(現任)<br>平成27年12月 株式会社mom代表取締役(現任)<br>平成28年3月 ITサポートサービス株式会社取締役   | (注) 3 | 640,300  |
| 常務取締役   | コンタクトセンター統括本部長兼情報システム部長兼広報・ブランディング推進室長 | 瀧本 恵<br>(旧姓 稲田) | 昭和60年2月8日生  | 平成18年1月 当社入社<br>平成21年9月 当社PC事業本部 コールサービス事業部長<br>平成23年10月 当社コールサービス事業部統括部長<br>平成23年11月 当社取締役コールサービス事業部統括部長<br>平成24年10月 当社取締役ネットワーク事業本部長 兼 カスタマーマーケティング部長<br>平成25年4月 当社常務取締役カスタマーマーケティング部長<br>平成26年6月 当社常務取締役(現任)<br>平成28年3月 ITサポートサービス株式会社取締役<br>平成28年9月 当社コンタクトセンター統括本部長(現任)<br>平成29年6月 リペアネットワーク株式会社取締役(現任)<br>平成29年10月 当社常務取締役 コンタクトセンター統括本部、情報システム部担当 兼 コンタクトセンター統括本部長 兼 広報・ブランディング推進室長 兼 情報システム部長(現任) | (注) 3 | 2,200    |

| 役名      | 職名      | 氏名    | 生年月日         | 略歴  | 任期    | 所有株式数(株) |
|---------|---------|-------|--------------|---|-------|----------|
| 取締役     | FS事業本部長 | 兼久 裕史 | 昭和49年7月2日生   | 平成14年4月 株式会社日本システムサービス入社<br>平成19年11月 当社入社<br>平成22年3月 当社PC事業本部PCサービス事業部長<br>平成22年7月 当社PC事業本部PCサービス西日本事業部副部長<br>平成23年5月 当社PC事業本部PCサービス西日本事業部長<br>平成24年10月 当社PCサービス事業本部長 兼 PCサービス西日本事業部長<br>平成25年5月 当社取締役PCサービス事業本部長 兼 PCサービス西日本事業部長<br>平成25年9月 当社取締役PCサービス事業本部長 兼 PCサービス東日本事業部長<br>平成26年6月 当社取締役FS事業本部長 兼 FS加盟店事業部長<br>平成27年5月 当社取締役FS事業本部長 兼 FS直営店事業部長 兼 FS加盟店事業部長<br>平成27年9月 V SYSTEM PTE LTD Director (現任)<br>平成28年9月 当社取締役FS事業本部長 (現任)<br>平成29年6月 リペアネットワーク株式会社代表取締役 (現任) | (注) 3 | 2,800    |
| 取締役     | —       | 有田 真紀 | 昭和43年7月10日生  | 平成8年6月 センチュリー監査法人(現 新日本有限責任監査法人)入所<br>平成12年4月 公認会計士登録<br>平成15年7月 公認会計士有田事務所開設 所長 (現任)<br>平成26年11月 当社取締役 (現任)  | (注) 3 | —        |
| 監査役(常勤) | —       | 金丸 英樹 | 昭和18年10月26日生 | 昭和38年12月 大阪日産自動車株式会社入社<br>平成11年4月 同社東淀川支店長<br>平成13年4月 同社本部お客様相談室部長<br>平成16年4月 日産自動車株式会社入社<br>平成19年4月 積水ハイム近畿株式会社入社<br>平成20年4月 当社監査役 (現任)  | (注) 4 | —        |
| 監査役     | —       | 香川 晋平 | 昭和47年5月17日生  | 平成7年4月 センチュリー監査法人(現新日本有限責任監査法人)入所<br>平成11年4月 公認会計士登録<br>平成15年3月 株式会社オンテックス入社<br>平成15年7月 同社取締役<br>平成17年7月 香川会計事務所入所<br>平成18年3月 有限会社ユアープレーン代表取締役 (現任)<br>平成19年2月 当社監査役 (現任)<br>平成22年5月 株式会社オンテックス監査役 (現任)<br>平成26年1月 香川会計事務所所長 (現任)<br>平成26年4月 株式会社サンテック監査役 (現任)<br>平成27年3月 伊丹ダイキン空調株式会社監査役 (現任)<br>平成29年5月 株式会社加貫ローラ製作所監査役 (現任)  | (注) 4 | —        |



| 役名  | 職名 | 氏名    | 生年月日        | 略歴  | 任期    | 所有株式数(株) |
|-----|----|-------|-------------|---|-------|----------|
| 監査役 | —  | 北畑 瑞穂 | 昭和45年8月27日生 | 平成14年10月 弁護士登録<br>岸憲治法律事務所入所<br>平成23年1月 みずほ法律事務所開設、代表<br>(現任)<br>平成25年11月 当社監査役(現任) | (注) 4 | —        |
| 計   |    |       |             |   |       | 645,300  |

- (注) 1. 取締役有田真紀は、社外取締役であります。
2. 監査役香川晋平及び北畑瑞穂は、社外監査役であります。
3. 取締役の任期は、平成29年11月28日開催の定時株主総会終結の時から、2年以内に終了する事業年度のうち最終のものに関する定時株主総会終結の時までであります。
4. 監査役の任期は、平成29年7月30日開催の定時株主総会終結の時から、4年以内に終了する事業年度のうち最終のものに関する定時株主総会終結の時までであります。
5. 当社は、平成29年11月28日開催の第15期定時株主総会において、法令に定める監査役の員数を欠くこととなる場合に備え、補欠監査役1名を選任しました。補欠監査役 小関 明子は、監査役 金丸 英樹の補欠監査役です。補欠監査役の選任の効力は平成30年8月期に係る定時株主総会の開始の時までであり、また、補欠監査役が監査役に就任した場合の任期は、退任した監査役の任期の満了する時までとなります。補欠監査役の略歴は、以下のとおりです。

| 役名    | 氏名    | 生年月日            | 略歴   | 所有株式数(株) |
|-------|-------|-----------------|--|----------|
| 補欠監査役 | 小関 明子 | 昭和53年<br>7月24日生 | 平成9年4月 ヤマトシステム開発株式会社入社<br>平成21年12月 当社入社<br>平成23年3月 当社PCサービス事業本部 PCサービス東日本事業<br>部事業統括マネージャー<br>平成25年4月 当社PCサービス事業本部 PCサービス東日本事業<br>部課長<br>平成27年5月 当社内部監査室長代理<br>平成27年10月 当社内部監査室長(現任) | —        |

## 6 【コーポレート・ガバナンスの状況等】

### (1) 【コーポレート・ガバナンスの状況】

#### ① コーポレート・ガバナンスに関する基本的な考え方

当社は、事業環境の変化に対応した迅速な意思決定を重視し、経営の効率性を高めるとともに、永続的な事業発展、持続的な企業価値の増大、株主及び顧客をはじめとするステークホルダーからの信頼を得るため、経営の健全性確保並びにコンプライアンスの徹底により、最適な経営管理体制の構築に努めております。

#### ② 会社の機関の内容及び内部統制システムの整備の状況等

##### イ. 会社の機関の基本説明

###### (取締役会)

取締役会は取締役4名（うち1名が社外取締役）で構成され、毎月開催する定時取締役会に加え、必要に応じて臨時取締役会を開催しております。取締役会では、法令で定められた事項、経営に関する重要な事項の決定及び業務執行の監督を行っております。

###### (監査役会)

監査役会は、監査役3名（うち2名が社外監査役）で構成され、原則として月1回開催しております。常勤監査役は、取締役会の他、重要な会議に出席し、取締役の職務遂行について厳正な監視を行うとともに、積極的に意見を述べ、意思決定の過程や取締役の業務執行状況について確認ができる運営体制となっております。また、非常勤監査役は弁護士及び公認会計士であり、それぞれの専門的見地から経営監視を実施しております。

###### (経営会議)

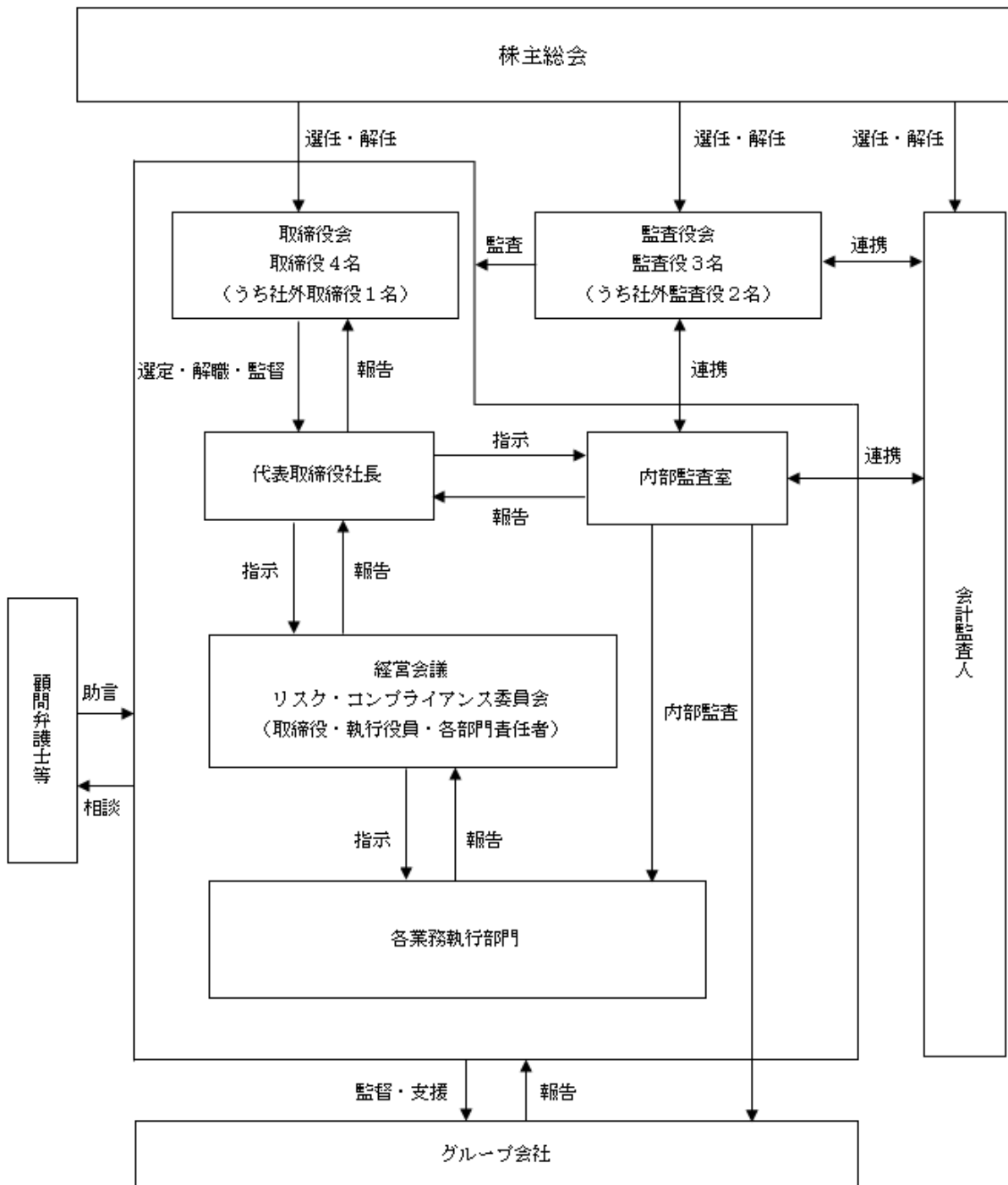
経営会議は、常勤役員および執行役員、並びに各部門長の他、代表取締役社長が必要に応じて指名する管理職が参加し、原則として月1回開催しております。経営会議においては、取締役会付議事項の協議や各部門からの業務執行状況及び月次業績の報告と審議が行われております。また、重要事項の指示・伝達等により認識の統一を図る機関として機能しております。

###### (リスク・コンプライアンス委員会)

リスク・コンプライアンス委員会は、代表取締役社長を委員長とし、常勤役員及び委員長が指名した委員で構成されております。法令等に違反または違反の可能性がある行為が発生した場合やリスク事案が顕在化した場合、さらに、コンプライアンス、企業倫理、リスク管理に関して経営上、重要な影響を及ぼすおそれのある問題が発生した場合に、リスク・コンプライアンス委員会を随時開催し、対応等を審議・決定しております。

ロ. コーポレート・ガバナンス体制の概要

【模式図】



#### ハ. 内部統制システムの整備の状況

当社は、会社法及び会社法施行規則に基づき、内部統制システムの基本方針を以下のとおり定め、業務の適正を確保するための体制の整備に努めております。

- a. 当社及び当社子会社の取締役及び使用人の職務の執行が法令及び定款に適合することを確保するための体制
  - ① 当社及びグループ全体に影響を及ぼす重要事項については、当社取締役会において協議し決定する。また、各取締役は、取締役会において定期的に職務の執行状況を報告する。なお、取締役会は「取締役会規程」に基づき原則として月1回開催する。
  - ② 当社及び当社子会社の監査役は、自社の取締役会への出席、業務執行状況の調査等を通じて取締役の職務執行が法令及び定款に適合することを検証し、監視機能の実効性向上に努める。
  - ③ 当社は、当社代表取締役社長を委員長とする「リスク・コンプライアンス委員会」を設置し、コンプライアンスリスクに関する重要な問題の審議の実施、及びコンプライアンス体制の構築・維持・向上を図るとともに、当社及び当社子会社の取締役及び使用人への啓蒙に努める。
  - ④ 当社は、「内部通報制度」に基づき、法令・社会規範等の違反行為等の早期発見、是正を目的として、社内外に匿名で相談・申告できる「リスク・コンプライアンス窓口」を設置し、効果的な運用を図る。
- b. 当社の取締役の職務の執行に係る情報の保存及び管理に関する体制
  - ① 株主総会及び取締役会の議事録、経営及び業務執行に関わる重要な情報について、法令及び「文書管理規程」、「稟議規程」等の関連規程に従い、適切に記録し、定められた期間保存する。
  - ② 「文書管理規程」、「稟議規程」等の関連規程は、必要に応じて適時見直し改善を図る。
- c. 当社及び当社子会社の損失の危険の管理に関する規程その他の体制
  - ① 各事業部の責任者は、管轄業務に関する適切なリスクマネジメントを実行するとともに、事業活動に重大な影響を及ぼすおそれのあるリスクについては、経営会議、リスク・コンプライアンス委員会等で審議しリスク管理を行う。
  - ② 当社代表取締役社長をリスク管理の総括責任者として任命し、各担当取締役と連携しながら、リスクを最小限に抑える体制を構築する。
  - ③ 有事の際は、「リスク・コンプライアンス委員会規程」、「緊急リスク対策本部運営規程」に基づき、当社代表取締役社長が直ちに「緊急リスク対策本部」を設置し、規程に準拠した体制を整備するとともに、必要に応じて顧問弁護士等と迅速な対応を図る。
- d. 当社及び当社子会社の取締役の職務の執行が効率的に行われることを確保するための体制
  - ① 当社及び当社子会社は、業務分掌及び決裁権限に関する規程等において、各取締役の業務執行の分担を明確にし、適正かつ効率的に職務が行われる体制を構築する。
  - ② 各取締役は、管轄する部署が実施すべき具体的な施策の決定及び効率的な業務執行体制の整備を行うとともに、取締役会において目標に対する進捗状況を報告する。
  - ③ 取締役会における意思決定にあたっては、十分かつ適切な情報を各取締役に提供する。
  - ④ 経営及び業務執行に必要な情報について、ITを活用し迅速かつ的確に各取締役が共有する。
- e. 当社及び当社子会社から成る企業集団における業務の適正を確保するための体制
  - ① 当社は、「子会社管理規程」等の関連規程に基づきグループ各社を管理する。
  - ② グループ各社の経営については、各社の自主性を尊重しつつ、業務執行状況、財務状況その他の重要情報について当社への定期的な報告を求めるとともに、重要事項を行うときは事前に当社への協議または報告を求める。
  - ③ グループ各社において、法令及び社内規程等に違反またはその懸念がある事象を発見した場合には、直ちに当社の主管部署、リスク・コンプライアンス委員会及び監査役に報告する体制とする。グループ各社のリスク管理体制については、主管部署が総合的に指導及び支援を行うものとする。
  - ④ 当社内部監査担当者は、グループ各社に対する内部監査を定期的実施し、業務の適正性を監査する。内部監査担当者はその結果を、適宜、当社監査役及び代表取締役社長に報告するものとする。
- f. 当社の監査役が職務を補助すべき使用人を置くことを求めた場合における当該使用人に関する事項並びにその使用人の取締役からの独立性に関する事項
  - ① 監査役の職務を補助する使用人について、取締役会は監査役と協議を行い、必要に応じて当該使用人を任命及び配置する。
  - ② 監査役が指定する補助すべき期間中は、指名された使用人への指揮権は監査役に移譲されたものとし、取締役の指揮命令は受けない。

- g. 当社及び当社子会社の取締役及び使用人が監査役に報告するための体制その他の監査役への報告に関する体制
- ① 当社及び当社子会社の取締役及び使用人は、取締役会、経営会議、リスク・コンプライアンス委員会等の重要な会議への監査役への出席を通じて、職務の執行状況や会社に著しい損害を及ぼすおそれのある事項等について報告する。
  - ② 当社及び当社子会社の取締役及び使用人は、取締役会に付議する重要な事項、その他重要な決定事項、重要な会計方針・会計基準及びその変更、内部監査の実施状況等を監査役に報告する。
  - ③ 当社及び当社子会社の取締役及び使用人は、当社監査役から業務執行に関する報告を求められたときは、迅速かつ的確に対応する。
  - ④ 報告をした者が、当社の監査役へ報告したことを理由として不利な取扱いがなされないことを確保するための体制を整備する。
- h. 当社の監査役職務の執行について生ずる費用または債務の処理に係る方針に関する事項  
監査役は、職務の執行に必要な費用について請求することができ、当社は当該請求に基づき支払いを行う。
- i. その他当社の監査役監査が実効的に行われることを確保するための体制
- ① 監査役は代表取締役社長と定期的に会合を開き、意思疎通及び意見交換を実施する。
  - ② 会計監査人及び内部監査担当者と意見交換や情報交換を行い、連携を保ちながら必要に応じて調査及び報告を求めることができる体制を構築する。
- j. 反社会的勢力排除に向けた基本方針及び体制
- ① 「反社会的勢力対応規程」に基づき、反社会的勢力・団体・個人とは一切関わりを持たず、不当・不法な要求にも応じないことを基本方針とし、その旨を役員及び使用人全員に周知徹底する。
  - ② 平素より関係行政機関などからの情報収集に努め、事案の発生時には関係行政機関や法律の専門家と緊密に連絡を取り、組織全体として速やかに対処する。

## 二. 内部監査及び監査役監査の状況

内部監査は内部監査室が担当し、内部監査計画に基づき監査を実施し、業務運営の適正性・効率性等を確保しております。

監査役監査は、重要書類の閲覧、重要な会議への出席等により取締役の日常業務の執行状況を監査し、毎月開催する監査役会にて情報・意見交換を行っております。また、監査役は平素より取締役と意思疎通を図り情報収集と監査環境の整備に努めております。

内部監査室、監査役及び会計監査人は、相互に連携を図るため、情報・意見交換を行い、監査の有効性・効率性を高めております。

## ホ. 会計監査の状況

当社は、太陽有限責任監査法人と監査契約を締結しております。

当事業年度における業務を執行した公認会計士の氏名、監査業務に係る補助者の構成は次のとおりであります。なお、継続監査年数については7年以内であるため記載を省略しております。

業務を執行した公認会計士の氏名

指定有限責任社員 業務執行社員 森内 茂之

指定有限責任社員 業務執行社員 池田 哲雄

監査業務に係る補助者の構成

公認会計士 4名

その他 8名

へ. 社外取締役及び社外監査役との関係

当社は、経営への監視を強化するため、社外取締役を1名及び社外監査役を2名選任しております。

社外取締役である有田真紀氏は、公認会計士としての高度な知識、知見に基づき、企業経営における会計の専門家としての立場から、客観的、中立的な監督機能の役割を期待し、社外取締役に選任しております。

社外監査役である香川晋平氏は、公認会計士としての高度な知識、知見に基づき、企業経営における会計の専門家としての立場から、客観的、中立的な監査機能の役割を期待し、社外監査役に選任しております。

社外監査役である北畑瑞穂氏は、弁護士としての高度な知識、知見に基づき、企業経営における法律の専門家としての立場から、客観的、中立的な監査機能の役割を期待し、社外監査役に選任しております。

当社と社外取締役及び社外監査役との間に、重大な利益相反を生じさせ、また、独立性を阻害するような人的・資金的関係はありません。

また、当社は、社外取締役または社外監査役を選任するための独立性に関する基準または方針として明確に定めたものではありませんが、選任にあたっては、専門的な知識に基づく客観的かつ適切な監督または監査といった機能及び役割が期待され、十分な独立性が確保できることを前提として、経歴や当社との関係を踏まえて個別に判断しております。

③ リスク管理体制の整備の状況

当社では、各部門での情報収集をもとに経営会議やリスク・コンプライアンス委員会などの重要会議を通じてリスク情報を共有しつつ、リスクの早期発見及び未然防止に努めております。また、必要に応じて弁護士、公認会計士、行政書士、税理士、社会保険労務士等の外部専門家からアドバイスを受けられる良好な関係を構築するとともに、監査役監査及び内部監査を通じて、潜在的なリスクの早期発見及び未然防止によるリスク軽減に努めております。

④ 役員報酬等の内容

イ. 役員区分ごとの報酬等の総額、報酬等の種類別の総額及び対象となる役員の員数

| 役員区分              | 報酬等の総額<br>(千円) | 報酬等の種類別の総額 (千円) |       | 対象となる<br>役員の員数<br>(人) |
|-------------------|----------------|-----------------|-------|-----------------------|
|                   |                | 基本報酬            | 退職慰労金 |                       |
| 取締役<br>(社外取締役を除く) | 78,180         | 78,180          | —     | 5                     |
| 監査役<br>(社外監査役を除く) | 3,360          | 3,360           | —     | 1                     |
| 社外役員              | 5,160          | 5,160           | —     | 3                     |

(注) 1. 取締役の報酬限度額は、平成25年11月28日開催の定時株主総会において年間300百万円以内と決議しております。

2. 監査役の報酬限度額は、平成22年11月26日開催の定時株主総会において年間20百万円以内と決議しております。

ロ. 役員ごとの報酬等の総額等

報酬等の総額が1億円以上である者が存在しないため、記載しておりません。

ハ. 役員の報酬等の額又はその算定方法の決定に関する方針の内容及び決定方法

役員の報酬については、株主総会の決議により取締役及び監査役それぞれの報酬等の限度額を決定し、各取締役の報酬については取締役会の決議、各監査役の報酬については監査役会の決議にて決定されております。

⑤ 取締役の定数

当社の取締役は9名以内とする旨定款に定めております。

⑥ 取締役の選任の決議要件

当社は、取締役の選任決議について、議決権を行使することができる株主の議決権の3分の1以上を有する株主が出席し、その議決権の過半数をもって行う旨定款に定めております。

また、取締役の選任決議は、累積投票によらないものとする旨定款に定めております。

⑦ 株主総会の特別決議

当社は、会社法第309条第2項に定める株主総会の特別決議要件について、議決権を行使することができる株主の議決権の3分の1以上を有する株主が出席し、その議決権の3分の2以上をもって行う旨定款に定めております。これは、株主総会における特別決議の定足数を緩和することにより、株主総会の円滑な運営を行うことを目的とするものであります。

⑧ 責任限定契約の内容

当社と社外取締役及び各社外監査役は、会社法第427条第1項の規定に基づき、同法第423条第1項の損害賠償責任を限定する契約を締結しております。当該契約に基づく賠償責任の限度額は、会社法第425条第1項に定める最低責任限度額としております。なお、当該責任限定が認められるのは、当該社外取締役または各社外監査役が責任の原因となった職務の遂行について善意でかつ重大な過失がないときに限られます。

また、当社と会計監査人太陽有限責任監査法人は、会社法第427条第1項の規定に基づき、同法第423条第1項の損害賠償責任を限定する契約を締結しております。当該契約に基づく損害賠償責任の限度額は、会社法第425条第1項に定める額としております。

⑨ 株式の保有状況

イ. 投資株式のうち保有目的が純投資目的以外の目的であるものの銘柄数及び貸借対照表計上額の合計額  
2銘柄 27,541千円

ロ. 保有目的が純投資目的以外の目的である投資株式の保有区分、銘柄、株式数、貸借対照表計上額及び保有目的  
(前事業年度)  
特定投資株式

| 銘柄                   | 株式数<br>(株) | 貸借対照表計上額<br>(千円) | 保有目的       |
|----------------------|------------|------------------|------------|
| ジャパンバストレスキューシステム株式会社 | 68,995     | 14,006           | 取引関係の強化のため |
| スリープログループ株式会社        | 21,600     | 22,053           | 取引関係の強化のため |

(当事業年度)  
特定投資株式

| 銘柄                   | 株式数<br>(株) | 貸借対照表計上額<br>(千円) | 保有目的       |
|----------------------|------------|------------------|------------|
| ジャパンバストレスキューシステム株式会社 | 725        | 293              | 取引関係の強化のため |
| スリープログループ株式会社        | 26,200     | 27,248           | 取引関係の強化のため |

ハ. 保有目的が純投資目的である投資株式  
該当事項はありません。

⑩ 株主総会決議事項を取締役会で決議することができることとしている事項

イ. 中間配当

当社は、株主への機動的な利益還元を可能とするため、会社法第454条第5項の規定により、取締役会の決議によって毎年2月末日を基準日として、中間配当を行うことができる旨を定款に定めております。

ロ. 自己の株式の取得

当社は、経営環境の変化に対応した機動的な資本政策の遂行を可能とするため、会社法第165条第2項の規定に基づき、取締役会の決議をもって市場取引等により自己の株式を取得することができる旨を定款に定めております。

ハ. 取締役及び監査役の責任免除

当社は、会社法第426条第1項の規定により、取締役会の決議をもって同法第423条第1項の行為に関する取締役(取締役であった者を含む。)及び監査役(監査役であった者を含む。)の責任を法令の限度において免除することができる旨定款に定めております。これは、取締役及び監査役が職務を遂行するにあたり、その能力を十分に発揮して、期待される役割を果たしうる環境を整備することを目的とするものであります。

(2) 【監査報酬の内容等】

① 【監査公認会計士等に対する報酬の内容】

| 区分    | 前連結会計年度          |                 | 当連結会計年度          |                 |
|-------|------------------|-----------------|------------------|-----------------|
|       | 監査証明業務に基づく報酬（千円） | 非監査業務に基づく報酬（千円） | 監査証明業務に基づく報酬（千円） | 非監査業務に基づく報酬（千円） |
| 提出会社  | 14,800           | —               | 21,400           | —               |
| 連結子会社 | —                | —               | —                | —               |
| 計     | 14,800           | —               | 21,400           | —               |

② 【その他重要な報酬の内容】

該当事項はありません。

③ 【監査公認会計士等の提出会社に対する非監査業務の内容】

(前連結会計年度)

該当事項はありません。

(当連結会計年度)

該当事項はありません。

④ 【監査報酬の決定方針】

当社の監査公認会計士等に対する監査報酬の決定方針としましては、当社の規模、業務特性及び監査日数等を勘案した上で、その妥当性を精査し、監査役会の同意を得て決定しております。



## 第5【経理の状況】

### 1. 連結財務諸表及び財務諸表の作成方法について

(1) 当社の連結財務諸表は、「連結財務諸表の用語、様式及び作成方法に関する規則」（昭和51年大蔵省令第28号）に基づいて作成しております。

(2) 当社の財務諸表は、「財務諸表等の用語、様式及び作成方法に関する規則」（昭和38年大蔵省令第59号。以下「財務諸表等規則」という。）に基づいて作成しております。

また、当社は、特例財務諸表提出会社に該当し、財務諸表等規則第127条の規定により財務諸表を作成しております。

### 2. 監査証明について

当社は、金融商品取引法第193条の2第1項の規定に基づき、連結会計年度（平成28年9月1日から平成29年8月31日まで）の連結財務諸表及び事業年度（平成28年9月1日から平成29年8月31日まで）の財務諸表について、太陽有限責任監査法人により監査を受けております。

### 3. 連結財務諸表等の適正性を確保するための特段の取組みについて

当社は、連結財務諸表等の適正性を確保するための特段の取組みを行っております。具体的には、会計基準等の内容を適切に把握できる体制及び会計基準の変更に的確に対応できる体制に整備するため、専門機関及び監査法人等が主催する研修等に参加しております。

1 【連結財務諸表等】

(1) 【連結財務諸表】

① 【連結貸借対照表】

(単位：千円)

|             | 前連結会計年度<br>(平成28年8月31日) | 当連結会計年度<br>(平成29年8月31日) |
|-------------|-------------------------|-------------------------|
| <b>資産の部</b> |                         |                         |
| 流動資産        |                         |                         |
| 現金及び預金      | 420,847                 | 433,904                 |
| 売掛金         | 262,377                 | 253,872                 |
| 商品          | 31,112                  | 43,375                  |
| 原材料及び貯蔵品    | 4,256                   | 7,885                   |
| 前払費用        | 48,237                  | 47,774                  |
| その他         | 63,151                  | 44,960                  |
| 貸倒引当金       | △2,434                  | △1,736                  |
| 流動資産合計      | 827,549                 | 830,036                 |
| 固定資産        |                         |                         |
| 有形固定資産      |                         |                         |
| 建物及び構築物     | 47,084                  | 27,409                  |
| 減価償却累計額     | △18,009                 | △21,834                 |
| 建物及び構築物（純額） | 29,074                  | 5,574                   |
| リース資産       | 14,857                  | 12,303                  |
| 減価償却累計額     | △9,858                  | △12,303                 |
| リース資産（純額）   | 4,999                   | —                       |
| その他         | 33,501                  | 26,327                  |
| 減価償却累計額     | △19,128                 | △23,475                 |
| その他（純額）     | 14,372                  | 2,852                   |
| 有形固定資産合計    | 48,446                  | 8,427                   |
| 無形固定資産      |                         |                         |
| のれん         | 7,277                   | —                       |
| その他         | 41,700                  | 265                     |
| 無形固定資産合計    | 48,978                  | 265                     |
| 投資その他の資産    |                         |                         |
| 投資有価証券      | 56,195                  | 37,409                  |
| 長期未収入金      | 57,201                  | 31,719                  |
| 差入保証金       | 54,688                  | 47,876                  |
| その他         | 709                     | 31                      |
| 貸倒引当金       | △60,001                 | △31,755                 |
| 投資その他の資産合計  | 108,792                 | 85,281                  |
| 固定資産合計      | 206,216                 | 93,973                  |
| 資産合計        | 1,033,765               | 924,009                 |

(単位：千円)

|               | 前連結会計年度<br>(平成28年8月31日) | 当連結会計年度<br>(平成29年8月31日) |
|---------------|-------------------------|-------------------------|
| <b>負債の部</b>   |                         |                         |
| 流動負債          |                         |                         |
| 買掛金           | 73,282                  | 78,894                  |
| 1年内返済予定の長期借入金 | 170,568                 | 180,362                 |
| 未払金           | 78,324                  | 69,164                  |
| 未払費用          | 67,201                  | 66,167                  |
| 未払法人税等        | 5,055                   | 10,345                  |
| 賞与引当金         | 3,450                   | 3,000                   |
| その他           | 40,808                  | 39,064                  |
| 流動負債合計        | 438,690                 | 446,998                 |
| 固定負債          |                         |                         |
| 長期借入金         | 406,189                 | 341,193                 |
| 繰延税金負債        | 3,774                   | 2,306                   |
| その他           | 6,490                   | 6,840                   |
| 固定負債合計        | 416,453                 | 350,340                 |
| 負債合計          | 855,144                 | 797,339                 |
| <b>純資産の部</b>  |                         |                         |
| 株主資本          |                         |                         |
| 資本金           | 188,800                 | 210,550                 |
| 資本剰余金         | 173,300                 | 195,050                 |
| 利益剰余金         | △190,675                | △282,752                |
| 株主資本合計        | 171,424                 | 122,847                 |
| その他の包括利益累計額   |                         |                         |
| その他有価証券評価差額金  | 8,227                   | 5,232                   |
| 為替換算調整勘定      | △1,130                  | △1,409                  |
| その他の包括利益累計額合計 | 7,097                   | 3,822                   |
| 非支配株主持分       | 99                      | —                       |
| 純資産合計         | 178,621                 | 126,670                 |
| 負債純資産合計       | 1,033,765               | 924,009                 |

## ②【連結損益計算書及び連結包括利益計算書】

## 【連結損益計算書】

(単位：千円)

|                    | 前連結会計年度<br>(自 平成27年9月1日<br>至 平成28年8月31日) | 当連結会計年度<br>(自 平成28年9月1日<br>至 平成29年8月31日) |
|--------------------|--|--|
| 売上高                | 3,925,879                                | 3,478,683                                |
| 売上原価               | 2,596,975                                | 2,129,086                                |
| 売上総利益              | 1,328,903                                | 1,349,597                                |
| 販売費及び一般管理費         | ※1 1,407,977                             | ※1 1,394,346                             |
| 営業損失(△)            | △79,073                                  | △44,749                                  |
| 営業外収益              |  |  |
| 受取利息               | 46                                       | 69                                       |
| 受取配当金              | 1,449                                    | 563                                      |
| 貸倒引当金戻入額           | —  | 2,945                                    |
| 違約金収入              | —  | 1,641                                    |
| 雑収入                | 15,330                                   | 5,253                                    |
| 営業外収益合計            | 16,825                                   | 10,472                                   |
| 営業外費用              |  |  |
| 支払利息               | 4,715                                    | 4,621                                    |
| 為替差損               | 1,618                                    | —  |
| 支払手数料              | —  | 2,552                                    |
| 雑損失                | 6,458                                    | 1,252                                    |
| 営業外費用合計            | 12,792                                   | 8,426                                    |
| 経常損失(△)            | △75,040                                  | △42,704                                  |
| 特別利益               |  |  |
| 投資有価証券売却益          | —  | ※7 22,261                                |
| 顧客紹介手数料収入          | —  | ※6 19,639                                |
| 関係会社株式売却益          | —  | ※8 5,929                                 |
| 固定資産売却益            | —  | ※2 112                                   |
| 特別利益合計             | —  | 47,942                                   |
| 特別損失               |  |  |
| 固定資産除却損            | ※3 10,464                                | ※3 2,374                                 |
| 減損損失               | ※4 17,148                                | ※4 82,976                                |
| のれん償却額             | ※5 65,012                                | ※5 6,521                                 |
| その他                | 10,387                                   | 820                                      |
| 特別損失合計             | 103,013                                  | 92,693                                   |
| 税金等調整前当期純損失(△)     | △178,053                                 | △87,454                                  |
| 法人税、住民税及び事業税       | 4,340                                    | 4,803                                    |
| 法人税等調整額            | 6,452                                    | —  |
| 法人税等合計             | 10,793                                   | 4,803                                    |
| 当期純損失(△)           | △188,846                                 | △92,258                                  |
| 非支配株主に帰属する当期純損失(△) | △923                                     | △181                                     |
| 親会社株主に帰属する当期純損失(△) | △187,923                                 | △92,076                                  |

## 【連結包括利益計算書】

(単位：千円)

|              | 前連結会計年度<br>(自 平成27年9月1日<br>至 平成28年8月31日) | 当連結会計年度<br>(自 平成28年9月1日<br>至 平成29年8月31日) |
|--------------|--|--|
| 当期純損失(△)     | △188,846                                 | △92,258                                  |
| その他の包括利益     |  |  |
| その他有価証券評価差額金 | 4,487                                    | △2,995                                   |
| 為替換算調整勘定     | △1,041                                   | △197                                     |
| その他の包括利益合計   | ※ 3,445                                  | ※ △3,193                                 |
| 包括利益         | △185,401                                 | △95,451                                  |
| (内訳)         |  |  |
| 親会社株主に係る包括利益 | △184,396                                 | △95,351                                  |
| 非支配株主に係る包括利益 | △1,004                                   | △99                                      |

③【連結株主資本等変動計算書】

前連結会計年度（自 平成27年9月1日 至 平成28年8月31日）

（単位：千円）

|                         | 株主資本    |         |          |          |
|-------------------------|---------|---------|----------|----------|
|                         | 資本金     | 資本剰余金   | 利益剰余金    | 株主資本合計   |
| 当期首残高                   | 188,800 | 173,300 | △2,752   | 359,347  |
| 当期変動額                   |         |         |          |          |
| 親会社株主に帰属する<br>当期純損失（△）  |         |         | △187,923 | △187,923 |
| 株主資本以外の項目の<br>当期変動額（純額） |         |         |          |          |
| 当期変動額合計                 | —       | —       | △187,923 | △187,923 |
| 当期末残高                   | 188,800 | 173,300 | △190,675 | 171,424  |

|                         | その他の包括利益累計額          |              |                       | 非支配株主<br>持分 | 純資産合計    |
|-------------------------|----------------------|--------------|-----------------------|-------------|----------|
|                         | その他有価<br>証券評価差<br>額金 | 為替換算調<br>整勘定 | その他の包<br>括利益累計<br>額合計 |             |          |
| 当期首残高                   | 3,740                | △26          | 3,713                 | 1,079       | 364,140  |
| 当期変動額                   |                      |              |                       |             |          |
| 親会社株主に帰属する<br>当期純損失（△）  |                      |              |                       |             | △187,923 |
| 株主資本以外の項目の<br>当期変動額（純額） | 4,487                | △1,103       | 3,383                 | △979        | 2,404    |
| 当期変動額合計                 | 4,487                | △1,103       | 3,383                 | △979        | △185,519 |
| 当期末残高                   | 8,227                | △1,130       | 7,097                 | 99          | 178,621  |

当連結会計年度（自 平成28年9月1日 至 平成29年8月31日）

（単位：千円）

|                         | 株主資本    |         |          |         |
|-------------------------|---------|---------|----------|---------|
|                         | 資本金     | 資本剰余金   | 利益剰余金    | 株主資本合計  |
| 当期首残高                   | 188,800 | 173,300 | △190,675 | 171,424 |
| 当期変動額                   |         |         |          |         |
| 新株の発行                   | 21,750  | 21,750  | —        | 43,500  |
| 親会社株主に帰属する<br>当期純損失（△）  |         |         | △92,076  | △92,076 |
| 株主資本以外の項目の<br>当期変動額（純額） |         |         |          |         |
| 当期変動額合計                 | 21,750  | 21,750  | △92,076  | △48,576 |
| 当期末残高                   | 210,550 | 195,050 | △282,752 | 122,847 |

|                         | その他の包括利益累計額          |              |                       | 非支配株主<br>持分 | 純資産合計   |
|-------------------------|----------------------|--------------|-----------------------|-------------|---------|
|                         | その他有価<br>証券評価差<br>額金 | 為替換算調<br>整勘定 | その他の包<br>括利益累計<br>額合計 |             |         |
| 当期首残高                   | 8,227                | △1,130       | 7,097                 | 99          | 178,621 |
| 当期変動額                   |                      |              |                       |             |         |
| 新株の発行                   |                      |              |                       |             | 43,500  |
| 親会社株主に帰属する<br>当期純損失（△）  |                      |              |                       |             | △92,076 |
| 株主資本以外の項目の<br>当期変動額（純額） | △2,995               | △278         | △3,274                | △99         | △3,374  |
| 当期変動額合計                 | △2,995               | △278         | △3,274                | △99         | △51,951 |
| 当期末残高                   | 5,232                | △1,409       | 3,822                 | —           | 126,670 |

## ④【連結キャッシュ・フロー計算書】

(単位：千円)

|                          | 前連結会計年度<br>(自 平成27年9月1日<br>至 平成28年8月31日) | 当連結会計年度<br>(自 平成28年9月1日<br>至 平成29年8月31日) |
|--------------------------|--|--|
| <b>営業活動によるキャッシュ・フロー</b>  |  |  |
| 税金等調整前当期純損失(△)           | △178,053                                 | △87,454                                  |
| 減価償却費                    | 22,596                                   | 22,119                                   |
| 減損損失                     | 17,148                                   | 82,976                                   |
| のれん償却額                   | 75,163                                   | 7,791                                    |
| 固定資産除却損                  | 10,464                                   | 2,374                                    |
| 賞与引当金の増減額(△は減少)          | △1,702                                   | △450                                     |
| 貸倒引当金の増減額(△は減少)          | △16,238                                  | △28,913                                  |
| 受取利息及び受取配当金              | △1,495                                   | △632                                     |
| 支払利息                     | 4,715                                    | 4,621                                    |
| 関係会社株式売却損益(△は益)          | —  | △5,929                                   |
| 為替差損益(△は益)               | 1,618                                    | —  |
| 投資有価証券売却損益(△は益)          | —  | △22,261                                  |
| 固定資産売却損益(△は益)            | —  | △112                                     |
| 売上債権の増減額(△は増加)           | 85,562                                   | 3,949                                    |
| 長期未収入金の増減額(△は増加)         | △1,056                                   | —  |
| たな卸資産の増減額(△は増加)          | 2,654                                    | △15,929                                  |
| 仕入債務の増減額(△は減少)           | △154,531                                 | 6,216                                    |
| 未払消費税等の増減額(△は減少)         | △11,084                                  | 6,762                                    |
| その他                      | 40,649                                   | 37,808                                   |
| 小計                       | △103,587                                 | 12,938                                   |
| 利息及び配当金の受取額              | 1,495                                    | 629                                      |
| 利息の支払額                   | △4,832                                   | △4,624                                   |
| 法人税等の支払額                 | △10,572                                  | △5,728                                   |
| 法人税等の還付額                 | —  | 6,415                                    |
| 営業活動によるキャッシュ・フロー         | △117,496                                 | 9,630                                    |
| <b>投資活動によるキャッシュ・フロー</b>  |  |  |
| 定期預金の払戻による収入             | 5,700                                    | 4,801                                    |
| 定期預金の預入による支出             | △4,404                                   | △900                                     |
| 有形固定資産の取得による支出           | △13,788                                  | △11,396                                  |
| 有形固定資産の売却による収入           | —  | 112                                      |
| 関係会社株式の取得による支出           | △49,881                                  | —  |
| 連結の範囲の変更を伴う子会社株式の売却による支出 | —  | △8,042                                   |
| 投資有価証券の取得による支出           | △13,663                                  | △18,811                                  |
| 投資有価証券の売却による収入           | —  | 55,402                                   |
| 無形固定資産の取得による支出           | △35,201                                  | △11,586                                  |
| 事業譲受による収入                | 2,713                                    | —  |
| その他                      | △5,116                                   | 2,161                                    |
| 投資活動によるキャッシュ・フロー         | △113,641                                 | 11,741                                   |
| <b>財務活動によるキャッシュ・フロー</b>  |  |  |
| 長期借入れによる収入               | 494,000                                  | 125,000                                  |
| 長期借入金の返済による支出            | △164,528                                 | △172,704                                 |
| 株式の発行による収入               | —  | 43,500                                   |
| 財務活動によるキャッシュ・フロー         | 329,471                                  | △4,204                                   |
| 現金及び現金同等物に係る換算差額         | △871                                     | △211                                     |
| 現金及び現金同等物の増減額(△は減少)      | 97,461                                   | 16,955                                   |
| 現金及び現金同等物の期首残高           | 304,474                                  | 401,936                                  |
| 現金及び現金同等物の期末残高           | ※ 401,936                                | ※ 418,892                                |



【注記事項】

(連結財務諸表作成のための基本となる重要な事項)

1. 連結の範囲に関する事項

連結子会社の数 3社

連結子会社の名称 V SYSTEM PTE LTD

リペアネットワーク株式会社 (旧 テクニカル九州株式会社)

株式会社mom

ITサポートサービス株式会社については、平成29年6月16日付の株式譲渡に伴い平成29年6月より連結の範囲から除いております。

2. 連結子会社の事業年度等に関する事項

(1) 連結子会社の決算日は次のとおりであります。

| 連結子会社名            | 決算日   |
|-------------------|-------|
| ・V SYSTEM PTE LTD | 8月31日 |
| ・リペアネットワーク株式会社    | 8月31日 |
| ・株式会社mom          | 9月30日 |

(2) 9月30日を決算日とする連結子会社については連結決算日現在で実施した仮決算に基づく財務諸表により連結しております。ITサポートサービス株式会社については、平成29年6月より連結の範囲から除いているため、平成29年5月31日現在で実施した仮決算に基づく財務諸表により連結しております。

3. 会計方針に関する事項

(1) 重要な資産の評価基準及び評価方法

① 有価証券

その他有価証券

時価のあるもの

期末日の市場価格等に基づく時価法 (評価差額は全部純資産直入法により処理し、売却原価は移動平均法により算定)

時価のないもの

移動平均法による原価法

② たな卸資産

商品

個別法による原価法 (貸借対照表価額は収益性の低下に基づく簿価切下げの方法)

原材料

先入先出法 (貸借対照表価額は収益性の低下に基づく簿価切下げの方法)

(2) 重要な減価償却資産の減価償却の方法

① 有形固定資産 (リース資産を除く)

当社及び国内連結子会社は定率法を採用しております。ただし、建物 (建物附属設備を除く) 並びに平成28年4月1日以降に取得した建物附属設備及び構築物については、定額法によっております。

また、在外連結子会社は定額法を採用しております。

なお、主な耐用年数は以下のとおりであります。

建物及び構築物 6年～38年

- ② 無形固定資産（リース資産を除く）  
定額法  
なお、ソフトウェア（自社利用分）については、社内における利用可能期間（3～5年間）に基づいております。
- ③ リース資産  
所有権移転ファイナンス・リース取引に係るリース資産  
自己所有の固定資産に適用する減価償却方法と同一の方法を採用しております。
- 所有権移転外ファイナンス・リース取引に係るリース資産  
リース期間を耐用年数とし、残存価額を零とする定額法を採用しております。
- (3) 重要な引当金の計上基準
- ① 貸倒引当金  
債権の貸倒損失に備えるため、一般債権については貸倒実績率により、貸倒懸念債権等特定の債権については個別に回収可能性を検討し、回収不能見込額を計上しております。
- ② 賞与引当金  
当社及び国内連結子会社は従業員に対して支給する賞与の支出に充てるため、支給見込額の当連結会計年度負担額を計上しております。
- (4) 重要な外貨建の資産又は負債の本邦通貨への換算基準  
外貨建金銭債権債務は、連結決算日の直物為替相場により円貨に換算し、換算差額は損益として処理しております。なお、在外子会社等の資産及び負債は、連結決算日の直物為替相場により円貨に換算し、収益及び費用は期中平均相場により円貨に換算し、換算差額は純資産の部における為替換算調整勘定及び非支配株主持分に含めて計上しております。
- (5) のれんの償却方法及び償却期間  
7年の定額法により償却を行っております。
- (6) 連結キャッシュ・フロー計算書における資金の範囲  
手許現金、随時引き出し可能な預金及び容易に換金可能であり、かつ、価値の変動について僅少なリスクしか負わない取得日から3ヶ月以内に償還期限の到来する短期投資からなっております。
- (7) その他連結財務諸表作成のための重要な事項  
消費税等の会計処理  
消費税及び地方消費税の会計処理は、税抜方式によっております。

(表示方法の変更)

(連結貸借対照表)

前連結会計年度において、「流動資産」の「その他」に含めていた「前払費用」は、資産の総額の100分の5を超えたため、当連結会計年度より独立掲記することとしました。この表示方法の変更を反映させるため、前連結会計年度の連結財務諸表の組替えを行っております。

この結果、前連結会計年度の連結貸借対照表において、「流動資産」の「その他」に表示していた48,237千円は、「前払費用」として組替えております。

(連結損益計算書)

前連結会計年度において、独立掲記しておりました「営業外収益」の「受取地代家賃」は、当連結会計年度において営業外収益の総額の100分の10以下となったため、当連結会計年度より「営業外収益」の「雑収入」に含めて表示しております。この表示方法の変更を反映させるため、前連結会計年度の連結財務諸表の組替えを行っております。

この結果、前連結会計年度の連結損益計算書において、独立掲記しておりました「営業外収益」の「受取地代家賃」8,248千円は、「雑収入」として組み替えております。

前連結会計年度において、独立掲記しておりました「営業外費用」の「不動産賃貸費用」は、当連結会計年度において営業外収益の総額の100分の10以下となったため、当連結会計年度より「営業外収益」の「雑損失」に含めて表示しております。この表示方法の変更を反映させるため、前連結会計年度の連結財務諸表の組替えを行っております。

この結果、前連結会計年度の連結損益計算書において、独立掲記しておりました「営業外収益」の「不動産賃貸費用」5,985千円は、「雑損失」として組み替えております。

(連結キャッシュ・フロー計算書)

前連結会計年度において、独立掲記しておりました「営業活動によるキャッシュ・フロー」の「未収入金の増減額」は、当連結会計年度において重要性が乏しくなったため、当連結会計年度より「営業活動によるキャッシュ・フロー」の「その他」に含めて表示しております。この表示方法の変更を反映させるため、前連結会計年度の連結財務諸表の組替えを行っております。

この結果、前連結会計年度の連結キャッシュ・フロー計算書において、独立掲記しておりました「営業活動によるキャッシュ・フロー」の「未収入金の増減額」32,687千円は、「その他」として組み替えております。

(追加情報)

(繰延税金資産の回収可能性に関する適用指針の適用)

「繰延税金資産の回収可能性に関する適用指針」(企業会計基準適用指針第26号 平成28年3月28日)を当連結会計年度から適用しております。

## (連結損益計算書関係)

※1 販売費及び一般管理費のうち主要な費目及び金額は次のとおりであります。

|          | 前連結会計年度<br>(自 平成27年9月1日<br>至 平成28年8月31日) | 当連結会計年度<br>(自 平成28年9月1日<br>至 平成29年8月31日) |
|----------|--|--|
| 給与手当     | 388,690千円                                | 425,293千円                                |
| 広告宣伝費    | 369,956                                  | 293,886                                  |
| 貸倒引当金繰入額 | △15,328                                  | 204                                      |

※2 固定資産売却益の内容は次のとおりであります。

|       | 前連結会計年度<br>(自 平成27年4月1日<br>至 平成28年3月31日) | 当連結会計年度<br>(自 平成28年4月1日<br>至 平成29年3月31日) |
|-------|--|--|
| 車両運搬具 | —  | 112千円                                    |
| 計     | —  | 112                                      |

※3 固定資産除却損の内容は次のとおりであります。

|                      | 前連結会計年度<br>(自 平成27年9月1日<br>至 平成28年8月31日) | 当連結会計年度<br>(自 平成28年9月1日<br>至 平成29年8月31日) |
|----------------------|--|--|
| 建物及び構築物              | 1,304千円                                  | 1,938千円                                  |
| 機械装置及び運搬具            | 63                                       | —  |
| その他(無形固定資産、投資その他の資産) | 9,097                                    | 436                                      |
| 計                    | 10,464                                   | 2,374                                    |

※4 減損損失

前連結会計年度において、当社グループは以下の資産グループについて減損損失を計上しました。

| 場所                            | 用途       | 種類      |
|-------------------------------|----------|---------|
| リペアネットワーク株式会社 他1拠点(熊本県熊本市東区他) | 営業設備、事務所 | 建物及びその他 |

当社グループはキャッシュ・フローを生み出す最小単位として事業用資産である事業所を基本単位として資産のグルーピングを行っております。その結果、営業活動から生じる損益が継続してマイナスである資産グループについて、帳簿価額を回収可能価額まで減額し、当該減少額を減損損失(17,148千円)として特別損失に計上しております。

その内訳は建物及び構築物16,714千円及びその他434千円であります。

なお、当該資産グループの回収可能価額は正味売却可能価額により測定しており、売却価値は零として評価しております。

当連結会計年度において、当社グループは以下の資産グループについて減損損失を計上しました。

| 場所               | 用途    | 種類      |
|------------------|-------|---------|
| 日本PCサービス株式会社 本社等 | 本社業務等 | ソフトウェア等 |

当社グループはキャッシュ・フローを生み出す最小単位として事業用資産である事業所を基本単位として資産のグルーピングを行っております。その結果、営業活動から生じる損益が継続してマイナスである資産グループについて、帳簿価額を回収可能価額まで減額し、当該減少額を減損損失(82,976千円)として特別損失に計上しております。

その内訳はソフトウェア32,830千円、建物及び構築物29,537千円及びその他20,608千円であります。

なお、当該資産グループの回収可能価額は正味売却可能価額により測定しており、売却価値は零として評価しております。

※5 のれん償却額

「連結財務諸表における資本連結手続に関する実務指針」（日本公認会計士協会平成26年11月28日 会計制度委員会報告第7号）第32項の規定に基づき、連結子会社株式の減損処理に伴って、のれんを一括償却したものです。

※6 顧客紹介手数料収入

当社は、当連結会計年度において、フィールドサポート事業の顧客（法人及び個人）へのアフターフォローの一環として、複合機やネット回線などの商材を販売する提携先企業1社に対し顧客の紹介を行い、紹介顧客件数に応じて当該提携先企業から顧客紹介手数料を収受いたしました。本手数料収入については、契約形態、取引の臨時性、取引金額の重要性などを踏まえ、顧客紹介手数料収入として特別利益に計上しております。

※7 投資有価証券売却益

当社は、当連結会計年度において、当社が保有するその他投資有価証券の一部（3銘柄）を売却したことにより発生したものであります。

※8 関係会社株式売却益

当社は、当連結会計年度において、連結子会社であったITサポートサービス株式会社の全株式を売却したことにより発生した売却益を計上しております。

なお、記載については（企業結合等関係）注記をご参照ください。

(連結包括利益計算書関係)

※ その他の包括利益に係る組替調整額及び税効果額

|               | 前連結会計年度<br>(自 平成27年 9月 1日<br>至 平成28年 8月 31日) | 当連結会計年度<br>(自 平成28年 9月 1日<br>至 平成29年 8月 31日) |
|---------------|--|--|
| その他有価証券評価差額金： |  |  |
| 当期発生額         | 6,480千円                                      | 16,485千円                                     |
| 組替調整額         | -  | △20,801                                      |
| 税効果調整前        | 6,480  | △4,316                                       |
| 税効果額          | △1,993                                       | 1,320  |
| その他有価証券評価差額金  | 4,487  | △2,995                                       |
| 為替換算調整勘定：     |  |  |
| 当期発生額         | △1,041                                       | 197  |
| 組替調整額         | -  | -  |
| 税効果調整前        | △1,041                                       | △197   |
| 税効果額          | -  | -  |
| 為替換算調整勘定      | △1,041                                       | △197   |
| その他の包括利益合計    | 3,445  | △3,193                                       |

(連結株主資本等変動計算書関係)

前連結会計年度(自平成27年9月1日至平成28年8月31日)

1. 発行済株式の種類及び総数並びに自己株式の種類及び株式数に関する事項

|       | 当連結会計年度期首<br>株式数(株) | 当連結会計年度増加<br>株式数(株) | 当連結会計年度減少<br>株式数(株) | 当連結会計年度末株<br>式数(株) |
|-------|---------------------|---------------------|---------------------|--------------------|
| 発行済株式 |                     |                     |                     |                    |
| 普通株式  | 1,327,700           | -                   | -                   | 1,327,700          |
| 合計    | 1,327,700           | -                   | -                   | 1,327,700          |
| 自己株式  |                     |                     |                     |                    |
| 普通株式  | -                   | -                   | -                   | -                  |
| 合計    | -                   | -                   | -                   | -                  |

2. 新株予約権及び自己新株予約権に関する事項

該当事項はありません。

3. 配当に関する事項

該当事項はありません。

当連結会計年度(自平成28年9月1日至平成29年8月31日)

1. 発行済株式の種類及び総数並びに自己株式の種類及び株式数に関する事項

|       | 当連結会計年度期首<br>株式数(株) | 当連結会計年度増加<br>株式数(株) | 当連結会計年度減少<br>株式数(株) | 当連結会計年度末株<br>式数(株) |
|-------|---------------------|---------------------|---------------------|--------------------|
| 発行済株式 |                     |                     |                     |                    |
| 普通株式  | 1,327,700           | 100,000             | -                   | 1,427,700          |
| 合計    | 1,327,700           | 100,000             | -                   | 1,427,700          |
| 自己株式  |                     |                     |                     |                    |
| 普通株式  | -                   | -                   | -                   | -                  |
| 合計    | -                   | -                   | -                   | -                  |

(変動事由の概要)

普通株式の発行済株式総数の増加数100,000株は、第三者割当増資に伴う新株式の発行によるものです。

2. 新株予約権及び自己新株予約権に関する事項

該当事項はありません。

3. 配当に関する事項

該当事項はありません。

(連結キャッシュ・フロー計算書関係)

※ 現金及び現金同等物の期末残高と連結貸借対照表に掲記されている科目の金額との関係

|                  | 前連結会計年度<br>(自平成27年9月1日<br>至平成28年8月31日) | 当連結会計年度<br>(自平成28年9月1日<br>至平成29年8月31日) |
|------------------|--|--|
| 現金及び預金勘定         | 420,847千円                              | 433,904千円                              |
| 預入期間が3か月を超える定期預金 | △18,910                                | △15,012                                |
| 現金及び現金同等物        | 401,936                                | 418,892                                |

(リース取引関係)

(借主側)

ファイナンス・リース取引

(1) 所有権移転ファイナンス・リース取引

① リース資産の内容

有形固定資産

主として通信機器であります。

② リース資産の減価償却の方法

連結財務諸表作成のための基本となる重要な事項「3. 会計方針に関する事項(2) 重要な減価償却資産の減価償却の方法」に記載のとおりであります。

(2) 所有権移転外ファイナンス・リース取引

① リース資産の内容

有形固定資産

主として、スマートライフサポート事業における車両運搬具及び通信機器(「機械装置及び運搬具」)であります。

② リース資産の減価償却の方法

連結財務諸表作成のための基本となる重要な事項「3. 会計方針に関する事項(2) 重要な減価償却資産の減価償却の方法」に記載のとおりであります。

(金融商品関係)

1. 金融商品の状況に関する事項

(1) 金融商品に対する取組方針

当社グループは、資金運用については短期的な預金等に限定し、資金調達については主に銀行借入による方針です。デリバティブは利用しておりません。

(2) 金融商品の内容及びそのリスク

営業債権である売掛金は、顧客の信用リスクに晒されております。

投資有価証券である株式は、業務上の関係を有する企業の株式であり、市場価格の変動リスクに晒されております。

営業債務である買掛金及び未払金は、そのほとんどが1年以内の支払期日であります。

借入金の使途は主に運転資金及び設備投資に係る資金調達を目的としたものであり、支払期日は最長で連結決算日後7年であります。

(3) 金融商品に係るリスク管理体制

① 信用リスク(取引先の債務不履行等に係るリスク)の管理

営業債権について、そのほとんどが1年以内の入金期日であり、取引先毎の期日管理及び残高管理により、リスク管理を行っております。

② 市場リスク(時価の変動リスク)の管理

投資有価証券については、定期的に時価や発行体(取引先企業)の財務状況を把握し、取締役会に報告しております。

③ 資金調達に係る流動性リスク(支払期日に支払を実行できなくなるリスク)の管理

当社は、手許流動性の維持などにより流動性リスクを管理しております。

(4) 金融商品の時価等に関する事項についての補足説明

金融商品の時価には、市場価格に基づく価額のほか、市場価格がない場合には合理的に算定された価額が含まれております。当該価額の算定においては変動要因を織り込んでいるため、異なる前提条件等を採用することにより、当該価額が変動することがあります。



2. 金融商品の時価等に関する事項

連結貸借対照表計上額、時価及びこれらの差額については、次のとおりであります。なお、時価を把握することが極めて困難と認められるものは含まれておりません（注）2. 参照）。

前連結会計年度（平成28年8月31日）

|               | 連結貸借対照表計上額<br>(千円) | 時価 (千円) | 差額 (千円) |
|---------------|--------------------|---------|---------|
| (1) 現金及び預金    | 420,847            | 420,847 | —       |
| (2) 売掛金       | 262,377            |         |         |
| 貸倒引当金（※1）     | △2,434             |         |         |
|               | 259,943            | 259,943 | —       |
| (3) 投資有価証券    |                    |         |         |
| その他有価証券       | 36,059             | 36,059  | —       |
| 資産計           | 716,850            | 716,850 | —       |
| (1) 買掛金       | 73,282             | 73,282  | —       |
| (2) 未払金       | 78,324             | 78,324  | —       |
| (3) 長期借入金（※2） | 576,757            | 577,085 | 328     |
| 負債計           | 728,363            | 728,691 | 328     |

（※1）売掛金に対応する貸倒引当金を控除しております。

（※2）1年内返済予定のものを含みます。

当連結会計年度（平成29年8月31日）

|               | 連結貸借対照表計上額<br>(千円) | 時価 (千円) | 差額 (千円) |
|---------------|--------------------|---------|---------|
| (1) 現金及び預金    | 433,904            | 433,904 | —       |
| (2) 売掛金       | 253,872            |         |         |
| 貸倒引当金（※1）     | △1,736             |         |         |
|               | 252,136            | 252,136 | —       |
| (3) 投資有価証券    |                    |         |         |
| その他有価証券       | 27,541             | 27,541  | —       |
| 資産計           | 713,582            | 713,582 | —       |
| (1) 買掛金       | 78,894             | 78,894  | —       |
| (2) 未払金       | 69,164             | 69,164  | —       |
| (3) 長期借入金（※2） | 521,555            | 511,182 | △10,373 |
| 負債計           | 669,613            | 659,240 | △10,373 |

（※1）売掛金に対応する貸倒引当金を控除しております。

（※2）1年内返済予定のものを含みます。

(注) 1. 金融商品の時価の算定方法

資 産

(1) 現金及び預金、(2) 売掛金

これらは短期間で決済されるものであるため、時価は帳簿価額と近似していることから、当該帳簿価額によっております。

(3) 投資有価証券

その他有価証券の時価について、株式は取引所の価格によっております。また、保有目的ごとの有価証券に関する事項については、注記事項「有価証券関係」をご参照ください。

負 債

(1) 買掛金、(2) 未払金

これらは短期間で決済されるものであるため、時価は帳簿価額と近似していることから、当該帳簿価額によっております。

(3) 長期借入金

長期借入金の時価については、元利金の合計額を、新規に同様の借入を行った場合に想定される利率で割り引いた現在価値により算定しています。

2. 時価を把握することが極めて困難と認められる金融商品

(単位：千円)

| 区分    | 前連結会計年度<br>(平成28年8月31日) | 当連結会計年度<br>(平成29年8月31日) |
|-------|-------------------------|-------------------------|
| 非上場株式 | 20,135                  | 9,868                   |

上記については、市場価格がなく、時価を把握することが極めて困難と認められるため、「(3) 投資有価証券」には含めておりません。

3. 金銭債権の連結決算日後の償還予定額

前連結会計年度 (平成28年8月31日)

|        | 1年以内<br>(千円) | 1年超<br>5年以内<br>(千円) | 5年超<br>10年以内<br>(千円) | 10年超<br>(千円) |
|--------|--------------|---------------------|----------------------|--------------|
| 現金及び預金 | 420,847      | —                   | —                    | —            |
| 売掛金    | 262,377      | —                   | —                    | —            |
| 合計     | 683,225      | —                   | —                    | —            |

当連結会計年度 (平成29年8月31日)

|        | 1年以内<br>(千円) | 1年超<br>5年以内<br>(千円) | 5年超<br>10年以内<br>(千円) | 10年超<br>(千円) |
|--------|--------------|---------------------|----------------------|--------------|
| 現金及び預金 | 433,904      | —                   | —                    | —            |
| 売掛金    | 253,872      | —                   | —                    | —            |
| 合計     | 687,777      | —                   | —                    | —            |

4. 長期借入金の連結決算日後の返済予定額

前連結会計年度（平成28年8月31日）

|       | 1年以内<br>(千円) | 1年超<br>2年以内<br>(千円) | 2年超<br>3年以内<br>(千円) | 3年超<br>4年以内<br>(千円) | 4年超<br>5年以内<br>(千円) | 5年超<br>(千円) |
|-------|--------------|---------------------|---------------------|---------------------|---------------------|-------------|
| 長期借入金 | 170,568      | 158,282             | 109,904             | 88,016              | 41,467              | 8,520       |
| 合計    | 170,568      | 158,282             | 109,904             | 88,016              | 41,467              | 8,520       |

当連結会計年度（平成29年8月31日）

|       | 1年以内<br>(千円) | 1年超<br>2年以内<br>(千円) | 2年超<br>3年以内<br>(千円) | 3年超<br>4年以内<br>(千円) | 4年超<br>5年以内<br>(千円) | 5年超<br>(千円) |
|-------|--------------|---------------------|---------------------|---------------------|---------------------|-------------|
| 長期借入金 | 180,362      | 131,984             | 110,096             | 63,547              | 28,420              | 7,146       |
| 合計    | 180,362      | 131,984             | 110,096             | 63,547              | 28,420              | 7,146       |

(有価証券関係)

1. その他有価証券

前連結会計年度（平成28年8月31日）

|                            | 種類     | 連結貸借対照表計<br>上額（千円） | 取得原価（千円） | 差額（千円） |
|----------------------------|--------|--------------------|----------|--------|
| 連結貸借対照表計上額が<br>取得原価を超えるもの  | (1) 株式 | 36,059             | 24,057   | 12,002 |
|                            | 小計     | 36,059             | 24,057   | 12,002 |
| 連結貸借対照表計上額が<br>取得原価を超えないもの | (1) 株式 | —                  | —        | —      |
|                            | 小計     | —                  | —        | —      |
| 合計                         |        | 36,059             | 24,057   | 12,002 |

(注) 非上場株式(貸借対照表計上額20,135千円)については、市場価格がなく、時価を把握することが極めて困難と認められることから、上表の「その他有価証券」には含めておりません。

当連結会計年度（平成29年8月31日）

|                            | 種類     | 連結貸借対照表計<br>上額（千円） | 取得原価（千円） | 差額（千円） |
|----------------------------|--------|--------------------|----------|--------|
| 連結貸借対照表計上額が<br>取得原価を超えるもの  | (1) 株式 | 27,541             | 20,002   | 7,538  |
|                            | 小計     | 27,541             | 20,002   | 7,538  |
| 連結貸借対照表計上額が<br>取得原価を超えないもの | (1) 株式 | —                  | —        | —      |
|                            | 小計     | —                  | —        | —      |
| 合計                         |        | 27,541             | 20,002   | 7,538  |

(注) 非上場株式(貸借対照表計上額9,868千円)については、市場価格がなく、時価を把握することが極めて困難と認められることから、上表の「その他有価証券」には含めておりません。

2. 売却したその他有価証券

前連結会計年度（自 平成27年9月1日 至 平成28年8月31日）

該当事項はありません。

当連結会計年度（自 平成28年9月1日 至 平成29年9月31日）

| 種類      | 売却額（百万円） | 売却益の合計額<br>（百万円） | 売却損の合計額<br>（百万円） |
|---------|----------|------------------|------------------|
| (1) 株式  | 55,402   | 22,261           | —                |
| (2) 債券  |          |                  |                  |
| (3) その他 | —        | —                | —                |
| 合計      | 55,402   | 22,261           | —                |

(税効果会計関係)

1. 繰延税金資産及び繰延税金負債の発生の主な原因別の内訳

|               | 前連結会計年度<br>(平成28年8月31日) | 当連結会計年度<br>(平成29年8月31日) |
|---------------|-------------------------|-------------------------|
| 繰延税金資産        |                         |                         |
| 繰越欠損金         | 21,202千円                | 26,347千円                |
| 貸倒引当金         | 24,611                  | 10,185                  |
| 賞与引当金         | 1,085                   | 917                     |
| 未払事業税         | 917                     | 1,874                   |
| 減価償却費等        | 7,447                   | 6,072                   |
| 減損損失          | —                       | 25,374                  |
| その他           | 2,257                   | 3,310                   |
| 繰延税金資産小計      | 57,522                  | 74,082                  |
| 評価性引当額        | △57,522                 | △74,082                 |
| 繰延税金資産合計      | —                       | —                       |
| 繰延税金負債        |                         |                         |
| その他有価証券評価差額金  | △3,774                  | △2,306                  |
| 繰延税金負債合計      | △3,774                  | △2,306                  |
| 繰延税金資産（負債）の純額 | △3,774                  | △2,306                  |

2. 法定実効税率と税効果会計適用後の法人税等の負担率との間に重要な差異があるときの、当該差異の原因となった主要な項目別の内訳

前連結会計年度（平成28年8月31日）

税金等調整前当期純損失を計上しているため、記載を省略しております。

当連結会計年度（平成29年8月31日）

税金等調整前当期純損失を計上しているため、記載を省略しております。

(企業結合等関係)

## 事業分離

当社は、平成29年6月16日付の株式譲渡契約に基づき、平成29年6月16日に連結子会社であるITサポートサービス株式会社(以下「ITサポート」)の全株式を譲渡しました。

### 1. 事業分離の概要

#### (1) 分離先企業の名称

名称 ブルーコンシヤス株式会社

#### (2) 分離した事業の内容

事業内容 アウトバウンド・テレマーケティング事業

#### (3) 事業分離を行った理由

ITサポートは、アウトバウンド型コールセンターとして、当社グループで太陽光設備販売事業を中心とした顧客開拓のためのテレマーケティング事業を開始する予定で平成27年3月に新設した会社です。しかしながら平成27年2月に当社は太陽光システム販売事業を撤退したため、ITサポートはそれに替わる新規事業・商材を模索しておりました。

そのような状況の中、当社グループはより限定した事業への投資の集中を行い、グループ会社の収益改善を実施する一環で、ITサポートは太陽光販売事業を運営するブルーコンシヤス株式会社へ株式譲渡を行うことを決定いたしました。

#### (4) 事業分離日(株式譲渡日)

平成29年6月16日

#### (5) 法的形式を含むその他取引の概要に関する事項

受取対価を現金等の財産のみとする株式譲渡

### 2. 実施した会計処理の概要

#### (1) 移転損益の金額

関係会社株式売却益 5,929千円

#### (2) 移転した事業に係る資産及び負債の適正な帳簿価額並びにその主な内訳

|      |          |
|------|----------|
| 流動資産 | 13,442千円 |
| 固定資産 | 2,515千円  |
| 資産合計 | 15,957千円 |
| 流動負債 | 7,996千円  |
| 固定負債 | 26,125千円 |
| 負債合計 | 34,121千円 |

#### (3) 会計処理

当社におけるITサポート株式の連結上の帳簿価額と売却価額との差額を、当社のITサポートに対する債権にかかる貸倒損失とを相殺し、関係会社株式売却益として特別利益に計上しています。

### 3. 分離した事業が含まれていた報告セグメント

スマートライフサポート事業

### 4. 当連結会計年度の連結損益計算書に計上されている分離した事業に係る損益の概算額

|         |           |
|---------|-----------|
| 売上高     | 49,241千円  |
| 営業損失(△) | △10,063千円 |

(セグメント情報等)

#### 【セグメント情報】

当社グループは、スマートライフサポート事業の単一セグメントであるため、記載を省略しております。

#### 【関連情報】

当社グループは、スマートライフサポート事業の単一セグメントであるため、記載を省略しております。

**【報告セグメントごとの固定資産の減損損失に関する情報】**

当社グループは、スマートライフサポート事業の単一セグメントであるため、記載を省略しております。

**【報告セグメントごとののれんの償却額及び未償却残高に関する情報】**

当社グループは、スマートライフサポート事業の単一セグメントであるため、記載を省略しております。

**【報告セグメントごとの負ののれん発生益に関する情報】**

当社グループは、スマートライフサポート事業の単一セグメントであるため、記載を省略しております。

【関連当事者情報】

1. 関連当事者との取引

連結財務諸表提出会社と関連当事者との取引

(1) 連結財務諸表提出会社の親会社及び主要株主（会社等の場合に限る。）等  
前連結会計年度（自 平成27年9月1日 至 平成28年8月31日）

| 種類   | 会社等の名称又は氏名                       | 所在地        | 資本金又は出資金<br>(千円) | 事業の内容<br>又は職業                 | 議決権等の<br>所有（被所有）割合<br>(%)          | 関連当事者<br>との関係                | 取引の内容           | 取引金額<br>(千円) | 科目   | 期末残高<br>(千円) |
|------|----------------------------------|------------|------------------|-------------------------------|------------------------------------|------------------------------|-----------------|--------------|------|--------------|
| 主要株主 | ジャパンベ<br>ストレスキ<br>ューシステ<br>ム株式会社 | 名古屋市<br>中区 | 779,643          | 総合生活ト<br>ラブル解決<br>サービスの<br>提供 | (被所有)<br>直接 13.7<br>(所有)<br>直接 0.2 | パソコンサ<br>ポート事業<br>等の業務提<br>携 | 業務委託費の<br>支払等   | 107,604      | 買掛金  | 8,586        |
|      |                                  |            |                  |                               |                                    |                              |                 |              | 預り金  | 308          |
|      |                                  |            |                  |                               |                                    |                              | 売上・紹介手<br>数料の受取 | 36,065       | 売掛金  | 1,624        |
|      |                                  |            |                  |                               |                                    |                              |                 |              | 未収入金 | 419          |

(注) 1. 上記金額のうち、取引金額には消費税等が含まれておらず、期末残高には消費税等が含まれております。

2. 取引条件及び取引条件の決定方針等

価格その他の取引条件は、市場実勢を勘案して当社が希望価格を提示し、交渉の上、決定しております。

当連結会計年度（自 平成28年9月1日 至 平成29年8月31日）

| 種類   | 会社等の名称又は氏名                       | 所在地        | 資本金又は出資金<br>(千円) | 事業の内容<br>又は職業                 | 議決権等の<br>所有（被所有）割合<br>(%)          | 関連当事者<br>との関係                | 取引の内容           | 取引金額<br>(千円) | 科目  | 期末残高<br>(千円) |
|------|----------------------------------|------------|------------------|-------------------------------|------------------------------------|------------------------------|-----------------|--------------|-----|--------------|
| 主要株主 | ジャパンベ<br>ストレスキ<br>ューシステ<br>ム株式会社 | 名古屋市<br>中区 | 779,643          | 総合生活ト<br>ラブル解決<br>サービスの<br>提供 | (被所有)<br>直接 12.7<br>(所有)<br>直接 0.0 | パソコンサ<br>ポート事業<br>等の業務提<br>携 | 業務委託費の<br>支払等   | 93,466       | 買掛金 | 7,845        |
|      |                                  |            |                  |                               |                                    |                              |                 |              | 未払金 | 1,679        |
|      |                                  |            |                  |                               |                                    |                              | 売上・紹介手<br>数料の受取 | 27,473       | 預り金 | 652          |
|      |                                  |            |                  |                               |                                    |                              |                 |              | 売掛金 | 1,536        |
| 未収入金 | 399                              |            |                  |                               |                                    |                              |                 |              |     |              |

(注) 1. 上記金額のうち、取引金額には消費税等が含まれておらず、期末残高には消費税等が含まれております。

2. 取引条件及び取引条件の決定方針等

価格その他の取引条件は、市場実勢を勘案して当社が希望価格を提示し、交渉の上、決定しております。

(2) 連結財務諸表提出会社の非連結子会社及び関連会社等

該当事項はありません。

2. 親会社又は重要な関連会社に関する注記

該当事項はありません。



## (1株当たり情報)

| 前連結会計年度<br>(自 平成27年9月1日<br>至 平成28年8月31日)           |          | 当連結会計年度<br>(自 平成28年9月1日<br>至 平成29年8月31日)           |         |
|--|----------|--|---------|
| 1株当たり純資産額  | 134.46円  | 1株当たり純資産額  | 88.72円  |
| 1株当たり当期純損失金額(△)                                    | △141.54円 | 1株当たり当期純損失金額(△)                                    | △69.15円 |
| なお、潜在株式調整後1株当たり当期純利益金額については、潜在株式が存在しないため記載しておりません。 |          | なお、潜在株式調整後1株当たり当期純利益金額については、潜在株式が存在しないため記載しておりません。 |         |

(注) 1株当たり当期純損失金額の算定上の基礎は、以下のとおりであります。

|                                     | 前連結会計年度<br>(自 平成27年9月1日<br>至 平成28年8月31日) | 当連結会計年度<br>(自 平成28年9月1日<br>至 平成29年8月31日) |
|-------------------------------------|--|--|
| 親会社株主に帰属する当期純損失金額(△)<br>(千円)        | △187,923                                 | △92,076                                  |
| 普通株主に帰属しない金額(千円)                    | —  | —  |
| 普通株式に係る親会社株主に帰属する当期<br>純損失金額(△)(千円) | △187,923                                 | △92,076                                  |
| 期中平均株式数(株)                          | 1,327,700                                | 1,331,536                                |

## (重要な後発事象)

該当事項はありません。

⑤【連結附属明細表】

【社債明細表】

該当事項はありません。

【借入金等明細表】

| 区分                      | 当期首残高<br>(千円) | 当期末残高<br>(千円) | 平均利率<br>(%) | 返済期限 |
|-------------------------|---------------|---------------|-------------|------|
| 1年以内に返済予定の長期借入金         | 170,568       | 180,362       | 0.97        | —    |
| 長期借入金（1年以内に返済予定のものを除く。） | 406,189       | 341,193       | 1.10        | —    |
| 合計                      | 576,757       | 521,555       | —           | —    |

(注) 1. 平均利率について、借入金等の期末残高に対する加重平均利率を記載しております。

2. 長期借入金（1年以内に返済予定のものを除く。）の連結決算日後5年間の返済予定額は以下のとおりであります。

|       | 1年超2年以内<br>(千円) | 2年超3年以内<br>(千円) | 3年超4年以内<br>(千円) | 4年超5年以内<br>(千円) | 5年超<br>(千円) |
|-------|-----------------|-----------------|-----------------|-----------------|-------------|
| 長期借入金 | 131,984         | 110,096         | 63,547          | 28,420          | 7,146       |

【資産除去債務明細表】

該当事項はありません。

(2) 【その他】

当連結会計年度における四半期情報等

| (累計期間)                        | 第1四半期   | 第2四半期     | 第3四半期     | 当連結会計年度   |
|-------------------------------|---------|-----------|-----------|-----------|
| 売上高(千円)                       | 863,411 | 1,751,090 | 2,661,806 | 3,478,683 |
| 税金等調整前四半期(当期)純損失金額(△)(千円)     | △38,373 | △38,302   | △44,808   | △87,454   |
| 親会社株主に帰属する四半期(当期)純損失金額(△)(千円) | △39,955 | △41,046   | △48,589   | △92,076   |
| 1株当たり四半期(当期)純損失金額(△)(円)       | △30.09  | △30.92    | △36.60    | △69.15    |

| (会計期間)                                 | 第1四半期  | 第2四半期 | 第3四半期 | 第4四半期  |
|--|--------|-------|-------|--------|
| 1株当たり四半期純利益金額又は<br>1株当たり四半期純損失金額(△)(円) | △30.09 | △0.82 | △5.68 | △32.38 |

## 2 【財務諸表等】

### (1) 【財務諸表】

#### ① 【貸借対照表】

(単位：千円)

|             | 前事業年度<br>(平成28年8月31日) | 当事業年度<br>(平成29年8月31日) |
|-------------|-----------------------|-----------------------|
| <b>資産の部</b> |                       |                       |
| 流動資産        |                       |                       |
| 現金及び預金      | 350,862               | 415,060               |
| 売掛金         | ※1 233,924            | ※1 223,391            |
| 商品          | 27,760                | 39,676                |
| 前払費用        | 46,592                | 45,370                |
| その他         | ※1 65,887             | ※1 52,051             |
| 貸倒引当金       | △2,206                | △1,553                |
| 流動資産合計      | 722,821               | 773,997               |
| 固定資産        |                       |                       |
| 有形固定資産      |                       |                       |
| 建物          | 23,729                | —                     |
| 工具、器具及び備品   | 10,616                | —                     |
| リース資産       | 4,999                 | —                     |
| 有形固定資産合計    | 39,344                | —                     |
| 無形固定資産      |                       |                       |
| ソフトウェア      | 39,086                | —                     |
| その他         | 2,348                 | —                     |
| 無形固定資産合計    | 41,435                | —                     |
| 投資その他の資産    |                       |                       |
| 投資有価証券      | 56,084                | 37,291                |
| 関係会社株式      | 10,782                | —                     |
| 関係会社長期貸付金   | ※1 45,800             | ※1 33,200             |
| 差入保証金       | 43,368                | 40,008                |
| 長期未収入金      | 57,201                | 31,719                |
| その他         | 688                   | 10                    |
| 貸倒引当金       | △76,048               | △45,606               |
| 投資その他の資産合計  | 137,877               | 96,622                |
| 固定資産合計      | 218,657               | 96,622                |
| 資産合計        | 941,478               | 870,619               |

(単位：千円)

|               | 前事業年度<br>(平成28年8月31日) | 当事業年度<br>(平成29年8月31日) |
|---------------|-----------------------|-----------------------|
| <b>負債の部</b>   |                       |                       |
| 流動負債          |                       |                       |
| 買掛金           | ※1 67,113             | ※1 84,043             |
| 1年内返済予定の長期借入金 | 153,864               | 161,582               |
| 未払金           | 76,429                | 68,396                |
| 未払費用          | 52,642                | 52,491                |
| 未払法人税等        | 4,858                 | 10,073                |
| 未払消費税等        | 7,143                 | 14,632                |
| 賞与引当金         | 3,450                 | 3,000                 |
| その他           | 27,734                | 22,664                |
| 流動負債合計        | 393,236               | 416,884               |
| 固定負債          |                       |                       |
| 長期借入金         | 337,515               | 275,933               |
| 債務保証損失引当金     | 20,855                | 45,632                |
| 繰延税金負債        | 3,774                 | 2,306                 |
| その他           | 4,124                 | 3,045                 |
| 固定負債合計        | 366,269               | 326,917               |
| 負債合計          | 759,505               | 743,801               |
| <b>純資産の部</b>  |                       |                       |
| 株主資本          |                       |                       |
| 資本金           | 188,800               | 210,550               |
| 資本剰余金         |                       |                       |
| 資本準備金         | 173,300               | 195,050               |
| 資本剰余金合計       | 173,300               | 195,050               |
| 利益剰余金         |                       |                       |
| その他利益剰余金      |                       |                       |
| 繰越利益剰余金       | △188,354              | △284,013              |
| 利益剰余金合計       | △188,354              | △284,013              |
| 株主資本合計        | 173,745               | 121,586               |
| 評価・換算差額等      |                       |                       |
| その他有価証券評価差額金  | 8,227                 | 5,232                 |
| 評価・換算差額等合計    | 8,227                 | 5,232                 |
| 純資産合計         | 181,972               | 126,818               |
| 負債純資産合計       | 941,478               | 870,619               |

## ②【損益計算書】

(単位：千円)

|               | 前事業年度<br>(自 平成27年9月1日<br>至 平成28年8月31日) | 当事業年度<br>(自 平成28年9月1日<br>至 平成29年8月31日) |
|---------------|--|--|
| 売上高           | 3,634,748                              | 3,196,857                              |
| 売上原価          | 2,368,371                              | 1,910,980                              |
| 売上総利益         | 1,266,376                              | 1,285,876                              |
| 販売費及び一般管理費    | ※1 1,287,327                           | ※1 1,290,143                           |
| 営業利益又は営業損失(△) | △20,950                                | △4,266                                 |
| 営業外収益         |  |  |
| 受取利息          | 463                                    | 705                                    |
| 受取配当金         | 1,449                                  | 563                                    |
| 受取手数料         | 1,603                                  | 357                                    |
| 貸倒引当金戻入額      | —                                      | 2,800                                  |
| 違約金収入         | —                                      | 1,640                                  |
| 雑収入           | 11,039                                 | 3,583                                  |
| 営業外収益合計       | 14,555                                 | 9,652                                  |
| 営業外費用         |  |  |
| 支払利息          | 3,576                                  | 3,334                                  |
| 為替差損          | 106                                    | —                                      |
| 支払手数料         | —                                      | 2,552                                  |
| 雑損失           | 6,379                                  | 1,253                                  |
| 営業外費用合計       | 10,062                                 | 7,139                                  |
| 経常利益又は経常損失(△) | △16,457                                | △1,754                                 |
| 特別利益          |  |  |
| 投資有価証券売却益     | —                                      | 22,261                                 |
| 顧客紹介手数料収入     | —                                      | 19,639                                 |
| 特別利益合計        | —                                      | 41,901                                 |
| 特別損失          |  |  |
| 固定資産除却損       | ※2 10,456                              | ※2 1,938                               |
| 減損損失          | —                                      | 82,976                                 |
| 債務保証損失引当金繰入額  | ※3 20,855                              | ※3 24,776                              |
| 関係会社株式評価損     | ※4 97,851                              | ※4 10,782                              |
| 貸倒引当金繰入額      | ※5 17,103                              | ※5 6,496                               |
| 貸倒損失          | —                                      | ※6 4,363                               |
| その他           | 12,427                                 | —                                      |
| 特別損失合計        | 158,694                                | 131,334                                |
| 税引前当期純損失(△)   | △175,151                               | △91,187                                |
| 法人税、住民税及び事業税  | 3,997                                  | 4,472                                  |
| 法人税等調整額       | 6,452                                  | —                                      |
| 法人税等合計        | 10,450                                 | 4,472                                  |
| 当期純損失(△)      | △185,602                               | △95,659                                |

【売上原価明細書】

| 区分      | 注記<br>番号 | 前事業年度<br>(自 平成27年9月1日<br>至 平成28年8月31日) |            | 当事業年度<br>(自 平成28年9月1日<br>至 平成29年8月31日) |            |
|---------|----------|--|------------|--|------------|
|         |          | 金額 (千円)                                | 構成比<br>(%) | 金額 (千円)                                | 構成比<br>(%) |
| I 材料費   |          | 764,528                                | 32.3       | 355,952                                | 18.6       |
| II 労務費  |          | 497,348                                | 21.0       | 594,579                                | 31.1       |
| III 外注費 |          | 618,971                                | 26.1       | 439,701                                | 23.0       |
| IV 経費   | ※        | 487,523                                | 20.6       | 520,747                                | 27.3       |
| 売上原価合計  |          | 2,368,371                              | 100.0      | 1,910,980                              | 100.0      |

原価計算の方法

当社は制度として原価計算は行っておりません。

(注) ※ 主な内訳は次のとおりであります。

| 項目    | 前事業年度<br>(自 平成27年9月1日<br>至 平成28年8月31日) | 当事業年度<br>(自 平成28年9月1日<br>至 平成29年8月31日) |
|-------|--|--|
| 業務委託費 | 220,535 千円                             | 233,089 千円                             |
| 減価償却費 | 4,334                                  | 957                                    |
| 旅費交通費 | 83,692                                 | 90,606                                 |
| 地代家賃  | 69,301                                 | 74,365                                 |

③【株主資本等変動計算書】

前事業年度（自 平成27年9月1日 至 平成28年8月31日）

（単位：千円）

|                         | 株主資本    |         |         |                     |          | 株主資本合計   |
|-------------------------|---------|---------|---------|---------------------|----------|----------|
|                         | 資本金     | 資本剰余金   |         | 利益剰余金               |          |          |
|                         |         | 資本準備金   | 資本剰余金合計 | その他利益剰余金<br>繰越利益剰余金 | 利益剰余金合計  |          |
| 当期首残高                   | 188,800 | 173,300 | 173,300 | △2,752              | △2,752   | 359,347  |
| 当期変動額                   |         |         |         |                     |          |          |
| 当期純損失（△）                |         |         |         | △185,602            | △185,602 | △185,602 |
| 株主資本以外の項目の<br>当期変動額（純額） |         |         |         |                     |          |          |
| 当期変動額合計                 | —       | —       | —       | △185,602            | △185,602 | △185,602 |
| 当期末残高                   | 188,800 | 173,300 | 173,300 | △188,354            | △188,354 | 173,745  |

|                         | 評価・換算差額等         |                | 純資産合計    |
|-------------------------|------------------|----------------|----------|
|                         | その他有価証券<br>評価差額金 | 評価・換算差額<br>等合計 |          |
| 当期首残高                   | 3,740            | 3,740          | 363,088  |
| 当期変動額                   |                  |                |          |
| 当期純損失（△）                |                  |                | △185,602 |
| 株主資本以外の項目の<br>当期変動額（純額） | 4,487            | 4,487          | 4,487    |
| 当期変動額合計                 | 4,487            | 4,487          | △181,115 |
| 当期末残高                   | 8,227            | 8,227          | 181,972  |

当事業年度（自 平成28年9月1日 至 平成29年8月31日）

（単位：千円）

|                         | 株主資本    |         |         |          |          | 株主資本合計  |
|-------------------------|---------|---------|---------|----------|----------|---------|
|                         | 資本金     | 資本剰余金   |         | 利益剰余金    |          |         |
|                         |         | 資本準備金   | 資本剰余金合計 | その他利益剰余金 | 利益剰余金合計  |         |
|                         |         |         |         | 繰越利益剰余金  |          |         |
| 当期首残高                   | 188,800 | 173,300 | 173,300 | △188,354 | △188,354 | 173,745 |
| 当期変動額                   |         |         |         |          |          |         |
| 新株の発行                   | 21,750  | 21,750  | 21,750  | —        | —        | 43,500  |
| 当期純損失（△）                | —       | —       | —       | △95,659  | △95,659  | △95,659 |
| 株主資本以外の項目の<br>当期変動額（純額） | —       | —       | —       | —        | —        | —       |
| 当期変動額合計                 | 21,750  | 21,750  | 21,750  | △95,659  | △95,659  | △52,159 |
| 当期末残高                   | 210,550 | 195,050 | 195,050 | △284,013 | △284,013 | 121,586 |

|                         | 評価・換算差額等         |                | 純資産合計   |
|-------------------------|------------------|----------------|---------|
|                         | その他有価証券<br>評価差額金 | 評価・換算差額<br>等合計 |         |
| 当期首残高                   | 8,227            | 8,227          | 181,972 |
| 当期変動額                   |                  |                |         |
| 新株の発行                   | —                | —              | 43,500  |
| 当期純損失（△）                | —                | —              | △95,659 |
| 株主資本以外の項目の<br>当期変動額（純額） | △2,995           | △2,995         | △2,995  |
| 当期変動額合計                 | △2,995           | △2,995         | △55,154 |
| 当期末残高                   | 5,232            | 5,232          | 126,818 |



## 【注記事項】

(継続企業の前提に関する事項)

該当事項はありません。

(重要な会計方針)

### 1. 重要な資産の評価基準及び評価方法

#### ① 有価証券

その他有価証券

時価のあるもの

期末日の市場価格等に基づく時価法（評価差額は全部純資産直入法により処理し、売却原価は移動平均法により算定）

時価のないもの

移動平均法による原価法

子会社株式

移動平均法による原価法

#### ② たな卸資産

商品

個別法による原価法（貸借対照表価額は収益性の低下に基づく簿価切下げの方法）

### 2. 重要な減価償却資産の減価償却の方法

#### ① 有形固定資産（リース資産を除く）

定率法を採用しております。ただし、建物（建物附属設備を除く）並びに平成28年4月1日以降に取得した建物附属設備及び構築物については、定額法によっております。

なお、主な耐用年数は以下のとおりであります。

建 物 6年～38年

#### ② 無形固定資産（リース資産を除く）

定額法

なお、ソフトウェア（自社利用分）については、社内における利用可能期間（3～5年間）に基づいております。

#### ③ リース資産

所有権移転ファイナンス・リース取引に係るリース資産

自己所有の固定資産に適用する減価償却方法と同一の方法によっております。

所有権移転外ファイナンス・リース取引に係るリース資産

リース期間を耐用年数とし、残存価額を零とする定額法を採用しております。

### 3. 重要な引当金の計上基準

#### ① 貸倒引当金

債権の貸倒損失に備えるため、一般債権については貸倒実績率により、貸倒懸念債権等特定の債権については個別に回収可能性を検討し、回収不能見込額を計上しております。

#### ② 賞与引当金

従業員に対して支給する賞与の支払に充てるため、支給見込額の当事業年度負担額を計上しております。

#### ③ 債務保証損失引当金

関係会社への債務保証に係る損失に備えるため、被保証者の財政状態を勘案し、損失負担見込額を計上しております。

### 4. その他財務諸表作成のための基本となる重要な事項

消費税等の会計処理

消費税及び地方消費税の会計処理は、税抜方式によっております。

(表示方法の変更)

(損益計算書)

前事業年度において、独立掲記しておりました「営業外収益」の「受取地代家賃」は、当事業年度において営業外収益の総額の100分の10以下となったため、当事業年度より「営業外収益」の「雑収入」に含めて表示しております。この表示方法の変更を反映させるため、前事業年度の連結財務諸表の組替えを行っております。

この結果、前事業年度の損益計算書において、独立掲記しておりました「営業外収益」の「受取地代家賃」687千円は、「雑収入」として組み替えております。

前事業年度において、独立掲記しておりました「営業外費用」の「不動産賃貸費用」は、当事業年度において営業外収益の総額の100分の10以下となったため、当事業年度より「営業外収益」の「雑損失」に含めて表示しております。この表示方法の変更を反映させるため、前事業年度の損益計算書の組替えを行っております。

この結果、前事業年度の損益計算書において、独立掲記しておりました「営業外収益」の「不動産賃貸費用」536千円は、「雑損失」として組み替えております。

(追加情報)

(繰延税金資産の回収可能性に関する適用指針の適用)

「繰延税金資産の回収可能性に関する適用指針」（企業会計基準適用指針第26号 平成28年3月28日）を当会計年度から適用しております。

(貸借対照表関係)

※1 関係会社に対する資産及び負債

区分表示されたもの以外の関係会社に対する金銭債権又は金銭債務の金額は、次の通りであります。

|        | 前事業年度<br>(平成28年8月31日) | 当事業年度<br>(平成29年8月31日) |
|--------|-----------------------|-----------------------|
| 短期金銭債権 | 2,966千円               | 2,975千円               |
| 長期金銭債権 | 45,800                | 33,200                |
| 短期金銭債務 | 73                    | 14,451                |

2 債務保証

以下の関係会社の金融機関からの借入に対し債務保証を行っております。

|               | 前事業年度<br>(平成28年8月31日) | 当事業年度<br>(平成29年8月31日) |
|---------------|-----------------------|-----------------------|
| リペアネットワーク株式会社 | 76,628千円              | 84,040千円              |

(損益計算書関係)

※1 販売費に属する費用のおおよその割合は前事業年度37.0%、当事業年度36.0%、一般管理費に属する費用のおおよその割合は前事業年度63.0%、当事業年度64.0%であります。

販売費及び一般管理費のうち主要な費目及び金額は次のとおりであります。

|          | 前事業年度<br>(自 平成27年9月1日<br>至 平成28年8月31日) | 当事業年度<br>(自 平成28年9月1日<br>至 平成29年8月31日) |
|----------|--|--|
| 役員報酬     | 87,993千円                               | 86,700千円                               |
| 給与手当     | 368,084                                | 408,077                                |
| 減価償却費    | 15,734                                 | 18,069                                 |
| 貸倒引当金繰入額 | △15,352                                | 74                                     |
| 広告宣伝費    | 367,576                                | 291,776                                |

※2 固定資産除却損の内容は次のとおりであります。

|           | 前事業年度<br>(自 平成27年9月1日<br>至 平成28年8月31日) | 当事業年度<br>(自 平成28年9月1日<br>至 平成29年8月31日) |
|-----------|--|--|
| 建物        | 1,304千円                                | 1,938千円                                |
| 工具、器具及び備品 | 55                                     | —                                      |
| ソフトウェア    | 9,097                                  | —                                      |
| 計         | 10,456                                 | 1,938                                  |

※3 債務保証損失引当金繰入額

関係会社に係るものが次のとおり含まれております。

|              | 前事業年度<br>(自 平成27年9月1日<br>至 平成28年8月31日) | 当事業年度<br>(自 平成28年9月1日<br>至 平成29年8月31日) |
|--------------|--|--|
| 債務保証損失引当金繰入額 | 20,855千円                               | 24,776千円                               |

※4 関係会社株式評価損

前事業年度(自 平成27年9月1日 至 平成28年8月31日)

関係会社株式評価損は、テクニカル九州株式会社、株式会社m o m及びI Tサポート株式会社に係る評価損であります。

当事業年度(自 平成28年9月1日 至 平成29年8月31日)

子会社株式評価損は、V SYSTEM PTE LTD に係る評価損であります。

※5 貸倒引当金繰入額

前事業年度(自 平成27年9月1日 至 平成28年8月31日)

太陽光事業に伴う未回収債権の一部に対し貸倒引当金繰入額を計上するものであります。また、当社の連結会社である株式会社m o m及びI Tサポート株式会社は債務超過であり、この2社に対する貸付金に対し当事業年度の債務超過額相当額を貸倒引当金繰入額を計上したことによるものであります。

当事業年度(自 平成28年9月1日 至 平成29年8月31日)

太陽光事業に伴う未回収債権の一部に対し貸倒引当金繰入額を計上するものであります。また、当社の連結会社である株式会社m o m及びV system PTE LTD は債務超過であり、この2社に対する貸付金に対し当事業年度の債務超過額相当額を貸倒引当金繰入額を計上したことなどによるものであります。

※6 貸倒損失

前事業年度(自 平成27年9月1日 至 平成28年8月31日)

該当事項はありません。

当事業年度(自 平成28年9月1日 至 平成29年8月31日)

当社の関係会社であるI Tサポートサービス株式会社について、平成29年6月16日に全株式を譲渡した際に、当社が同社に対する債権に係る貸倒損失を計上しております。

(有価証券関係)

1. 子会社株式及び関連会社株式

子会社株式及び関連会社株式で時価のあるものはありません。

(注) 時価を把握することが極めて困難と認められる子会社株式及び関連会社株式の貸借対照表計上額  
(単位：千円)

| 区 分   | 前事業年度 (平成28年 8月31日) | 当事業年度 (平成29年 8月31日) |
|-------|---------------------|---------------------|
| 子会社株式 | 10,782              | —                   |

(税効果会計関係)

1. 繰延税金資産及び繰延税金負債の発生の主な原因別の内訳

|                 | 前事業年度<br>(平成28年 8月31日) | 当事業年度<br>(平成29年 8月31日) |
|-----------------|------------------------|------------------------|
| 繰延税金資産          |                        |                        |
| 繰越欠損金           | 9,591千円                | 9,464千円                |
| 貸倒引当金           | 24,611                 | 14,421                 |
| 賞与引当金           | 1,085                  | 917                    |
| 未払事業税           | 917                    | 1,874                  |
| 減価償却費等          | 2,053                  | 1,681                  |
| 減損損失            | —                      | 25,374                 |
| その他             | 40,272                 | 47,733                 |
| 繰延税金資産小計        | 78,532                 | 101,465                |
| 評価性引当額          | △78,532                | △101,465               |
| 繰延税金資産合計        | —                      | —                      |
| 繰延税金負債          |                        |                        |
| その他有価証券評価差額金    | △3,774                 | △2,306                 |
| 繰延税金負債合計        | △3,774                 | △2,306                 |
| 繰延税金資産 (負債) の純額 | △3,774                 | △2,306                 |

2. 法定実効税率と税効果会計適用後の法人税等の負担率との間に重要な差異があるときの、当該差異の原因  
となった主要な項目別の内訳

前事業年度 (平成28年 8月31日)

税引前当期純損失を計上したため、記載を省略しております。

当事業年度 (平成29年 8月31日)

税引前当期純損失を計上したため、記載を省略しております。

(企業結合等関係)

連結財務諸表「注記事項 (企業結合等関係)」に記載しているため、注記を省略しております。

(重要な後発事象)

該当事項はありません。

## ④【附属明細表】

## 【有形固定資産等明細表】

| 資産の種類     | 当期首残高<br>(千円) | 当期増加額<br>(千円) | 当期減少額<br>(千円)      | 当期償却額<br>(千円) | 当期末残高<br>(千円) | 当期末減価償却累計<br>額又は償却累計額<br>(千円) |
|-----------|---------------|---------------|--------------------|---------------|---------------|-------------------------------|
| 有形固定資産    |               |               |                    |               |               |                               |
| 建物        | 23,729        | 9,994         | 31,960<br>(29,537) | 2,247         | —             | 19,492                        |
| 工具、器具及び備品 | 10,616        | 1,401         | 8,968<br>(8,968)   | 3,050         | —             | 20,736                        |
| リース資産     | 4,999         | —             | 2,554<br>(2,554)   | 2,445         | —             | 12,303                        |
| 有形固定資産計   | 39,344        | 11,396        | 43,482<br>(41,059) | 7,743         | —             | 52,531                        |
| 無形固定資産    |               |               |                    |               |               |                               |
| ソフトウェア    | 39,086        | 4,573         | 32,830<br>(32,830) | 10,829        | —             | —                             |
| その他       | 2,348         | —             | 1,894<br>(1,894)   | 453           | —             | —                             |
| 無形固定資産計   | 41,435        | 4,573         | 34,725<br>(34,725) | 11,283        | —             | —                             |

「当期減少額」欄の（ ）内は内書きで、減損損失の計上額であります。

## 【引当金明細表】

| 区分        | 当期首残高<br>(千円) | 当期増加額<br>(千円) | 当期減少額<br>(目的使用)<br>(千円) | 当期減少額<br>(その他)<br>(千円) | 当期末残高<br>(千円) |
|-----------|---------------|---------------|-------------------------|------------------------|---------------|
| 貸倒引当金     | 78,254        | 47,159        | 39,265                  | 38,989                 | 47,159        |
| 賞与引当金     | 3,450         | 3,000         | 3,450                   | —                      | 3,000         |
| 債務保証損失引当金 | 20,855        | 24,776        | —                       | —                      | 45,632        |

(注) 1. 引当金の計上理由及び額の算定方法については、「第5経理の状況 2. 財務諸表等 (1) 財務諸表 注記事項 (重要な会計方針)」に記載のとおりであります。

2. 貸倒引当金の「当期減少額 (その他)」は、一般債権の貸倒実績率による洗替額等であります。

(2) 【主な資産及び負債の内容】

連結財務諸表を作成しているため、記載を省略しております。

(3) 【その他】

該当事項はありません。



## 第6【提出会社の株式事務の概要】

|   |  |
|---|--|
| 事業年度  | 毎年9月1日から翌年8月31日まで  |
| 定時株主総会  | 毎年11月  |
| 基準日   | 毎年8月31日  |
| 剰余金の配当の基準日  | 毎年2月末日<br>毎年8月31日  |
| 1単元の株式数   | 100株   |
| 単元未満株式の買取り<br><br>取扱場所<br><br>株主名簿管理人<br><br>取次所<br><br>買取手数料 | 大阪市中央区伏見町三丁目6番3号<br>三菱UFJ信託銀行株式会社 大阪証券代行部<br><br>東京都千代田区丸の内一丁目4番5号<br>三菱UFJ信託銀行株式会社<br><br>—<br><br>株式の売買の委託に係る手数料相当額として別途定める額 |
| 公告掲載方法  | 電子公告により行う。ただしやむを得ない事由により、電子公告によることができない場合は、日本経済新聞に掲載する方法により行う。<br>当社の公告掲載URLは次のとおり。http://www.j-pcs.jp/                        |
| 株主に対する特典  | あり   |

(注) 1. 毎年8月31日現在の株主名簿に記載された、当社株式5単元(500株)以上を保有されている株主様を対象に、当社サービスの金券を贈呈いたします。

| 保有株式数          | 優待内容                     |
|----------------|--------------------------|
| 500株以上1,000株未満 | 当社サービスに利用できる20,000円相当の金券 |
| 1,000株以上       | 当社サービスに利用できる40,000円相当の金券 |

2. 当社の株主は、その有する単元未満株式について、次に掲げる権利以外の権利を行使することができない旨、定款に定めております。

- (1) 会社法第189条第2項各号に掲げる権利
- (2) 取得請求権付株式の取得を請求する権利
- (3) 募集株式または募集新株予約権の割当てを受ける権利

## 第7【提出会社の参考情報】

### 1【提出会社の親会社等の情報】

当社は、金融商品取引法第24条の7第1項に規定する親会社等はありません。

### 2【その他の参考情報】

当事業年度の開始日から有価証券報告書提出日までの間に、次の書類を提出しております。

(1) 有価証券報告書及びその添付書類並びに確認書

事業年度（第15期）（自 平成27年9月1日 至 平成28年8月31日）平成28年11月30日近畿財務局長に提出

(2) 内部統制報告書及びその添付書類

平成28年11月30日近畿財務局長に提出

(3) 四半期報告書及び確認書

（第16期第1四半期）（自 平成28年9月1日 至 平成28年11月30日）平成29年1月13日近畿財務局長に提出

（第16期第2四半期）（自 平成28年12月1日 至 平成29年2月28日）平成29年4月14日近畿財務局長に提出

（第16期第3四半期）（自 平成29年3月1日 至 平成29年5月31日）平成29年7月14日近畿財務局長に提出

(4) 臨時報告書

平成28年11月30日近畿財務局長に提出

企業内容等の開示に関する内閣府令第19条第2項第9号の2（株主総会における議決行使権の結果）に基づく臨時報告書であります。

平成29年8月30日近畿財務局長に提出

企業内容等の開示に関する内閣府令第19条第2項第12号及び第19号（財政状態、経営成績及びキャッシュ・フローの状況に著しい影響を与える事象）の規定に基づく臨時報告書であります。

平成29年10月23日近畿財務局長に提出

企業内容等の開示に関する内閣府令第19条第2項第12号及び第19号（財政状態、経営成績及びキャッシュ・フローの状況に著しい影響を与える事象）の規定に基づく臨時報告書であります。

平成29年11月29日近畿財務局長に提出

企業内容等の開示に関する内閣府令第19条第2項第9号の2（株主総会における議決行使権の結果）に基づく臨時報告書であります。

## 第二部【提出会社の保証会社等の情報】

該当事項はありません。

# 独立監査人の監査報告書

平成29年11月29日

日本P Cサービス株式会社  
取締役会 御中

太陽有限責任監査法人

指定有限責任社員  
業務執行社員 公認会計士 森内 茂之 印

指定有限責任社員  
業務執行社員 公認会計士 池田 哲雄 印

当監査法人は、金融商品取引法第193条の2第1項の規定に基づく監査証明を行うため、「経理の状況」に掲げられている日本P Cサービス株式会社の平成28年9月1日から平成29年8月31日までの連結会計年度の連結財務諸表、すなわち、連結貸借対照表、連結損益計算書、連結包括利益計算書、連結株主資本等変動計算書、連結キャッシュ・フロー計算書、連結財務諸表作成のための基本となる重要な事項、その他の注記及び連結附属明細表について監査を行った。

## 連結財務諸表に対する経営者の責任

経営者の責任は、我が国において一般に公正妥当と認められる企業会計の基準に準拠して連結財務諸表を作成し適正に表示することにある。これには、不正又は誤謬による重要な虚偽表示のない連結財務諸表を作成し適正に表示するために経営者が必要と判断した内部統制を整備及び運用することが含まれる。

## 監査人の責任

当監査法人の責任は、当監査法人が実施した監査に基づいて、独立の立場から連結財務諸表に対する意見を表明することにある。当監査法人は、我が国において一般に公正妥当と認められる監査の基準に準拠して監査を行った。監査の基準は、当監査法人に連結財務諸表に重要な虚偽表示がないかどうかについて合理的な保証を得るために、監査計画を策定し、これに基づき監査を実施することを求めている。

監査においては、連結財務諸表の金額及び開示について監査証拠を入手するための手続が実施される。監査手続は、当監査法人の判断により、不正又は誤謬による連結財務諸表の重要な虚偽表示のリスクの評価に基づいて選択及び適用される。財務諸表監査の目的は、内部統制の有効性について意見表明するためのものではないが、当監査法人は、リスク評価の実施に際して、状況に応じた適切な監査手続を立案するために、連結財務諸表の作成と適正な表示に関連する内部統制を検討する。また、監査には、経営者が採用した会計方針及びその適用方法並びに経営者によって行われた見積りの評価も含め全体としての連結財務諸表の表示を検討することが含まれる。

当監査法人は、意見表明の基礎となる十分かつ適切な監査証拠を入手したと判断している。

## 監査意見

当監査法人は、上記の連結財務諸表が、我が国において一般に公正妥当と認められる企業会計の基準に準拠して、日本P Cサービス株式会社及び連結子会社の平成29年8月31日現在の財政状態並びに同日をもって終了する連結会計年度の経営成績及びキャッシュ・フローの状況をすべての重要な点において適正に表示しているものと認める。

## 利害関係

会社と当監査法人又は業務執行社員との間には、公認会計士法の規定により記載すべき利害関係はない。

以上

- (注) 1. 上記は監査報告書の原本に記載された事項を電子化したものであり、その原本は当社（有価証券報告書提出会社）が別途保管しております。
2. XBR Lデータは監査の対象には含まれていません。

## 独立監査人の監査報告書

平成29年11月29日

日本P Cサービス株式会社

取締役会 御中

太陽有限責任監査法人

指定有限責任社員  
業務執行社員 公認会計士 森内 茂之 印

指定有限責任社員  
業務執行社員 公認会計士 池田 哲雄 印

当監査法人は、金融商品取引法第193条の2第1項の規定に基づく監査証明を行うため、「経理の状況」に掲げられている日本P Cサービス株式会社の平成28年9月1日から平成29年8月31日までの第16期事業年度の財務諸表、すなわち、貸借対照表、損益計算書、株主資本等変動計算書、重要な会計方針、その他の注記及び附属明細表について監査を行った。

### 財務諸表に対する経営者の責任

経営者の責任は、我が国において一般に公正妥当と認められる企業会計の基準に準拠して財務諸表を作成し適正に表示することにある。これには、不正又は誤謬による重要な虚偽表示のない財務諸表を作成し適正に表示するために経営者が必要と判断した内部統制を整備及び運用することが含まれる。

### 監査人の責任

当監査法人の責任は、当監査法人が実施した監査に基づいて、独立の立場から財務諸表に対する意見を表明することにある。当監査法人は、我が国において一般に公正妥当と認められる監査の基準に準拠して監査を行った。監査の基準は、当監査法人に財務諸表に重要な虚偽表示がないかどうかについて合理的な保証を得るために、監査計画を策定し、これに基づき監査を実施することを求めている。

監査においては、財務諸表の金額及び開示について監査証拠を入手するための手続が実施される。監査手続は、当監査法人の判断により、不正又は誤謬による財務諸表の重要な虚偽表示のリスクの評価に基づいて選択及び適用される。財務諸表監査の目的は、内部統制の有効性について意見表明するためのものではないが、当監査法人は、リスク評価の実施に際して、状況に応じた適切な監査手続を立案するために、財務諸表の作成と適正な表示に関連する内部統制を検討する。また、監査には、経営者が採用した会計方針及びその適用方法並びに経営者によって行われた見積りの評価も含め全体としての財務諸表の表示を検討することが含まれる。

当監査法人は、意見表明の基礎となる十分かつ適切な監査証拠を入手したと判断している。

### 監査意見

当監査法人は、上記の財務諸表が、我が国において一般に公正妥当と認められる企業会計の基準に準拠して、日本P Cサービス株式会社の平成29年8月31日現在の財政状態及び同日をもって終了する事業年度の経営成績をすべての重要な点において適正に表示しているものと認める。

### 利害関係

会社と当監査法人又は業務執行社員との間には、公認会計士法の規定により記載すべき利害関係はない。

以上

- (注) 1. 上記は監査報告書の原本に記載された事項を電子化したものであり、その原本は当社（有価証券報告書提出会社）が別途保管しております。
2. XBR Lデータは監査の対象には含まれていません。

## 【表紙】

|                |                                   |
|----------------|-----------------------------------|
| 【提出書類】         | 内部統制報告書                           |
| 【根拠条文】         | 金融商品取引法第24条の4の4第1項                |
| 【提出先】          | 近畿財務局長                            |
| 【提出日】          | 平成29年11月29日                       |
| 【会社名】          | 日本PCサービス株式会社                      |
| 【英訳名】          | Japan PC Service Co.,Ltd.         |
| 【代表者の役職氏名】     | 代表取締役社長 家喜 信行                     |
| 【最高財務責任者の役職氏名】 | 該当事項はありません。                       |
| 【本店の所在の場所】     | 大阪府吹田市広芝町9番33号                    |
| 【縦覧に供する場所】     | 株式会社名古屋証券取引所<br>(名古屋市中区栄三丁目8番20号) |

## 1【財務報告に係る内部統制の基本的枠組みに関する事項】

代表取締役社長家喜信行は、当社グループの財務報告に係る内部統制の整備及び運用に責任を有しており、企業会計審議会の公表した「財務報告に係る内部統制の評価及び監査の基準並びに財務報告に係る内部統制の評価及び監査に関する実施基準の改訂について（意見書）」に示されている内部統制の基本的枠組みに準拠して財務報告に係る内部統制を整備及び運用しております。

なお、内部統制は、内部統制の各基本的要素が有機的に結びつき、一体となって機能することで、その目的を合理的な範囲で達成しようとするものであります。このため、財務報告に係る内部統制により財務報告の虚偽の記載を完全には防止又は発見することができない可能性があります。

## 2【評価の範囲、基準日及び評価手続に関する事項】

財務報告に係る内部統制の評価は、当連結会計年度の末日である平成29年8月31日を基準日として行われており、評価に当たっては、一般に公正妥当と認められる財務報告に係る内部統制の評価の基準に準拠しております。

本評価においては、連結ベースでの財務報告全体に重要な影響を及ぼす内部統制（全社的な内部統制）の評価を行った上で、その結果を踏まえて、評価対象とする業務プロセスを選定しております。当該業務プロセスの評価においては、選定された業務プロセスを分析した上で、財務報告の信頼性に重要な影響を及ぼす統制上の要点を識別し、当該統制上の要点について整備及び運用状況を評価することによって、内部統制の有効性に関する評価を行っております。

財務報告に係る内部統制の評価の範囲は、当社グループについて財務報告の信頼性に及ぼす影響の重要性の観点から必要な範囲を決定しました。財務報告の信頼性に及ぼす影響の重要性は、金額的及び質的影響の重要性を考慮して決定しており、会社及び連結子会社1社を対象として行った全社的な内部統制の評価結果を踏まえ、業務プロセスに係る内部統制の評価範囲を合理的に決定しております。なお、連結子会社2社については、金額的及び質的重要性の観点から僅少であると判断し、全社的な内部統制の評価範囲に含めておりません。

業務プロセスに係る内部統制の評価範囲については、各事業拠点の売上高の金額が高い拠点から合算していき、全体の売上高の概ね3分の2に達している事業拠点を「重要な事業拠点」としております。選定した重要な事業拠点においては、企業の事業目的に大きく関わる勘定科目として、売上高、仕入高、棚卸資産、人件費および広告宣伝費に関する業務プロセスを評価の対象としました。さらに、選定した重要な事業拠点にかかわらず、それ以外の事業拠点をも含めた範囲について、重要な虚偽記載の発生可能性が高く、見積りや予測を伴う重要な勘定科目に係る業務プロセスやリスクが大きい取引を行っている事業または業務に係る業務プロセスを財務報告への影響を勘案して重要性の大きい業務プロセスとして評価対象に追加しております。

## 3【評価結果に関する事項】

下記に記載した財務報告に係る内部統制の不備は、財務報告に重要な影響を及ぼす可能性が高く、開示すべき重要な不備に該当すると判断いたしました。したがって、当連結会計年度末日時点において、当社グループの財務報告に係る内部統制は有効でないと判断いたしました。

### 記

経理実務担当者の退職により、適切な経理・決算業務に必要なかつ十分な知識を有した社内人材が不足し、相互チェック・承認体制を構築できず、連結財務諸表監査及び財務諸表監査の過程において監査人より複数の重要な会計処理の誤りの指摘を受けました。

当社は、これらの誤りが社内の決算・財務報告プロセスにおいて発見できなかったこと、かつ、これらの誤りが財務報告に与える重要性が高いものと判断し、「開示すべき重要な不備」と判断しました。

当連結会計年度末までに是正されなかった理由は、経理・決算業務のために必要かつ十分な専門知識を有した経理担当者の確保ができなかったこと、ならびに、経理・決算業務の引き継ぎが適切に行われず、社内の人材を従事させる体制を構築することができなかったためであります。

当社は、財務報告に係る内部統制の整備及び運用の重要性を認識しており、上記の不備につきましては、再発防止に向けて、以下の改善策を検討・実施してまいります。

- ① 経理・決算業務のために必要かつ十分な知識を有した人材の採用
- ② 決算・財務報告プロセスにおける内部統制の再整備及び適切な運用の実施

なお、監査人より指摘を受けた重要な修正はすべて連結財務諸表及び財務諸表に反映しております。

4 【付記事項】

付記すべき事項はありません。

5 【特記事項】

特記すべき事項はありません。



## 【表紙】

|                |                                   |
|----------------|-----------------------------------|
| 【提出書類】         | 確認書                               |
| 【根拠条文】         | 金融商品取引法第24条の4の2第1項                |
| 【提出先】          | 近畿財務局長                            |
| 【提出日】          | 平成29年11月29日                       |
| 【会社名】          | 日本PCサービス株式会社                      |
| 【英訳名】          | Japan PC Service Co., Ltd.        |
| 【代表者の役職氏名】     | 代表取締役社長 家喜 信行                     |
| 【最高財務責任者の役職氏名】 | 該当事項はありません。                       |
| 【本店の所在の場所】     | 大阪府吹田市広芝町9番33号                    |
| 【縦覧に供する場所】     | 株式会社名古屋証券取引所<br>(名古屋市中区栄三丁目8番20号) |

1 【有価証券報告書の記載内容の適正性に関する事項】

当社代表取締役家喜信行は、当社の第16期（自平成28年9月1日 至平成29年8月31日）の有価証券報告書の記載内容が金融商品取引法令に基づき適正に記載されていることを確認しました。

2 【特記事項】

特記すべき事項はありません。