

# Insta360™ ONE 取扱説明書

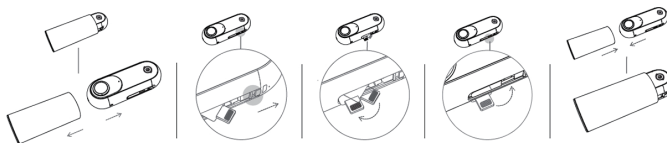
Insta360 ONE は 360 度パノラマ撮影が可能なカメラです。

6 軸手振れ補正機能を備えており、ultra-HD 画質の 4K 動画撮影や 120fps での動画撮影をサポートします。

撮影した 360 度動画は、Facebook、YouTube、Periscope、Weibo といった SNS にライブ配信することができます。

さらに ONE アプリの FreeCapture 機能と SmartTrack 機能を活用して、独創的な動画を作ることができます。

## 1. ご使用の前に



ご使用に際しては、まず保護ケースから本機を取り出します。スイッチをスライドさせると Lightning コネクターが出てきますので、図の位置まで引き出してください。使用後は Lightning コネクターを元の位置に格納し、保護カバーを装着してレンズ部分を保護してください。

本機がサポートするデバイスは以下の通りです。

- ・ iOS 9.0 またはそれ以降のバージョン
- ・ iPhone 7/7 plus、iPhone 6s/6s plus、iPhone 6/6 plus
- ・ iPad Pro (9.7 インチ)、iPad (12.9 インチ)、iPad Air 2

本機は単体のカメラとして使用することもできます。

本機がサポートする microSD カードは以下の通りです。

- ・ UHS-I 規格、exFAT (FAT64) フォーマット、容量 128GB 以下

SD カードを装着しない状態で撮影した静止画 / 動画は ONE アプリに保存されます。

## 2. 起動方法

方法 1 :

スイッチをスライドさせると Lightning コネクターが自動的に出てきます。Lightning ケーブルで本機と iPhone/iPad を接続すると ONE アプリが自動的に起動します。

方法 2 :

電源ボタンを押すとカメラが起動します (microSD カードはあらかじめ本機に挿入しておきます)。

電源を落とすには電源ボタンを 3 秒間長押しします。

## 3. カメラの使い方

静止画 :

1. 本機を iPhone/iPad に接続し、ONE アプリを起動します。
2. カメラボタンをタップします。
3. 右下隅にある設定ボタンをタップしてパラメーターを設定します。
4. シャッターボタンをタップして静止画を撮影します。

動画 :

1. 本機を iPhone/iPad に接続し、ONE アプリを起動します。
2. カメラボタンをタップし、録画をタップします。
3. 右下隅にある設定ボタンをタップしてパラメーターを設定します。
4. シャッターボタンをタップして動画撮影を開始します。

## 4. 単体モードでの使い方

本機を単体モードで使用する場合は、あらかじめ microSD カードを挿入しておいてください。

静止画撮影：

1. 電源ボタンを押してカメラを起動します。
2. 再度電源ボタンを押すと静止画の撮影され、緑色のインジケーターが一度だけ点滅します。
3. 本機を iPhone/iPad に接続し、撮影した画像を確認します。

動画撮影：

1. 電源ボタンを押してカメラを起動します。
2. 電源ボタンを 2 回押すと録画が開始します。録画中は緑色のインジケーターが点滅し続けます。
3. 電源ボタンを再度押すと録画が停止します。
4. 本機を iPhone/iPad に接続し、撮影した動画を確認します。

セルフタイマーによる静止画撮影：

1. 本機を iPhone/iPad に接続し、ONE アプリを起動します。
2. 設定をタップし、3-クリック設定をタップします。
3. セルフタイマー撮影を開き、タイマーを設定します。
4. 本機を iPhone/iPad から取り外し、電源ボタンを押して本機を起動します。
5. 電源ボタンを 3 回押すと青色のインジケーターが点滅を繰り返します。例えばタイマーを 3 秒に設定すると 3 回点滅します。
6. 静止画の撮影に成功すると、インジケーターが緑色に変わります。
7. 本機を iPhone/iPad に接続し、撮影した画像を確認します。
8. セルフタイマー動作中はカメラを動かさないようにしてください。

タイムラプス動画撮影：

1. 本機を iPhone/iPad に接続し、ONE アプリを起動します。
2. 設定をタップし、3-クリック設定をタップします。
3. タイムラプスをオープンし「撮影時間」と「撮影間隔」を設定します。
4. 設定後に本機を iPhone/iPad から取り外し、電源ボタンを押して本機を起動します。
5. 電源ボタンを 3 回押すとインジケーターが青→緑→青→緑のように点滅し続けます。
6. 設定した時間が経過して撮影が終了するとインジケーターの点滅が停止します。または電源ボタンを押して撮影を停止することもできます。
7. 本機を iPhone/iPad に接続し、撮影した動画を確認します。
8. タイムラプス撮影中はカメラを動かさないようにしてください。

## 5. Bluetooth の使い方

Bluetooth を使用する際は、あらかじめ本機に microSD カードを挿入しておいてください。

静止画撮影：

1. 本機を iPhone/iPad と Bluetooth 接続し、静止画ボタンをタップします。
2. カメラを水平に設置し、右下隅の設定をクリックしてパラメーターを設定します。
3. 撮影ページにあるシャッターボタンをタップします。
4. 撮影に成功すると緑色のインジケーターが一度だけ点滅します。
5. 本機を iPhone/iPad に接続し、撮影した画像を確認します。

動画撮影：

1. 本機を iPhone/iPad と Bluetooth 接続し、動画ボタンをタップします。
2. カメラを水平に設置し、右下隅にある設定をクリックしてパラメーターを設定します。
3. 撮影ページにあるシャッターボタンをタップします。
4. 録画中は緑色のインジケーターが点滅し続けます。
5. 再度シャッターボタンをタップすると録画が停止し、インジケーターの点滅も停止します。
6. 本機を iPhone/iPad に接続し、撮影した動画を確認します。

セルフタイマーによる静止画撮影：

1. 本機を iPhone/iPad と Bluetooth 接続し、静止画ボタンをタップします。
2. 右下隅にある設定ボタンをタップしたあとでタイマーをタップし、カウントダウンを設定します。
3. 設定後に本機を水平に設置し、撮影ページにあるシャッターボタンをタップします。
4. セルフタイマー動作中は青色のインジケーターが点滅し続けます。撮影に成功すると点滅が停止します。
5. 本機を iPhone/iPad に接続し、撮影した画像を確認します。

タイムラプス動画撮影：

1. 本機を iPhone/iPad と Bluetooth 接続し、タイムラプスボタンをタップします。
2. 撮影時間と撮影間隔を設定します。
3. 設定後に本機を水平に設置し、撮影ページにあるシャッターボタンをタップします。
4. タイムラプス撮影中は LED インジケーターが青→緑→青→緑のように点滅し続けます。シャッターボタンを押して手動で停止することもできます。
5. 本機を iPhone/iPad に接続し、撮影した動画を確認します。

## 6. ライブ配信の方法

本機は 360 度ライブとアニメーションライブ (FreeCast) の両方をサポートします。360 度ライブは Facebook、YouTube、Periscope、Weibo といった SNS でもサポートされています。

\*ライブストリーミング機能は本機を iPhone/iPad と接続している場合のみ利用できます。

Facebook へのライブ配信：

1. 本機を iPhone/iPad に接続します。
2. ONE アプリを起動し、カメラボタンをタップします。
3. 360 度ライブを選び、Facebook ボタンをタップします。
4. Facebook アカウントで認証しライブ配信を開始します。
5. 認証後、配信内容の説明を記入しプライバシー (タイムライン / グループページにシェア) を設定します。
6. 確認をタップし、右下隅にある設定ボタンをタップして live rate / 解像度 / fps / 露出を設定します。
7. 設定後にライブをタップしてライブ配信を開始します。

YouTube へのライブ配信：

1. 本機を iPhone/iPad に接続します。
2. ONE アプリを起動し、カメラボタンをタップします。
3. 360 度ライブを選び、YouTube ボタンをタップし、YouTube を選びます。
4. YouTube アカウントで認証しライブ配信を開始します。
5. 認証後、「新しいイベントを作る」をタップします。
6. ライブタイトルと配信内容の説明を記入し、開始 / 終了時間を設定し、確認ボタンをタップします。
7. live link をコピーしてシェアします。
8. 再度確認ボタンをタップし、右下隅の設定ボタンをタップし、live rate / 解像度 / fps / 露出を設定します。
9. 設定後にライブをタップしてライブ配信を開始します。

Periscope へのライブ配信：

1. 本機を iPhone/iPad に接続します。
2. ONE アプリを起動し、カメラボタンをタップします。
3. 360 度ライブを選び、Facebook ボタンをタップし、Periscope を選びます。
4. 認証後、配信内容の説明を記入して確認ボタンをタップします。
5. 右下隅にある設定ボタンをタップして live rate / 解像度 / fps / 露出を設定します。
6. 設定後にライブをタップしてライブ配信を開始します。

Weibo へのライブ配信：

1. 本機を iPhone/iPad に接続します。
2. ONE アプリを起動し、カメラボタンをタップします。
3. 360 度ライブを選び、Weibo ボタンをタップし、Weibo を選びます。
4. アカウント認証をします (新浪 (Sina) の規則により、ブラックリストに登録されているエンタープライズアカウントやユーザーはライブイベントを作成できません)。
5. 認証後、配信内容の説明を記入して確認ボタンをタップします。
6. 右下隅にある設定ボタンをタップして live rate / 解像度 / fps / 露出を設定します。
7. 設定後にライブをタップしてライブ配信を開始します。

RTMP 配信：

1. 本機を iPhone/iPad に接続します。
2. ONE アプリを起動し、カメラボタンをタップします。
3. 360 度ライブを選び、RTMP ボタンをタップし、RTMP を選びます。
4. RTMP アドレスを追加し、確認ボタンを押してライブイベントを開始します。

本機はアニメーションライブ (FreeCast) をサポートします。

1. ONE アプリを起動し、カメラボタンをタップします。
2. アニメーションライブ (FreeCast) を選びます。
3. ライブ配信するプラットフォームを選びライブイベントを開始します。

## 7. バレットタイムの撮影方法

録画：

1. 撮影の前にカメラに取り付ける同梱品の紐が自撮り棒をご用意ください。
2. 同梱品の紐を使用する場合は金具のマウントを漁師結びでしっかりと結び直してください。
3. 撮影する環境が明るい場所だと綺麗に撮れます。室内の場合は照明を確保してください。
4. カメラをスマートフォンに接続して「三回タップ設定」を「バレットタイム」にします。
5. カメラ単体の底部に紐が自撮り棒を取り付けます。
6. カメラを電源オンにして撮影ボタンを素早く3回押します。
7. 地面に対して垂直な姿勢で頭の上で紐を水平にして回します (推奨スピード1周/秒)
8. 紐を回す際には、指に通して固定した上でしっかりと握ってください。
9. 撮影した映像はアプリで編集できます。

転送と編集：

1. 本機を iPhone/iPad に接続し、ONE アプリを起動します。
2. アルバムをタップしスローモーション動画を選びます。
3. 「さらに」ボタンをタップし、ONE アプリアルバムに動画をダウンロードします。
4. 1/2X、1/4X、1/8X のいずれかのボタンを長押ししてプレビューします。
5. 編集をタップし、編集する動画の長さを設定します。
6. 再生をタップし、1/2X、1/4X、1/8X のいずれかのボタンを長押しするとその速度で記録されます。ボタンを離すと通常の速度で記録されます。
7. 記録が終了したら「転送」をタップしBGMを選びます。
8. 保存ボタンをタップすると編集が終了します。

## 8. タイムラプス動画の撮影方法

単体モード：

1. 本機を iPhone/iPad に接続し、ONE アプリを起動します。
2. 設定をタップし、3-クリック設定をタップします。
3. タイムラプスをオープンし「撮影時間」と「撮影間隔」を設定します。
4. 設定後に本機を iPhone/iPad から取り外し、電源ボタンを押して本機を起動します。
5. 電源ボタンを3回押すとインジケータが青→緑→青→緑のように点滅し続けます。
6. 設定した時間が経過して撮影が終了するとインジケータの点滅が停止します。または電源ボタンを押して撮影を停止することもできます。
7. 本機を iPhone/iPad に接続し、撮影した動画を確認します。
8. タイムラプス撮影中はカメラを動かさないようにしてください。

Bluetooth モード：

1. 本機を iPhone/iPad と Bluetooth 接続し、タイムラプスボタンをタップします。
2. 撮影時間と撮影間隔を設定します。
3. 設定後に本機を水平に設置し、撮影ページにあるシャッターボタンをタップします。
4. タイムラプス撮影中は LED インジケータが青→緑→青→緑のように点滅し続けます。シャッターボタンを押して手動で停止することもできます。
5. 本機を iPhone/iPad に接続し、撮影した動画を確認します。
6. タイムラプス撮影中はカメラを動かさないようにしてください。

## 9. セルフタイマーでの静止画撮影方法

iPhone/iPad と接続する場合：

1. 本機を iPhone/iPad に接続し、ONE アプリを起動します。
2. カメラボタンをタップします。
3. 右下隅にある設定をタップします。
4. タイマーをタップしカウントダウンタイマーを設定します。
5. 設定後、撮影ページにあるシャッターボタンをタップします。
6. 撮影に成功すると緑色のインジケータが一度だけ点滅します。
7. セルフタイマー動作中はカメラを動かさないようにしてください。

単体モード：

1. 本機を iPhone/iPad に接続し、ONE アプリを起動します。
2. 設定をタップし、3-クリック設定をタップします。
3. セルフタイマー撮影を開き、タイマーを設定します。
4. 本機を iPhone/iPad から取り外し、電源ボタンを押して本機を起動します。
5. 電源ボタンを 3 回押すと青色のインジケーターが点滅を繰り返します。例えばタイマーを 3 秒に設定すると 3 回点滅します。
6. 静止画の撮影に成功すると、インジケーターが緑色に変わります。
7. 本機を iPhone/iPad に接続し、撮影した画像を確認します。
8. セルフタイマー動作中はカメラを動かさないようにしてください。

Bluetooth モード：

1. 本機を iPhone/iPad と Bluetooth 接続し、静止画ボタンをタップします。
2. 右下隅にある設定をタップしたあとでタイマーをタップし、カウントダウンタイマーを設定します。
3. 設定後に本機を水平に設置し、撮影ページにあるシャッターボタンをタップします。
4. セルフタイマー動作中は青色のインジケーターが点滅し続けます。撮影に成功すると点滅が停止します。
5. 本機を iPhone/iPad に接続し、撮影した画像を確認します。
6. セルフタイマー動作中はカメラを動かさないようにしてください。

## 10. FreeCapture の使い方

1. ONE アプリを起動し、アルバムをタップし、編集する動画を選びます。
2. Freecapture ボタンをタップします。
3. BGM を選びます。
4. 左上にある 16:9 のボタンをタップしてアスペクト比を選びます。
5. 「+」または「-」をタップして録画速度を設定します。
6. iPhone/iPad を回転したり動かしたり、または画面をドラッグして記録時のアスペクト比を調節します。
7. 右側にある録画ボタンを長押しして録画を開始します。
8. 撮影中に録画ボタンを上下にスライドさせて角度を変更できます。
9. 録画ボタンを離すと録画が停止します。
10. 削除ボタンをタップすると動画が削除されます。
11. 録画した後で上側にある「次へ」をタップすると、動画をプレビューしたり BGM を追加したりできます。
12. 保存ボタンを押すと ONE アプリアルバムに動画を転送できます。

## 11. SmartTrack の使い方

1. ONE アプリを起動し、アルバムをタップし、編集する動画を選びます。
2. 右上にある編集ボタンをタップします。
3. 左上にある「16:9」のボタンをタップしてアスペクト比を選びます。
4. 上側にある自動追跡ボタンをタップし、スワイプしながら画面内にあるトラッキングする対象（人や車など）を決めます。
5. トラッキングするフレームのサイズと位置を調整します。
6. 設定後、右側にある録画ボタンをタップして録画を開始します。
7. 再度録画ボタンをタップすると録画が停止します。
8. 録画した後で「次へ」をタップすると、動画をプレビューしたり BGM を追加したりできます。
9. 右上隅にある保存ボタンを押すと ONE アプリアルバムに動画を転送できます。

## 12. スティッチング補正方法

画像のスティッチングにずれが生じる場合、自動補正機能を利用して補正できます。

1. 本機を iPhone/iPad に接続し、ONE アプリを起動します。
2. 設定をタップし、スティッチング補正を選びます。
3. 自動補正を起動します。動いている被写体は補正リファレンスにしないでください。
4. 自動補正には時間がかかるので、補正の精度を高めるため補正リファレンスを撮影する際は iPhone/iPad の向きを変えながら数多く撮影してください。
5. 白い壁だけの部屋で自動補正を行わないでください。また iPhone の向きを変える際は本機を操作する人が常に同じレンズの前に居るようにしてください。

## 13. ファームウェア更新手順

ONE アプリ経由でのファームウェア更新：

1. 本機を iPhone/iPad に接続し、ONE アプリを起動し、設定をタップします。

2. 「Insta360 について」 ボタンをタップし、ファームウェアを選びます。
3. 最新のファームウェアをダウンロードします。更新に成功するとその旨を通知するポップアップが表示されます。
4. ファームウェア更新中は ONE アプリを最前面に表示したままにしてください。ONE アプリをバックグラウンド実行すると更新が失敗します。

microSD カード経由でのファームウェア更新：

1. insta360.com のサイトから ONE 用のファームウェアをダウンロードします。
2. microSD カードをコンピューターにマウントします。
3. ダウンロードしたファームウェアを microSD カードのルート（最上位の階層）にコピーします。
4. 電源ボタンを押して本機を起動し、microSD カードを差し込むとインジケータが青色に変わります。更新には 30～40 秒ほど掛かります。更新に成功するとインジケータは緑色に変わります。
5. 本機を iPhone/iPad に接続し、ONE アプリを起動し、設定をタップし、「Insta360 について」をタップしてファームウェアのバージョンが最新になっていることを確認します。
6. ファームウェア更新中に問題が発生した場合は、microSD カードをフォーマットし直した後で再度更新手順を繰り返してください。
7. 不明な点は Insta360 オンラインサービスへお尋ねいただくか、メール（service@insta360.com）にてお問い合わせください。

## 14. 再起動の方法

再起動するには、電源ボタンを 20 秒間長押しするか、ピンなどを使ってリセットピンホールを押します。

## 1. LED インジケータの状態一覧

カメラの状態	LED の状態
電源オフ	消灯
充電中	赤色
充電中 (スタンバイモード)	緑色
充電完了	消灯
スタンバイモード	緑色 (microSD カード装着時) 青色点滅 (microSD カード非装着時)
静止画撮影時	緑色で点滅 1 回
録画中	緑色点滅 (microSD カード装着時) 青色点滅 (microSD カード非装着時)
microSD カードのエラー	青色点滅
microSD カードの空き容量なし	青色点滅
ファームウェア更新中	青色 (更新中に LED が 2 回消灯します)

## 2. Insta360 ONE は単体で使用できますか？

単体でも使用できます。本機は Lightning 接続、Bluetooth 接続の他にも単体のカメラとして使用できます。詳しくは『Bluetooth の使い方』、および『単体モードでの使い方』を参照してください。

## 3. LED インジケータが青色で点滅しています。

LED インジケータが青色で点滅するのは microSD カードでエラーが発生しているためです。microSD カードが挿入されていない、または microSD カードの空き容量がない場合に青色で点滅するのは正常です。詳しくは『LED インジケータの状態一覧』を参照してください。

## 4. 保護ケースを一脚として使用するには？



図のように通常の 1/4 インチねじ穴を介して保護ケースに固定し、水平に設置した上で単体モードまたは Bluetooth 接続で撮影します。

## 5. Bluetooth 経由でカメラと接続するには？

Bluetooth 接続機能は本機に microSD カードが挿入されている場合のみ使用できます。Bluetooth への接続は下記の方法でお試ください。

1. 最初に iPhone から外した状態で、Insta360 ONE 本体の電源を入れます。
2. iPhone で Insta360 ONE のアプリを起動します。
3. アプリの右下にある黄色い丸枠のカメラマークをタップします。
4. 画面左下の Bluetooth マークをタップし、カメラ ID を選択すると、撮影ができるようになります。
5. Bluetooth でのリモート撮影では写真、動画、タイムラプス動画の撮影ができます。

## 6. Bluetooth のデバイス一覧に ONE が見つかりません。

1. 本機の電源が起動していることを確認します。
2. iPhone/iPad の Bluetooth が有効になっていることを確認します。
3. 本機が操作可能な範囲内にあることを確認します。
4. ONE アプリと本機のファームウェアのバージョンがそれぞれ最新であることを確認します。
5. 問題が解決しない場合は、Insta360 オンラインサービスへお尋ねいただくか、メール (service@insta360.com) にてお問い合わせください。起動し、設定をタップします。

## 7. 撮影可能時間は？

単体モードでは、充電 100% の状態から 70 分撮影可能です。

撮影時間は SD カードの容量にも依存します

## 8. 単体モードでライブ配信できますか？

ライブ配信は本機が iPhone/iPad と接続されている場合のみ可能です。詳しくは「ライブ配信の方法」を参照してください。

## 9. 静止画や動画を転送するには？

iPhone/iPad アルバムへの転送：

1. 本機を iPhone/iPad に接続します。
2. ONE アプリを起動し、アルバムをタップし、静止画 / 動画を選びます。
3. 共有ボタンをタップします。
4. 360 またはパノラマをタップして転送します。

One アプリアルバムへの転送：

1. 本機を iPhone/iPad に接続します。
2. ONE アプリを起動し、アルバムをタップし、静止画 / 動画を選びます。
3. 右上隅のボタンをタップします。
4. 「カメラからダウンロード」をクリックして転送します。

コンピューターへの転送：

1. 本機から microSD カードを抜き取ります。
2. 抜き取った microSD カードをコンピューターに接続されているカードリーダーに挿入します。
3. 「Micro SD」フォルダーを開き、ファイルをコンピューターにコピーします。Insta360 Studio/Insta360 Player をダウンロードして編集・閲覧することができます。

## 10. カメラと iPhone/iPad のデータの同期を取るには？

1. 本機を iPhone/iPad に接続します。
2. ONE アプリを起動し、設定をタップします。
3. 「自動同期」をタップします。

## 11. 360 ライブとアニメーション (FreeCast) ライブの違いは？

360 ライブではライブの閲覧側で画面をドラッグして視野角を変更できます。アニメーション (FreeCast) ライブモードでは配信側で視点を変更します。

## 12. 360 度静止画 / 動画を SNS にシェアするには？

1. ONE アプリを起動します。
2. アルバムをタップし、静止画 / 動画を選びます。
3. 右上隅にある共有ボタンをタップします。
4. シェアする SNS プラットフォームを選びます (ダウンロードした静止画 / 動画のみシェアできます)。

以下の手順で 360 アルバムをシェアすることもできます。

1. ONE アプリを起動します。
2. アルバムをタップし、右上隅にある共有ボタンをタップします。
3. 静止画を選び、共有をタップします。
4. 画像ごとにアルバムタイトルと画像の説明を記入します。画像をドラッグして並び順を変更することができます。
5. 右上隅にある共有ボタンをタップし、シェアする SNS プラットフォームを選びます (ダウンロードした静止画 / 動画のみシェアできます)。

## 13. Tiny Planet で加工した静止画 / 動画をシェアするには？

Tiny Planet で加工した静止画の転送：

1. ONE アプリを起動し、アルバムをタップします。
2. 転送する静止画を選び、右下隅にある魚眼ボタンをタップし、Tiny Planet に切り替えます。
3. スナップショットをタップすると、Tiny Planet 加工された静止画が自動的に iPhone/iPad アルバムに転送されます。

Tiny Planet で加工した動画の転送：

1. ONE アプリを起動し、アルバムをタップします。
2. 転送する動画を選び、右上隅にある共有ボタンをタップします。



3. 共有先の SNS をタップします。
4. 共有画面で「アニメーション」タップし「リトルプラネット」を選択します。

#### 14. 画像にウォーターマーク（画像下側に入れるロゴ）を追加・変更するには？

1. ONE アプリを起動し、設定をタップします。
2. 「ロゴの選択」をタップし、ロゴを選びます。
3. あるいは「ボタン追加」をタップし、画像を選び、LOGO のパラメーターを調整して追加します。

#### 15. 画像にステッカーを追加するには？

1. ONE アプリを起動し、アルバムをタップします。
2. ステッカーを追加する画像を選びます。
3. ステッカーボタンをタップします。顔のステッカーを選ぶと自動的に顔認識して顔のステッカーをランダムな位置に貼り付けます。
4. ステッカーの大きさや位置を手動で調整することもできます。
5. ステッカーを貼り付けた後で右上隅にある保存をタップしてアプリアルバムに画像を転送します。

#### 16. 手振れ補正を有効にするには？

本機の手振れ補正機能は初めから有効になっています。

#### 17. カメラのシリアル番号を確認するには？

1. 本機を iPhone/iPad に接続します。
2. iPhone/iPad 上で設定をタップし、一般をタップし、関連情報の Insta360 ONE で確認できます。

#### 18. 静止画や動画の解像度は？

静止画の解像度：6912x3456 画素

動画の解像度：3840x1920@30fps、2048x512@120fps（スローモーション撮影時）

Insta360 Studio/Insta360 Player をダウンロードして編集・閲覧することができます。

#### 19. 動画が Micro SD カードの中で分割して保存されます

長時間録画では自動的に複数のファイルに分割して保存されます。

#### 20. カメラのファームウェアのバージョンを確認するには？

1. 本機を iPhone/iPad に接続し、iPhone/iPad 上で設定をタップし、情報をタップし、Insta360 ONE で確認できます。
2. あるいは、本機を iPhone/iPad に接続して ONE アプリを起動し、設定をタップし、「Insta360 について」をタップし、ファームウェアの項目で確認することもできます。

#### 21. カメラのファームウェア更新に失敗します

microSD カード経由で更新する場合：

1. SD カードの規格が UHS-I で、exFAT (FAT64) でフォーマットされていることを確認してください。
2. ダウンロードしたファームウェアが ONE 用のものであることを確認してください。
3. ファームウェアが SD カードのルートにあることを確認してください。
4. 更新中にカメラの応答がない場合は、SD カードをフォーマットし直した後で再度更新手順を繰り返してください。
5. 問題が解決しない場合は、Insta360 オンラインサービスへお尋ねいただくか、メール（service@insta360.com）にてお問い合わせください。

ONE アプリ経由で更新する場合：

1. ONE アプリが最新であることを確認してください。
2. ファームウェア更新中は ONE アプリを最前面に表示したままにしてください。ONE アプリをバックグラウンド実行すると更新が失敗します。
3. 問題が解決しない場合は、Insta360 オンラインサービスへお尋ねいただくか、メール（service@insta360.com）にてお問い合わせください。

#### 22. 撮影時のパラメーターを調整するには？

ONE を Lightning ケーブルで iPhone/iPad に接続する場合：

1. 本機を Lightning ケーブルで iPhone/iPad に接続します。
2. カメラボタンをタップします。
3. 右下隅にある設定をタップして、露出モード、ISO 感度、シャッター速度、露出、ホワイトバランスを設定します。

4. あるいはレタッチをタップして Beauty/Filter 機能から設定します。
5. 設定後、シャッターボタンをタップして静止画 / 動画を撮影します。

ONE を Bluetooth 経由で接続する場合：

1. 本機を Bluetooth で接続します。
2. 接続に成功したら右下隅にある設定をタップして露出とホワイトバランスを設定します。
3. 設定後、シャッターボタンをタップして静止画 / 動画を撮影します。

## 23. 静止画を編集するには？

1. ONE アプリを起動し、アルバムをタップし、編集する画像を選びます。
2. レタッチをタップすると Beauty または Filters 機能が使用できます。
3. ステッカーをタップすると漫画のステッカーを貼り付けられます。
4. 魚眼をタップすると視点位置を変えられます。
5. あるいは 10 秒間の動画を転送することもできます：画像を選び、共有ボタンをタップし、シェアする SNS を選び、アニメーションをタップします。大きさとアニメーションタイプを選んだ後で共有をタップすると iPhone/iPad アルバムに転送できます。

## 24. 動画を編集するには？

1. ONE アプリを起動し、アルバムをタップし、編集する動画を選びます。
2. レタッチをタップすると Beauty 機能を使用したり Filters を追加したりできます。
3. 魚眼をタップすると視点位置を変えられます。
4. 上にある編集ボタンをタップすると、FreeCapture や SmartTrack 機能を使って編集できます。
5. あるいは 10 秒間の動画を転送することもできます：動画をを選び、共有ボタンをタップし、シェアする SNS を選び、アニメーションをタップします。大きさとアニメーションタイプを選んだ後で共有をタップすると iPhone/iPad アルバムに転送できます。

## 25. VR モードを有効にするには？

1. ONE アプリを起動し、アルバムをタップし、画像または動画を選びます。
2. 右上隅のボタンをタップします。
3. VR を有効にし、VR ゴーグルにデバイスを装着します。

## 26. カメラが応答しない場合は？

1. 本機のバッテリーが空になっている場合は充電してください。
2. 充電後も応答しない場合は、電源ボタンを 20 秒間長押しするか、ピンなどを使ってリセットピンホールを押してカメラを再起動します。
3. ファームウェアを更新した後で青色または緑色のインジケーターが点灯し続ける場合は、電源ボタンを 20 秒間長押しして再起動してください。それでも応答しない場合は SD カードをフォーマットし直してください。それでも応答しない場合は microSD カード経由でのファームウェア更新を試してください。
4. 本機を iPhone/iPad に接続し、設定→一般→関連情報と辿り、下までスクロールすると Insta360 ONE が見つかります（この状態ではソフトウェア上では認識されていません）。アプリをシャットダウンし、カメラを iPhone/iPad から一旦外して再度接続します。それでも応答しない場合は、アプリをアンインストールして再度インストールしたり、もう一度カメラを iPhone/iPad から外して再度接続してください。
5. 本機を iPhone/iPad に接続し、設定→一般→関連情報と辿り、下までスクロールします。Insta360 ONE が見つからない場合は、Lightning ケーブルが正しく接続されていることを確認します。それでも応答がない場合は iPhone/iPad を再起動し、カメラを iPhone/iPad から一旦外して再度接続してください。問題が解決しない場合は、Insta360 オンラインサービスへお尋ねいただくか、メール（[service@insta360.com](mailto:service@insta360.com)）にてお問い合わせください。

## 27. 編集ソフトウェアはありますか？

専用の編集ソフトウェア「Insta360 Studio」(Windows/Mac OSX) がございます。下記の URL から無料でダウンロードできます。  
<http://www.insta360.com/download/insta360-nano>

## 28. micro SD カードが認識されません

最初に下記の 2 つの条件をクリアしているかご確認ください。

- ① UHS-I 規格（クラス 10 推奨）
- ② exFAT にフォーマット済み（※）

※exFAT フォーマット化は PC での作業が必要になります。

- ・ Windows の場合：micro SD カードを右クリックし「フォーマット」を選び、ファイルシステムを「exFAT (FAT64)」にします。
- ・ Mac の場合：アプリケーションの「ディスクユーティリティ」で micro SD カードを選び「消去」から「フォーマット」を exFAT にします。

## 29. 撮影した 360°写真のファイルそのものを LINE で送ることはできますか？

写真ファイルを送信することも可能です。Insta360 ONE アプリのアルバムから送信する写真を選択し、右上のシェアボタンから「アルバム」を選ぶと、iPhone/iPad の写真フォルダにエクスポートされます。エクスポートされた 360°写真は LINE で通常の写真 / 動画を送るのと同じ方法で送信できます。

## 30: 故障、破損のため、修理を依頼したい。

保証書に記載のカスタマーサポート窓口までお問い合わせください。

株式会社ハコスコ以外の販売代理店からご購入の製品については、製造元の Shenzhen Arashi Vision 社までお問い合わせください。

### 仕様

レンズ	F2.2
静止画画素数	6912 x 3456(約 2,400 万画素)
動画画素数	4K UHD (3840 x 1920@30fps)
秒間フレーム数	最大 120fps
画像フォーマット	insp、jpeg
動画フォーマット	insv、mp4
手振れ補正	6 軸手振れ補正
撮影機能	静止画、動画、ライブ配信
静止画撮影機能	通常撮影、セルフタイマー撮影、HDR 撮影
動画撮影機能	通常撮影、スローモーション撮影、タイムラプス撮影
ライブ配信機能	360 ライブ配信 (periscope、facebook、youtube、weibo)、 アニメーションライブ配信
露出モード	オート、マニュアル、シャッター速度優先、ISO 感度優先
Bluetooth バージョン	4.0
インターフェースの種類	lightning
USB 端子の種類	Micro USB 2.0
ストレージ	最大 128GB (class 10 またはそれ以上のスピードクラス、 exFAT(FAT 64) フォーマットをサポート)
本体カラー	ブラック
本体重量	82g
本体外寸	96mm x 36.5mm x 25mm
バッテリー容量	820mAh (5V1A)
充電端子	Micro USB

### 特徴

アプリ内編集機能	編集機能が ONE アプリに組み込まれています。 Free capture モード
スマートトラッキング	撮影後に 360 度動画の中で選んだ対象をトラッキングします。
高速度動画撮影機能	スローモーション、120fps 単体モードでは、ボタンを 1 回押すと静止画を撮影します。ボタンを 2 回押すと動画撮影を開始します。ボタンを 3 回押すとスローモーション機能 (120fps) が起動し、引き続き 2 回押すとスローモーション動画の撮影を開始します。 バレットタイム対応
6 軸手振れ補正	
自撮り棒隠し機能	

### アクセサリ

防水ケース (9 月発売予定)	防水規格 IP68、30 メートル防水
保護ケース同梱	
ドローン、自転車、ヘルメット用マウント	