

●当ファンドの仕組みは次の通りです。

商品分類	追加型投信／海外／株式	
信託期間	2010年10月15日から2020年8月18日までです。	
運用方針	野村中国A株マザーファンド(以下「マザーファンド」といいます。)受益証券への投資を通じて、実質的に中国A株に投資する投資信託証券を主要投資対象として、信託財産の成長を目標に積極的な運用を行います。 マザーファンド受益証券の組入比率は、原則として高位を維持することを基本とします。 実質組入外貨建て資産については、原則として為替ヘッジを行いません。	
主な投資対象	野村新中国A株投信	マザーファンド受益証券を主要投資対象とします。なお、コマーシャル・ペーパー等の短期有価証券ならびに短期金融商品等に直接投資する場合があります。
	マザーファンド	実質的に中国A株に投資する投資信託証券を主要投資対象とします。
主な投資制限	野村新中国A株投信	外貨建て資産への直接投資は行いません。
	マザーファンド	投資信託証券への投資割合には制限を設けません。外貨建て資産への直接投資は行いません。
分配方針	毎決算時に、原則として経費控除後の繰越分を含めた配当等収益と売買益等から、基準価額水準等を勘案して分配します。留保益の運用については、特に制限を設けず、元本部分と同一の運用を行います。	

野村新中国A株投信

第4期(2014年8月18日決算)

運用報告書

受益者のみなさまへ

平素は野村新中国A株投信にご投資いただき、厚くお礼申し上げます。

さて、当ファンドは、このたび第4期決算を行いましたので、期中の運用状況につきましてご報告申し上げます。

今後とも一層のご愛顧を賜りますよう、お願い申し上げます。

野村アセットマネジメント

東京都中央区日本橋1-12-1



サポートダイヤル 0120-753104
(受付時間) 営業日の午前9時～午後5時



<http://www.nomura-am.co.jp/>



<http://www.nomura-am.co.jp/mobile/>



◎設定以来の運用実績

決算期	基準価額			参考指数		純資産
	(分配落)	税込み 分配金	期中 騰落率		期中 騰落率	
(設定日) 2010年10月15日	円 10,000	円 -	% -	100.00	% -	百万円 29,504
1期(2011年8月18日)	9,309	0	△ 6.9	90.78	△ 9.2	22,878
2期(2012年8月20日)	6,631	0	△28.8	75.48	△16.9	24,469
3期(2013年8月19日)	9,440	0	42.4	99.07	31.3	11,200
4期(2014年8月18日)	9,813	0	4.0	109.95	11.0	9,695

*参考指数(=MSCIチャイナA インデックス(税引後配当込み・円換算ベース))は、MSCI China A Index(税引後配当込み・現地通貨ベース)をもとに、当社が独自に円換算したものです。なお、指数算出にあたっては、基準価額への反映を考慮して、営業日前日の指数値を営業日前日にノムラ・バンク(ルクセンブルグ)エス・エーが発表する為替レートで円換算しております。なお、設定時を100として指数化しています。

*MSCI China A Indexは、MSCIが開発した指数です。同指数に対する著作権、知的所有権その他一切の権利はMSCIに帰属します。またMSCIは、同指数の内容を変更する権利および公表を停止する権利を有しています。

(出所：MSCI、ノムラ・バンク(ルクセンブルグ)エス・エー)

◎当期中の基準価額と市況等の推移

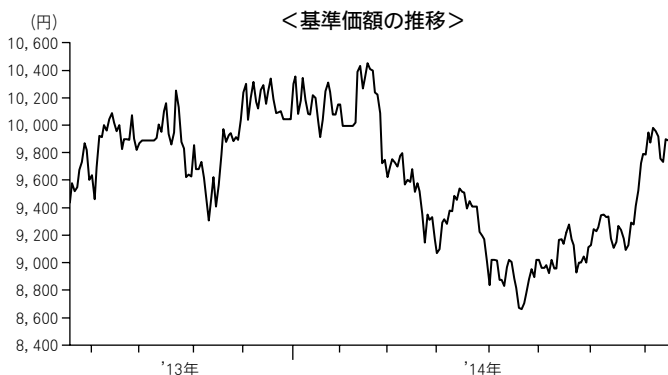
年月日	基準価額		参考指数	
		騰落率		騰落率
(期首) 2013年8月19日	円 9,440	% -	99.07	% -
8月末	9,636	2.1	101.06	2.0
9月末	9,867	4.5	104.97	6.0
10月末	9,856	4.4	105.09	6.1
11月末	10,237	8.4	111.27	12.3
12月末	10,301	9.1	108.65	9.7
2014年1月末	10,148	7.5	102.66	3.6
2月末	9,622	1.9	99.71	0.6
3月末	9,068	△ 3.9	97.81	△ 1.3
4月末	8,837	△ 6.4	95.85	△ 3.3
5月末	9,019	△ 4.5	97.61	△ 1.5
6月末	9,128	△ 3.3	97.77	△ 1.3
7月末	9,785	3.7	108.18	9.2
(期末) 2014年8月18日	9,813	4.0	109.95	11.0

*騰落率は期首比です。

◎運用経過

1. 基準価額の推移

基準価額は、期初9,440円から期末9,813円となりました。

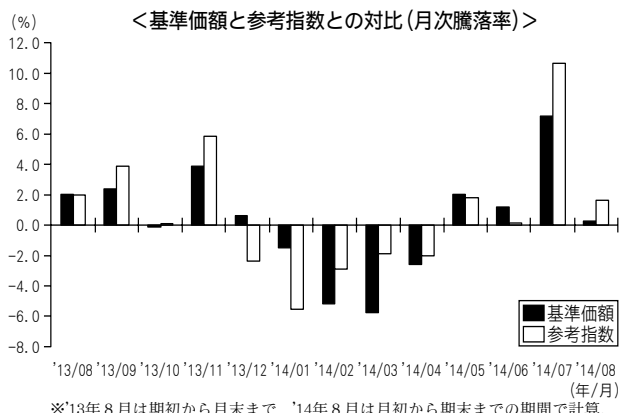


○主な変動要因

- (横ばい) 総じて堅調な経済指標が発表されたことや、上海の自由貿易試験区の設置が好感される一方、中国人民銀行(中央銀行)の資金供給見送りによる短期金融市場での金利上昇から金融引き締め懸念が広がったこと
- (上昇) 2013年11月に開催された三中全会(第18期中央委員会第三回全体会議)後に重要な改革分野の方向性が示されたことや、中国人民銀行が短期金融市場での資金供給を行なったこと
- (横ばい) 為替市場で人民元が対円では上昇(円安)したことに加え、構造改革への期待が高まったことや、堅調なIPO(新規株式公開)銘柄の動きなどが好感される一方、中央経済工作会議で目新しい方針が示されなかったことや、2014年1月のHSBC中国製造業PMI(購買担当者景気指数)速報値が景気の拡大・縮小の目安となる50を下回ったこと
- (下落) 一部銀行が不動産融資を抑制していると報道されたこと、3月の全人代(中国全国人民代表大会)で具体的な政策発表がなかったこと、IPOが再開されるとの観測から需給悪化が懸念されたこと、為替市場で人民元安が進んだこと
- (上昇) 中国人民銀行による一部銀行を対象とした預金準備率の引き下げが行なわれたこと、一部の地方政府により住宅取得規制が緩和されたこと、6月のHSBC中国製造業PMI速報値が景気の拡大・縮小の目安となる50を上回ったこと、上海と香港の両取引所間の相互取引が10月に解禁されるとの観測などが好感されたこと

○参考指数との対比

参考指数の11.0%の上昇に対し、基準価額は4.0%の上昇となりました。



(主なマイナス要因)

- ・当ファンドが組み入れている「野村中国A株マザーファンド」のパフォーマンスが、同マザーファンドの参考指数(MSCIチャイナAインデックス(税引後配当込み・円換算ベース))を下回ったこと

2. ポートフォリオ

[野村新中国A株投信]

主要投資対象である「野村中国A株マザーファンド」への投資を通じて、中国A株に実質的に投資を行いませんでした。

○組入比率

期を通じて「野村中国A株マザーファンド」への投資比率はおおむね高位の組み入れを維持しました。

○為替ヘッジ

実質組入外貨建て資産については、為替ヘッジを行いませんでした。

[野村中国A株マザーファンド]

○組入比率

実質的に中国A株に投資する外国投資信託「ノムラ・チャイナ・インベストメント・ファンドーチャイナAシェアーズ・ファンド」、「ノムラ・チャイナ・リターン・ファンド」、および「ニュー・ノムラ・チャイナ・インベストメント・ファンドーチャイナAシェアーズ・アクティブ・ファンド」を中心に組み入れを行いませんでした。

期を通じて外国投資信託への投資比率はおおむね高位の組み入れを維持しました。

○期中の主な動き(外国投資信託)

<投資割合を引き上げた主な業種・銘柄>

- ①総合的な金融ビジネスの展開により堅調な利益成長が見込まれ、バリュエーション(投資価値評価)も割安と判断した保険株のPing An Insurance(Group)Company of China Limited
- ②業界トップクラスの利益成長が見込まれ、バリュエーションも割安と判断した商業銀行株のPing An Bank Co Ltd

<投資割合を引き下げた主な業種・銘柄>

- ①業界における競争激化により業績悪化が懸念された食品関連株のBeingmate Baby & Child Food Co., Ltd.
- ②オンラインショッピングや海外輸入商品との競合により収益悪化が懸念された食品株のInner Mongolia Yili Industrial Group Co., Ltd.

○期末の状況(外国投資信託)

- (1)長期的に中国の経済成長が消費に支えられることを見越して、自動車・家電・メディアなど持続的な成長が期待できる産業を中心に一般消費財・サービス株を多めに保有しています。
- (2)製品のアップグレードや政府による国内製ソフトウェアへの切り替え支援政策から恩恵を受けるソフトウェア関連を中心にIT(情報技術)株を多めに保有しています。
- (3)建設関連の需要回復が依然として弱いとみて、素材株を少なめに保有しています。

○為替ヘッジ

実質組入外貨建て資産については、為替ヘッジを行いませんでした。

3. 分配金

収益分配金については基準価額水準等を勘案し、見送りとさせていただきます。
なお、留保益の運用につきましては、特に制限を設けず、元本部分と同一の運用を行いません。

◎今後の運用方針

[野村新中国A株投信]

「野村中国A株マザーファンド」への投資を通じて、中国A株を実質的な投資対象とし、信託財産の成長を目標に積極的な運用を行いません。

[野村中国A株マザーファンド]

当ファンドは、外国投資信託への投資を通じて中国A株に実質的に投資します。
外国投資信託への投資比率は高位の組み入れを維持します。

○投資方針(外国投資信託)

引き続きボトムアップ・アプローチによる銘柄選択を行ない、株式への投資比率は高位に維持する方針です。

なお、実質組入外貨建て資産については、引き続き、為替ヘッジを行わない方針です。

今後ともご愛顧賜りますよう、よろしくお願い申し上げます。

◎ 1 万口当たりの費用の明細

項 目	前 期	当 期
(a) 信 託 報 酬	87円	107円
(投 信 会 社)	(21)	(26)
(販 売 会 社)	(63)	(78)
(受 託 銀 行)	(3)	(3)
(b) 保 管 費 用 等	0	0
合 計	87	107

* 期中の費用(消費税等のかかるものは消費税等を含む)は、追加・解約により受益権口数に変動があるため、下記の簡便法により算出した結果です。

(a) 信託報酬 = 期中の平均基準価額 × 信託報酬率

(b) 保管費用等は、期中の金額を各月末現在の受益権口数の単純平均で除したものです。

* 各項目ごとに円未満は四捨五入してあります。

* 保管費用等は、このファンドが組み入れているマザーファンドが支払った金額のうち、当ファンドに対応するものを含みます。

◎ 親投資信託受益証券の設定、解約状況 (自 2013年 8 月 20 日 至 2014年 8 月 18 日)

	設 定		解 約	
	口 数	金 額	口 数	金 額
野村中国 A 株 マザーファンド	千口 3,778,796	千円 3,925,800	千口 5,763,628	千円 5,819,600

* 単位未満は切り捨て。

◎ 野村中国 A 株マザーファンドにおける主要な売買銘柄 (自 2013年 8 月 20 日 至 2014年 8 月 18 日)

● 投資信託受益証券

買 付			売 付		
銘 柄	口 数	金 額	銘 柄	口 数	金 額
ノムラ・チャイナ・リターン・ファンド	口 257,952	千円 2,449,937	ノムラ・チャイナ・リターン・ファンド	口 284,178	千円 2,610,065
			ノムラ・チャイナ・インベストメント・ファンド -チャイナAシェアーズ・ファンド	92,775	1,000,008
			ニュー・ノムラ・チャイナ・インベストメント・ファンド -チャイナAシェアーズ・アクティブ・ファンド	4,457	50,003

* 金額は受け渡し代金。

* 銘柄コード等の変更があった銘柄は、別銘柄として掲載しております。

◎利害関係人との取引状況等(自 2013年 8月20日 至 2014年 8月18日)

(1)野村中国 A 株マザーファンドにおける期中の利害関係人との取引状況

区 分	買付額等 A	うち利害関係人 との取引状況 B	$\frac{B}{A}$	売付額等 C	うち利害関係人 との取引状況 D	$\frac{D}{C}$
投資信託証券	百万円 2,449	百万円 -	% -	百万円 3,660	百万円 -	% -

平均保有割合 100.0%

※平均保有割合とは、マザーファンドの残存口数の合計に対する当該子ファンドのマザーファンド所有口数の割合。

(2)期中の売買委託手数料総額に対する利害関係人への支払比率

項 目	当 期
売 買 委 託 手 数 料 総 額 (A)	-千円
う ち 利 害 関 係 人 へ の 支 払 額 (B)	-千円
(B)/(A)	-%

*売買委託手数料総額は、このファンドが組み入れているマザーファンドが支払った金額のうち、当ファンドに対応するものです。

期中における利害関係人との取引はありません。

◎組入資産の明細

●親投資信託残高

項 目	期 首		当 期 末	
	口 数	評 価 額	口 数	評 価 額
野村中国 A 株マザーファンド	千口 11,332,628	千円 11,084,444	千口 9,347,796	千円 9,597,383

*口数・評価額の単位未満は切り捨て。

◎投資信託財産の構成

(2014年8月18日現在)

項 目	当 期 末	
	評 価 額	比 率
	千円	%
野村中国A株マザーファンド	9,597,383	98.4
コール・ローン等、その他	153,117	1.6
投資信託財産総額	9,750,500	100.0

*金額の単位未満は切り捨て。

◎資産、負債、元本及び基準価額の状況

◎損益の状況

(2013年8月19日)、(2014年8月18日)現在 前期(自2012年8月21日至2013年8月19日) 当期(自2013年8月20日至2014年8月18日)

項 目	期 首		当 期 末		
	円	円	円	円	
(A)資 産	11,323,898,319	9,750,500,161	(A)配 当 等 収 益	74,948	71,091
コール・ローン等	114,953,693	99,216,839	受 取 利 息	74,948	71,091
野村中国A株マザーファンド(評価額)	11,084,444,378	9,597,383,140	(B)有価証券売買損益	2,697,625,212	287,949,259
未 収 入 金	124,500,000	53,900,000	売 買 益	6,121,083,978	493,001,208
未 収 利 息	248	182	売 買 損	△ 3,423,458,766	△ 205,051,949
(B)負 債	123,418,316	55,412,092	(C)信 託 報 酬 等	△ 250,026,251	△ 113,243,374
未 払 解 約 金	-	2,574,005	(D)当期損益金(A+B+C)	2,447,673,909	174,776,976
未 払 信 託 報 酬	123,059,955	52,684,697	(E)前期繰越損益金	△ 758,746,381	947,377,733
その他未払費用	358,361	153,390	(F)追加信託差損益金	△ 2,353,917,602	△ 1,306,510,020
(C)純資産総額(A-B)	11,200,480,003	9,695,088,069	(配 当 等 相 当 額)	(98,631)	(481,711,951)
元 本	11,865,470,077	9,879,443,380	(売 買 損 益 相 当 額)	(△ 2,354,016,233)	(△ 1,788,221,971)
次期繰越損益金	△ 664,990,074	△ 184,355,311	(G)計(D+E+F)	△ 664,990,074	△ 184,355,311
(D)受 益 権 総 口 数	11,865,470,077口	9,879,443,380口	(H)収 益 分 配 金	0	0
1万円当たり基準価額(C/D)	9,440円	9,813円	次期繰越損益金(G+H)	△ 664,990,074	△ 184,355,311
			追加信託差損益金	△ 2,353,917,602	△ 1,306,510,020
			(配 当 等 相 当 額)	(175,688)	(481,719,242)
			(売 買 損 益 相 当 額)	(△ 2,354,093,290)	(△ 1,788,229,262)
			分配準備積立金	1,688,927,528	1,122,154,709

*損益の状況の中で(B)有価証券売買損益は期末の評価換えによるものを含みます。

*損益の状況の中で(C)信託報酬等には信託報酬に対する消費税等相当額を含めて表示しています。

*損益の状況の中で(F)追加信託差損益金とあるのは、信託の追加設定の際、追加設定をした価額から元本を差し引いた差額分をいいます。

(注)期首元本額11,865百万円、期中追加設定元本額4,494百万円、期中一部解約元本額6,480百万円、計算口数当たり純資産額9,813円。

◎分配原資の内訳

(単位：円、1万口当たり、税引前)

		第4期
当期分配金		—
	当期の収益	—
	当期の収益以外	—
翌期繰越分配対象額		1,623

(注記) 当期の収益、当期の収益以外は小数点以下切捨てで算出しているため合計が当期分配金と一致しない場合があります。

◎分配金の明細

(単位：円、1万口当たり、税引前)

		第4期
当期の収益		—
	経費控除後の配当等収益	—
	経費控除後・繰越欠損補填後の売買益(含、評価益)	—
当期の収益以外		—
	分配準備積立金(配当等収益)	—
	分配準備積立金(有価証券売買等利益)	—
	収益調整金(有価証券売買等損益相当額)	—
	収益調整金(その他収益調整金)	—

(注記) 「分配原資の内訳」中の分配金の明細を示したものです。小数点以下を切り捨てて表示しているため、表記の数値が合わない場合があります。

野村中国A株マザーファンド

第4期(2014年8月18日決算)

(計算期間:2013年8月20日~2014年8月18日)

《運用報告書》

受益者のみなさまへ

野村中国A株マザーファンドの第4期の運用状況をご報告申し上げます。

●当ファンドの仕組みは次の通りです。

運用方針	主として実質的に中国A株に投資する別に定める投資信託証券(投資信託および外国投資信託の受益証券(投資法人および外国投資法人の投資証券を含みます。))。以下同じ。)以下、「指定投資信託証券」といいます。)を主要投資対象とし、信託財産の成長を目標に積極的な運用を行います。指定投資信託証券への投資にあたっては、資金動向、市況動向、流動性等を勘案し、各投資信託証券への投資比率を決定します。なお、指定投資信託証券は、定性評価、定量評価、流動性等を勘案して適宜見直しを行います。この際、指定投資信託証券として指定されていた投資信託証券が指定から外れたり、新たに中国A株に実質的に投資する投資信託証券が指定投資信託証券として指定される場合があります。指定投資信託証券への投資は、高位を維持することを基本とします。
主な投資対象	主として実質的に中国A株に投資する指定投資信託証券を主要投資対象とします。なお、コマーシャル・ペーパー等の短期有価証券ならびに短期金融商品等に直接投資する場合があります。
主な投資制限	投資信託証券への投資割合には制限を設けません。 外貨建て資産への直接投資は行いません。

野村アセットマネジメント

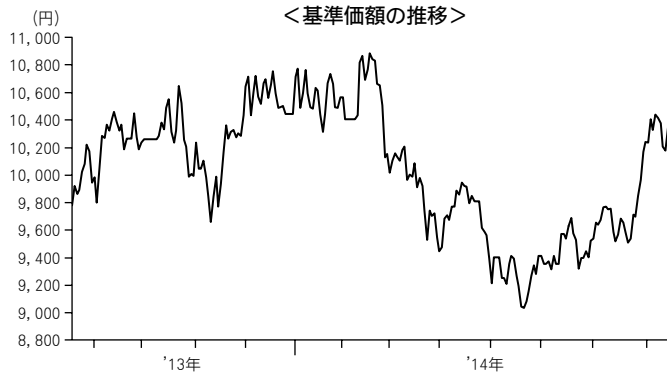
東京都中央区日本橋1-12-1

<http://www.nomura-am.co.jp/>

◎運用経過

1. 基準価額の推移

基準価額は、期初9,781円から期末10,267円となりました。

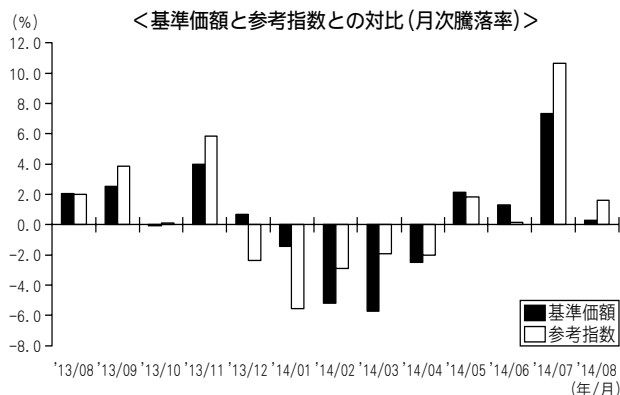


○主な変動要因

- (横ばい) 総じて堅調な経済指標が発表されたことや、上海の自由貿易試験区の設置が好感される一方、中国人民銀行(中央銀行)の資金供給見送りによる短期金融市場での金利上昇から金融引き締め懸念が広がったこと
- (上 昇) 2013年11月に開催された三中全会(第18期中央委員会第三回全体会議)後に重要な改革分野の方向性が示されたことや、中国人民銀行が短期金融市場での資金供給を行なったこと
- (横ばい) 為替市場で人民元が対円では上昇(円安)したことに加え、構造改革への期待が高まったことや、堅調なIPO(新規株式公開)銘柄の動きなどが好感される一方、中央経済工作会議で目新しい方針が示されなかったことや、2014年1月のHSBC中国製造業PMI(購買担当者景気指数)速報値が景気の拡大・縮小の目安となる50を下回ったこと
- (下 落) 一部銀行が不動産融資を抑制していると報道されたこと、3月の全人代(中国全国人民代表大会)で具体的な政策発表がなかったこと、IPOが再開されるとの観測から需給悪化が懸念されたこと、為替市場で人民元安が進んだこと
- (上 昇) 中国人民銀行による一部銀行を対象とした預金準備率の引き下げが行なわれたこと、一部の地方政府により住宅取得規制が緩和されたこと、6月のHSBC中国製造業PMI速報値が景気の拡大・縮小の目安となる50を上回ったこと、上海と香港の両取引所間の相互取引が10月に解禁されるとの観測などが好感されたこと

○参考指数との対比

参考指数の11.0%の上昇に対し、基準価額は5.0%の上昇となりました。



(主なプラス要因)

- ①堅調な家電製品の販売と単価上昇による利益率向上が期待できることからオーバーウェイト(市場平均より高い投資比率)としていたMidea Group Co., Ltdの株価騰落率が市場平均を上回ったこと
- ②色彩識別装置などを主力製品として、中期的に好調な業績成長が見込まれることからオーバーウェイトとしていたHefei Meiya Optoelectronic Technology Incorporationの株価騰落率が市場平均を上回ったこと

(主なマイナス要因)

- ①主力製品の価格下落による業績悪化から株価騰落率が市場平均を下回った医薬品株のKangmei Pharmaceutical Co., Ltd.をオーバーウェイトとしていたこと
- ②不動産市場への懸念、特に中小都市における不動産値下がりへの懸念から株価騰落率が市場平均を下回った不動産株のSunshine City Group Co., Ltd.をオーバーウェイトとしていたこと

*参考指数(=MSCIチャイナA インデックス(税引後配当込み・円換算ベース))は、MSCI China A Index(税引後配当込み・現地通貨ベース)をもとに、当社が独自に円換算したものです。なお、指数算出にあたっては、基準価額への反映を考慮して、営業日前日の指数値を営業日前日にノムラ・バンク(ルクセンブルグ)エス・エーが発表する為替レートで円換算しております。

*MSCI China A Indexは、MSCIが開発した指数です。同指数に対する著作権、知的所有権その他一切の権利はMSCIに帰属します。またMSCIは、同指数の内容を変更する権利および公表を停止する権利を有しています。

(出所：MSCI、ノムラ・バンク(ルクセンブルグ)エス・エー)

2. ポートフォリオ

○組入比率

実質的に中国A株に投資する外国投資信託「ノムラ・チャイナ・インベストメント・ファンドーチャイナAシェアーズ・ファンド」、「ノムラ・チャイナ・リターン・ファンド」、および「ニュー・ノムラ・チャイナ・インベストメント・ファンドーチャイナAシェアーズ・アクティブ・ファンド」を中心に組み入れを行ないました。

期を通じて外国投資信託への投資比率はおおむね高位の組み入れを維持しました。

○期中の主な動き(外国投資信託)

<投資割合を引き上げた主な業種・銘柄>

- ①総合的な金融ビジネスの展開により堅調な利益成長が見込まれ、バリュエーション(投資価値評価)も割安と判断した保険株のPing An Insurance(Group)Company of China Limited
- ②業界トップクラスの利益成長が見込まれ、バリュエーションも割安と判断した商業銀行株のPing An Bank Co Ltd

<投資割合を引き下げた主な業種・銘柄>

- ①業界における競争激化により業績悪化が懸念された食品関連株のBeingmate Baby & Child Food Co.,Ltd.
- ②オンラインショッピングや海外輸入商品との競合により収益悪化が懸念された食品株のInner Mongolia Yili Industrial Group Co.,Ltd.

○期末の状況(外国投資信託)

- (1)長期的に中国の経済成長が消費に支えられることを見越して、自動車・家電・メディアなど持続的な成長が期待できる産業を中心に一般消費財・サービス株を多めに保有しています。
- (2)製品のアップグレードや政府による国内製ソフトウェアへの切り替え支援政策から恩恵を受けるソフトウェア関連を中心にIT(情報技術)株を多めに保有しています。
- (3)建設関連の需要回復が依然として弱いとみて、素材株を少なめに保有しています。

○為替

実質組入外貨建て資産については、為替ヘッジを行ないませんでした。

◎今後の運用方針

当ファンドは、外国投資信託への投資を通じて中国A株に実質的に投資します。
外国投資信託への投資比率は高位の組み入れを維持します。

○投資環境

中国経済は緩やかに回復していると見ています。7月の中国製造業PMIが5ヵ月連続で改善し、特に小型企業PMIが28ヵ月ぶりに景気の拡大・縮小の分岐点である50を上回ったように、中国の金融当局による預金準備率や預貸率の微調整、零細企業への金融支援など政府の景気刺激策が奏功してきています。不動産市場については、景気への影響が大きいため、引き続き注視していきませんが、一部地域での不動産規制緩和などにより不動産取引が回復する動きが見られます。

また、金融緩和が期待されること、多くの都市で不動産購入規制緩和が見込まれること、上海と香港の両取引所間の相互取引の解禁観測による海外資金がA株市場に流入すると見られることなどもA株市場の下支えになると見ています。

○投資方針(外国投資信託)

前記の投資環境を踏まえ、ボトムアップ・アプローチによる銘柄選択を継続し、株式への投資比率は高位に維持する方針です。引き続き新たな成長産業になると見込まれるIT関連株や構造改革で恩恵を受ける消費サービス関連株を中心に投資する方針です。また、改革の推進により業績の改善が期待される国有企業や、上海と香港の両取引所間の相互取引の解禁観測を考慮し、割安に放置されている中型・大型株への投資機会にも注目しています。

なお、実質組入外貨建て資産については、引き続き、為替ヘッジを行わない方針です。

今後ともご愛顧賜りますよう、よろしくお願い申し上げます。

◎期中の売買及び取引の状況(自 2013年8月20日 至 2014年8月18日)

●投資信託受益証券

	買 付		売 付	
	口 数	金 額	口 数	金 額
	口	千円	口	千円
ニュー・ノムラ・チャイナ・インベストメント・ファンド-チャイナAシェアーズ・アクティブ・ファンド	—	—	4,457	50,003
ノムラ・チャイナ・インベストメント・ファンド-チャイナAシェアーズ・ファンド	—	—	92,775	1,000,008
ノムラ・チャイナ・リターン・ファンド	257,952	2,449,937	284,178	2,610,065
合 計	257,952	2,449,937	381,410	3,660,076

*金額は受け渡し代金。

*金額の単位未満は切り捨て。

*銘柄コード等の変更があった銘柄は、別銘柄として掲載しております。

◎組入資産の明細

●投資信託受益証券

銘柄	期首		当期末	
	口数	口数	評価額	組入比率
	口	口	千円	%
ニュー・ノムラ・チャイナ・インベストメント・ファンドーチャイナAシェアーズ・アクティブ・ファンド	192,897	188,440	2,174,220	22.7
ノムラ・チャイナ・インベストメント・ファンドーチャイナAシェアーズ・ファンド	551,389	458,614	5,139,228	53.5
ノムラ・チャイナ・リターン・ファンド	261,173	234,947	2,170,675	22.6
合計	口数・金額		1,005,459	882,001
	銘柄数<比率>		3	3
			9,484,124	<98.8%>

*評価額の単位未満は切り捨て。

*比率は、純資産総額に対する投資信託受益証券評価額の比率。

*銘柄コード等の変更があった銘柄は、別銘柄として掲載しております。

◎投資信託財産の構成

(2014年8月18日現在)

項目	当期末	
	評価額	比率
	千円	%
投資信託受益証券	9,484,124	98.3
コール・ローン等、その他	167,546	1.7
投資信託財産総額	9,651,670	100.0

*金額の単位未満は切り捨て。

◎資産、負債、元本及び基準価額の状況

(2014年8月18日)現在

◎損益の状況

(自2013年8月20日至2014年8月18日)

項目	当期末
	円
(A) 資産	9,651,670,712
コール・ローン等	167,545,867
投資信託受益証券(評価額)	9,484,124,537
未収利息	308
(B) 負債	53,900,000
未払解約金	53,900,000
(C) 純資産総額(A-B)	9,597,770,712
元本	9,347,796,962
次期繰越損益金	249,973,750
(D) 受益権総口数	9,347,796,962口
1万口当たり基準価額(C/D)	10,267円

項目	当期
	円
(A) 配当等収益	169,848
受取利息	169,848
(B) 有価証券売買損益	406,492,640
売買益	490,595,255
売買損	△ 84,102,615
(C) 当期損益金(A+B)	406,662,488
(D) 前期繰越損益金	△ 247,720,729
(E) 追加信託差損益金	147,003,770
(F) 解約差損益金	△ 55,971,779
(G) 計(C+D+E+F)	249,973,750
次期繰越損益金(G)	249,973,750

*損益の状況の中で(B)有価証券売買損益は期末の評価換えによるものを含みます。

*損益の状況の中で(E)追加信託差損益金とあるのは、信託の追加設定の際、追加設定をした価額から元本を差し引いた差額分をいいます。

*損益の状況の中で(F)解約差損益金とあるのは、中途解約の際、元本から解約価額を差し引いた差額分をいいます。

(注)期首元本額11,332百万円、期中追加設定元本額3,778百万円、期中一部解約元本額5,763百万円、計算口数当たり純資産額10,267円。

(注)当マザーファンドを投資対象とする投資信託の当期末元本額、野村新中国A株投信9,347百万円。

ノムラ・チャイナ・インベストメント・ファンドーチャイナ A シェアーズ・ファンド

2013年 8月31日決算
(計算期間：2012年 9月 1日～2013年 8月31日)

●当ファンドの仕組みは次の通りです。

形 態	ケイマン諸島籍円建て外国投資信託
主 要 投 資 対 象	中国の金融商品取引所に上場している中国元建ての株式(以下「中国 A 株」)
運 用 方 針	中国 A 株を主要投資対象とし、信託財産の成長を目指して運用を行います。株式への投資にあたっては、マクロ環境分析やセクター分析などのトップダウン・アプローチによりセクター配分を決定後、ボトムアップ・アプローチによるファンダメンタルズ分析に基づき、投資銘柄を選別し、ポートフォリオを構築します。外貨建て資産については、原則として為替ヘッジを行いません。
投 資 顧 問 会 社	野村アセットマネジメント株式会社
副 投 資 顧 問 会 社	ノムラ・アセット・マネジメント・ホンコン・リミテッド チャイナ・アセット・マネジメント(ホンコン)リミテッド
受 託 会 社	グローバル・ファンズ・トラスト・カンパニー

*作成時点において、入手可能な直前計算期間の年次報告書をもとに作成いたしております。

運用計算書
2013年8月31日に終了する計測期間
(円)

収益

銀行口座利息	1,421,597
受取配当金等	135,436,245
	136,857,842
収益合計	136,857,842

費用

投資マネージャー手数料	78,112,082
事務管理代行報酬	10,642,562
保管費用	3,582,450
当座借越利息	1
取引銀行報酬	18,256,566
受託報酬	2,367,098
法務報酬	221,785
立替費用	1,182,320
専門家報酬	6,241,943
創業費償却	3,018,196
	123,625,003
費用合計	123,625,003

純投資収益

13,232,839

投資有価証券売買に係る損益	4,303,388,746
外国通貨に係る損益	81,218,044
	4,384,606,790

当期実現純損益 4,384,606,790

投資有価証券評価差損益 1,680,517,019

当期評価差損益 1,680,517,019

運用の結果による純資産の増減額 6,078,356,648

組入資産明細
2013年8月31日現在
(円)

数量	銘柄	評価額	投資比率 (%)
	中国		
普通株			
502,161	ZHEJIANG BEINGMATE SCIENT A	271,719,482	4.69
2,714,643	JIANGSU JIANGNAN HIGH POLYMER CO A	267,506,646	4.62
471,210	INNER MONGOLIA YILI INDUSTRY A	263,881,178	4.55
494,250	XJ ELECTRIC CO LTD A	247,481,897	4.27
982,979	NARI TECHNOLOGY DEVELOPMENT A	238,618,224	4.11
1,033,645	GD MIDEA HOLDING CO LTD A	232,202,108	4.00
598,384	HANGZOU HIKVISION DIGITAL-A	232,124,776	4.00
1,414,266	CHINA VANKE CO LTD A	214,372,451	3.70
687,416	KANGMEI PHARMACEUTICAL CO A	204,870,448	3.53
985,200	HAITONG SECURITIES CO LTD A	182,801,476	3.15
911,726	YANGO GROUP CO LTD A	178,079,850	3.07
325,487	HUMANWELL HEALTHCARE GROUP A	170,540,737	2.94
727,277	ZHEJIANG XINAN CHEMICAL A	166,524,761	2.87
183,551	SHANGHAI JAHWA UNITED CO A	164,022,768	2.83
211,775	SINOCARE INC -A	161,826,168	2.79
163,447	BY HEALTH CO LTD A	159,466,574	2.75
883,840	CHONGQING CHANGAN AUTOMOB CO LTD A	148,133,087	2.55
459,800	CHINA CYTS TOURS HLDG CO-A	125,319,893	2.16
179,500	GOERTEK INC A	117,922,057	2.03
1,685,100	CHINA CNR CORP LTD A	117,722,345	2.03
163,068	TASLY PHARMACEUTICAL GROUP A	111,020,253	1.91
1,838,000	SDIC POWER HOLDINGS CO LTD A	110,733,771	1.91
138,900	SHINVA MEDICAL INSTRUMENT CO A	109,989,625	1.90
1,714,900	CSR CORP LTD A	109,912,106	1.90
212,700	SVA INFROMATION INDUSTRY A	108,752,946	1.88
379,100	BEIJING NEW BUILDING MATER-A	106,908,734	1.84
407,084	TONGHUA DONGBAO PHARMACEUTICAL A	102,929,004	1.77
169,434	HENAN SHUANGHUI INVESTMENT & DEV A	100,395,491	1.73
131,900	SHENZHEN O FILM TECH CO A	96,753,642	1.67
326,981	YGSOFT INC A	94,778,061	1.63
160,130	JIANGSU YANGNONG CHEMICAL A	89,468,754	1.54
190,261	CHONGQING LUMMY PHARMA CO LTD A	88,408,599	1.52
353,129	SHANGHAI KEHUA BIO-ENGINEERING A	86,231,331	1.49
491,283	INDUSTRIAL BANK CO LTD A	83,599,367	1.44
184,438	JIANGSU KANION PHARMACEUTICAL A	79,969,602	1.38

数量	銘柄	評価額	投資比率 (%)
63,000	LONGMASTER INFORMATION & T-A	71,873,249	1.24
94,161	SUZHOU ANJIE TECHNOLOGY CO A	70,971,684	1.22
243,851	GRG BANKING EQUIPMENT CO -A	54,310,785	0.94
62,600	SICHUAN KELUN PHARMACEUTIC A	52,118,296	0.90
445,110	GANSU YASHENG INSUSTRIAL A	51,778,648	0.89
		<u>5,646,040,874</u>	<u>97.34</u>
	中国計	<u>5,646,040,874</u>	<u>97.34</u>
投資有価証券合計		<u>5,646,040,874</u>	<u>97.34</u>

ノムラ・チャイナ・リターン・ファンド

2013年8月31日決算

(計算期間：2012年9月1日～2013年8月31日)

●当ファンドの仕組みは次の通りです。

形態	ケイマン諸島籍円建て外国投資信託
主要取引対象	中国の金融商品取引所に上場している中国元建ての株式(以下「中国A株」)を対象としたスワップ取引、オプション取引などのデリバティブ取引等。
運用方針	中国A株を対象としたスワップ取引、オプション取引などのデリバティブ取引等を主要取引対象とし、信託財産の成長を目指して運用を行います。デリバティブ取引を利用することで、実際に中国A株へ投資する場合と同様の投資効果を楽しむことを狙います。中国および香港の金融商品取引所に上場している株式、ならびに中国A株に実質的に投資を行う上場投資信託の投資信託証券および中国株の株価指数(その指数の対象銘柄に中国A株を含むものに限り、)を対象指数とした上場投資信託の投資信託証券を投資対象とします。また、短期公社債等の短期有価証券等にも投資を行う場合があります。外貨建て資産については、原則として為替ヘッジを行いません。
投資顧問会社	野村アセットマネジメント株式会社
副投資顧問会社	ノムラ・アセット・マネジメント・ホンコン・リミテッド チャイナ・アセット・マネジメント(ホンコン)リミテッド
受託会社	グローバル・ファンズ・トラスト・カンパニー

*作成時点において、入手可能な直前計算期間の年次報告書をもとに作成いたしております。

運用計算書
2013年8月31日に終了する計測期間
(円)

収益		
デリバティブ取引に係る収益	36,960,066	
収益合計	36,960,066	
費用		
投資マネージャー手数料	49,726,776	
管理費用	6,774,857	
保管費用	2,292,137	
受託報酬	1,506,912	
法務報酬	173,227	
海外登記手数料	70,190	
立替費用	752,651	
専門家報酬	2,063,557	
創業費償却	1,149,728	
費用合計	64,510,035	
純投資損益	(27,549,969)	
中国A株デリバティブ取引に係る損益	2,520,816,820	
外国通貨に係る損益	15,890	
当期実現純損益	2,520,832,710	
中国A株デリバティブ取引に係る評価差損益	1,298,936,464	
当期評価差損益	1,298,936,464	
運用の結果による純資産の増減額	3,792,219,205	

組入資産の明細
中国A株デリバティブ取引

金額 (中国元)	契約先	2013年8月31日現在 未実現損益 (円)
115,526,675	Nomura International Plc (“NIP”)	41,522,327
		41,522,327

ニュー・ノムラ・チャイナ・インベストメント・ファンドー チャイナ A シェアーズ・アクティブ・ファンド

2013年 8月31日決算

(計算期間：2012年12月17日(運用開始日)～2013年 8月31日)

●当ファンドの仕組みは次の通りです。

形 態	ケイマン諸島籍円建て外国投資信託
主 要 投 資 対 象	中国の金融商品取引所に上場している中国元建ての株式(以下「中国 A 株」)
運 用 方 針	中国 A 株を主要投資対象とし、信託財産の成長を目指して運用を行います。株式への投資にあたっては、ボトムアップ・アプローチによる銘柄選択を中心に、トップダウン・アプローチによる業種配分等も加味して組入れ銘柄の選定を行います。外貨建て資産については、原則として為替ヘッジを行いません。
投 資 顧 問 会 社	野村アセットマネジメント株式会社
副 投 資 顧 問 会 社	ノムラ・アセット・マネジメント・ホンコン・リミテッド
受 託 会 社	グローバル・ファンズ・トラスト・カンパニー

*作成時点において、入手可能な直前計算期間の年次報告書をもとに作成いたしております。

運用計算書
2013年8月31日に終了する計測期間
(円)

収益

銀行口座利息	215,895
受取配当金等	67,329,410
	<hr/>
収益合計	67,545,305

費用

投資マネージャー手数料	14,767,273
事務管理代行報酬	2,371,727
保管費用	791,152
取引銀行報酬	6,413,724
銀行手数料	76,000
受託報酬	527,423
法務報酬	100,828
海外登記手数料	40,060
立替費用	263,472
専門家報酬	1,608,441
印刷、出版手数料	233,443
創業費償却	353,752
	<hr/>
費用合計	27,547,295

純投資収益	39,998,010
	<hr/>

投資有価証券売買に係る損益	300,311,059
外国通貨に係る損益	(18,650,896)
	<hr/>

当期実現純損益	281,660,163
	<hr/>

投資有価証券評価差損益	148,005,528
	<hr/>

当期評価差損益	148,005,528
	<hr/>

運用の結果による純資産の増減額	469,663,701
	<hr/> <hr/>

組入資産明細
2013年8月31日現在
(円)

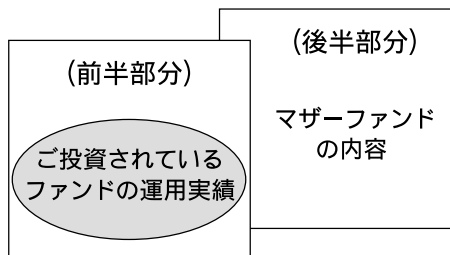
数量	銘柄	評価額	投資比率 (%)
	中国		
普通株			
930,840	CHINA MINSHENG BANKING A	134,681,990	6.36
662,900	CHINA VANKE CO LTD A	100,481,450	4.75
438,560	INDUSTRIAL BANK CO LTD A	74,627,737	3.52
380,183	CITIC SECURITIES CO A	67,191,594	3.17
289,188	HAITONG SECURITIES CO LTD A	53,658,134	2.53
854,600	IND & COMM BK OF CHINA LTD A	53,404,055	2.52
19,203	KWEICHOW MOUTAI CO LTD A	51,932,210	2.45
73,336	GOERTEK INC A	48,177,894	2.27
273,180	PING AN BANK CO LTD A	46,442,011	2.19
100,000	CHINA MERCHANTS PROPERTY DEV CO A	45,185,162	2.13
78,360	PING AN INSURANCE GROUP CO A	43,769,194	2.06
64,136	INNER MONGOLIA YILI INDUSTRY A	35,916,647	1.69
140,300	NARI TECHNOLOGY DEVELOPMENT A	34,057,835	1.61
31,837	YANTAI JEREH OILFIELD A	33,566,400	1.58
136,900	ANHUI CONCH CEMENT CO LTD A	33,210,549	1.57
53,968	HENAN SHUANGHUI INVESTMENT & DEV A	31,977,902	1.51
114,302	ZHENGZHOU YUTONG BUS CO A	31,684,486	1.49
45,640	TASLY PHARMACEUTICAL GROUP A	31,072,708	1.47
159,650	ZHEJIANG RECLAIM CONSTRUCT A	30,518,002	1.44
175,700	CHINA MERCHANTS BANK A	30,010,671	1.42
62,738	XIAMEN TUNGSTEN CO LTD A	29,534,471	1.39
230,300	SUNING APPLIANCE CO LTD A	29,520,973	1.39
54,833	JIANGSU HENGRUI MEDICINE C A	28,123,827	1.33
104,823	CHINA SHENHUA ENERGY CO A	27,847,605	1.31
38,775	GREAT WALL MOTOR CO LTD -A	27,716,014	1.31
16,626	YUNNAN BAIYAO GROUP CO LTD A	27,439,218	1.29
63,832	GREE ELECTRIC APPLIANCES INC A	26,664,056	1.26
43,094	CHINA INTERNATIONAL TRAVEL SERV A	25,769,452	1.22
123,917	QINGDAO HAIER CO LTD A	25,494,274	1.20
168,050	GUANGHUI ENERGY CO LTD A	25,095,807	1.18
243,040	JIANGSU CHANGJIANG ELECTRO -A	25,001,123	1.18
43,910	BEIJING JETSEN TECHNOLOGY CO A	24,836,185	1.17
89,576	CHINA PACIFIC INSURANCE GR CO LTD A	24,830,445	1.17
134,100	JIANGSU PHOENIX PUBLISH-A	24,624,087	1.16
69,904	YUAN LONGPING HIGH TECH AGR A	24,540,937	1.16

数量	銘柄	評価額	投資比率 (%)
51,005	INNER MONGOLIA BAOTOU STEEL A	23,896,641	1.13
371,300	CSR CORP LTD A	23,797,519	1.12
71,769	EAST CHINA ENGINEERING SCI A	23,436,233	1.11
43,800	SOUND ENVIRONMENTAL RESOURCES CO A	23,286,125	1.10
67,563	CHONGQING DEPARTMENT STORE A	23,166,981	1.09
264,700	ZOOMLION HEAVY INDUSTRY S-A	22,521,390	1.06
24,396	SHANGHAI JAHWA UNITED CO A	21,800,477	1.03
54,157	SUZHOU GOLD MANTIS CONSTR A	21,772,184	1.03
308,900	BAOSHAN IRON & STEEL CO-A	21,283,013	1.00
28,300	ANHUI USTC IFLYTEK CO LTD A	21,212,575	1.00
140,478	GUIZHOU PANJIANG REFINED A	20,618,189	0.97
80,283	HANGZOU SONGCHENG TOURISM A	20,569,266	0.97
42,262	SHANGHAI TOFFLON SCIENCE A	19,041,980	0.90
16,911	ZHANGJIAGANG FURUI SPECIAL A	18,566,643	0.88
51,673	WEIFU HIGH TECHNOLOGY GROUP A	18,314,520	0.86
95,562	YONGHUI SUPERSTORES CO LTD-A	17,823,170	0.84
58,100	KANGMEI PHARMACEUTICAL CO A	17,315,531	0.82
25,000	ZHEJIANG D.A. DIAGNOSTIC A	17,304,956	0.82
114,304	XINJIANG YOUHAO CO L A	17,087,944	0.81
25,760	SHANDONG DONG E E JIAO A	16,584,506	0.78
93,530	BETTER LIFE COMMERCIAL CHAIN A	16,140,366	0.76
21,295	SUZHOU ANJIE TECHNOLOGY CO A	16,050,616	0.76
36,944	JIANGSU NHWA PHARMACEUTICAL A	14,982,449	0.71
33,513	JIANGSU KANION PHARMACEUTICAL A	14,530,743	0.69
20,860	ZHEJIANG DAHUA TECHNOLOGY A	14,506,103	0.68
37,392	HANGZOU HIKVISION DIGITAL-A	14,505,083	0.68
45,200	WULIANGYE YIBIN CO LTD A	14,028,615	0.66
80,554	TANGSHAN JIDONG CEMENT CO A	9,732,069	0.46
25,900	LUZHOU LAOJIAO CO LTD A	9,378,966	0.44
8,500	JIANGSU YANGHE BREWERY A	6,711,759	0.32
32,200	BEIJING TOREAD OUTDOOR-A	5,443,210	0.26
		<u>1,954,014,927</u>	<u>92.19</u>
	中国計	<u>1,954,014,927</u>	<u>92.19</u>
投資有価証券合計		<u>1,954,014,927</u>	<u>92.19</u>

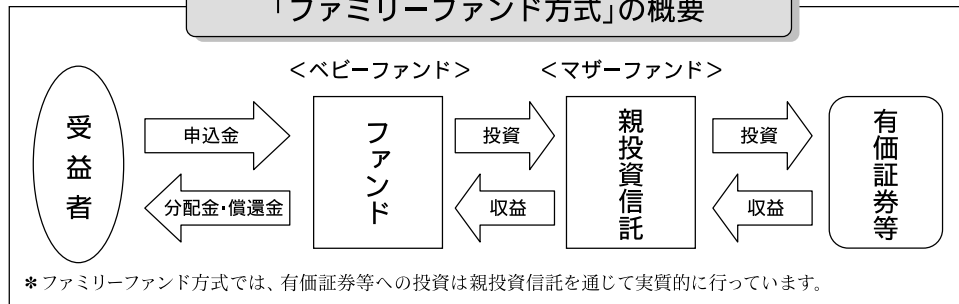
***ご投資されているファンドの運用実績(基準価額等)については、この運用報告書の前半部分をご覧ください。**

- *ご投資されているファンドは「ファミリーファンド方式」で運用されています。
- *この運用報告書には、法令等に従い、前半部分に、受益者のみなさまが、ご投資されているファンドの運用実績(基準価額等)や運用経過等の内容が、後半部分にファンドが投資する親投資信託(マザーファンド)の内容が記載されています。

(この運用報告書の構成)



「ファミリーファンド方式」の概要



＜お申し込み時の留意点＞

販売会社の営業日であってもお申し込みの受付ができない日(以下「申込不可日」といいます。)があります。お申し込みの際には、これらの申込不可日に該当する日をご確認のうえ、お申し込みいただきますようお願いいたします。

(2014年8月18日現在)

年 月	日
2014年 8月	—
9月	4、5、8、29、30
10月	1、2、3、6、7
11月	—
12月	19、22、24、25、26

※2014年12月までに該当する「申込不可日」を現時点で認識しうる情報をもとに作成しておりますが、諸事情等により突然変更される場合があります。

したがって、お申し込みにあたってはその点についても十分ご留意下さい。また、諸事情等による申込不可日の変更は、販売会社と連絡いたしますので、お問い合わせください。

なお、弊社ホームページ(<http://www.nomura-am.co.jp/>)にも掲載いたしております。