

●当ファンドの仕組みは次の通りです。

商品分類	追加型投信／海外／株式
信託期間	信託期間は1995年9月18日から2016年10月30日(当初、2001年10月30日)までです。
運用方針	タイの株式を中心に投資し、信託財産の成長をはかることを目的として、積極的な運用を行います。 タイの株式を中心に収益性、成長性、安定性などを総合的に勘案して選択した銘柄に投資します。
主な投資対象	タイの株式を主要投資対象とします。
主な投資制限	株式への投資割合には制限を設けません。
分配方針	配当等収益は原則として全額分配し、売買益等は運用実績を勘案して分配します。

今期の分配金のお知らせ

1万口当たり分配金 **150円**

◇お取り扱い分配金はみなさまの口座に繰り入れて再投資いたします。なお、受益者のみなさまと販売会社とのご契約によっては再投資が行われない場合があります。この場合の分配金のお支払いは決算日から起算して5営業日までに開始いたします。

※分配落ち後の基準価額が個別元本と同額または上回る場合
分配金は全額普通分配金となります。
※分配前の基準価額が個別元本を上回り、分配後の基準価額が個別元本を下回る場合
分配金は個別元本を上回る部分が普通分配金、下回る部分が元本払戻金(特別分配金)となります。
※分配前の基準価額が個別元本と同額または下回る場合
分配金は全額元本払戻金(特別分配金)となります。
(個人の受益者に対する課税)
普通分配金は20.315%(所得税及び復興特別所得税15.315%、並びに住民税5%)の源泉徴収になります。
元本払戻金(特別分配金)は非課税です。
元本払戻金(特別分配金)が発生した場合は個別元本から元本払戻金(特別分配金)を控除した額がその後の新たな個別元本となります。

オーロラファンド (タイ投資ファンド)

第20期(2014年10月30日決算)

運用報告書

受益者のみなさまへ

平素はオーロラファンド(タイ投資ファンド)にご投資いただき、厚くお礼申し上げます。

さて、当ファンドは、このたび第20期決算を行いましたので、期中の運用状況につきましてご報告申し上げます。

今後とも一層のご愛顧を賜りますよう、お願い申し上げます。

野村アセットマネジメント

東京都中央区日本橋1-12-1



サポートダイヤル 0120-753104

(受付時間) 営業日の午前9時～午後5時



<http://www.nomura-am.co.jp/>



<http://www.nomura-am.co.jp/mobile/>



◎最近5期の運用実績

決算期	基準価額			ベンチマーク		株式組入比率	株式先物比率	純資産
	(分配落)	税込み 分配金	期中 騰落率	期中 騰落率	期中 騰落率			
	円	円	%	%	%	%	%	百万円
16期(2010年11月1日)	5,016	100	51.7	42.7	98.6	—	—	9,979
17期(2011年10月31日)	5,012	90	1.7	△ 3.4	99.5	—	—	7,300
18期(2012年10月30日)	6,335	190	30.2	25.4	102.5	—	—	7,942
19期(2013年10月30日)	7,236	170	16.9	9.4	100.1	—	—	7,597
20期(2014年10月30日)	7,373	150	4.0	3.4	101.3	—	—	6,594

- *基準価額の騰落率は分配金込み。
- *株式組入比率には、新株予約権証券を含みます。
- *株式先物比率は買い建て比率-売り建て比率。

*ベンチマーク(=SET指数(円ヘッジベース))は、SET Index(タイ・パーツ・ベース)をもとに、当社が独自にヘッジコストを考慮して円換算したものです。
 なお、算出にあたっては、基準価額への反映を考慮して、営業日前日の指数値を営業日当日の為替レート(対顧客電信売買相場仲値)で円換算しております。
 (出所)ブルームバーグ

◎当期中の基準価額と市況等の推移

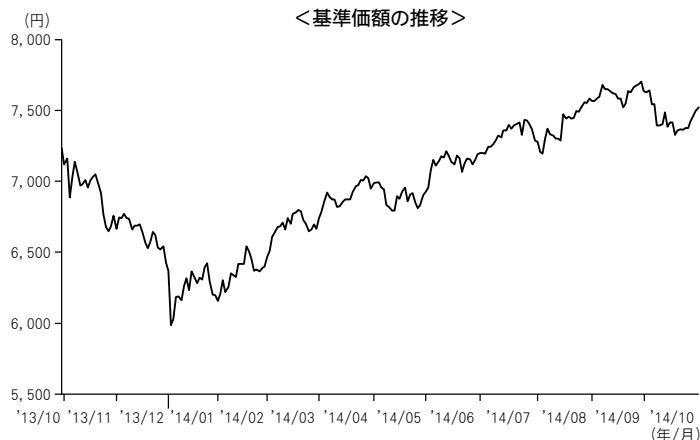
年月日	基準価額		ベンチマーク		株式組入比率	株式先物比率
	騰落率	騰落率	騰落率	騰落率		
(期首)	円	%	%	%	%	%
2013年10月30日	7,236	—	—	100.1	—	—
10月末	7,118	△ 1.6	△ 1.7	98.3	—	—
11月末	6,666	△ 7.9	△ 6.9	99.4	—	—
12月末	6,372	△11.9	△11.4	97.0	—	—
2014年1月末	6,159	△14.9	△14.0	95.2	—	—
2月末	6,468	△10.6	△10.6	97.2	—	—
3月末	6,740	△ 6.9	△ 7.5	98.8	—	—
4月末	6,988	△ 3.4	△ 4.8	98.3	—	—
5月末	6,927	△ 4.3	△ 5.4	97.3	—	—
6月末	7,200	△ 0.5	△ 0.7	98.6	—	—
7月末	7,280	0.6	1.4	99.9	—	—
8月末	7,566	4.6	3.7	99.4	—	—
9月末	7,637	5.5	5.2	99.6	—	—
(期末)						
2014年10月30日	7,523	4.0	3.4	101.3	—	—

- *期末基準価額は分配金込み、騰落率は期首比です。
- *株式先物比率は買い建て比率-売り建て比率。

◎運用経過

1. 基準価額の推移

基準価額は、期初7,236円から、期末7,523円(分配金込み)となりました。



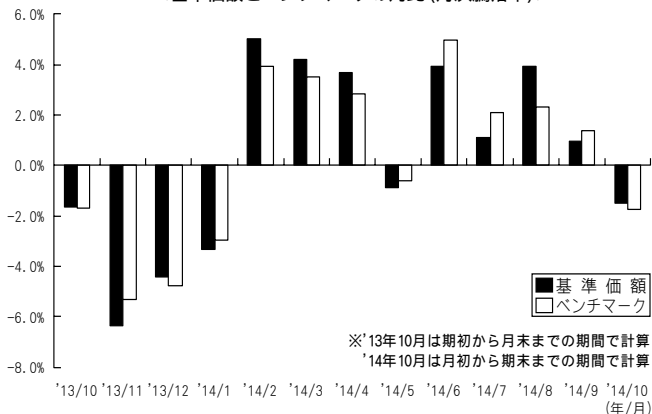
○主な変動要因

- (下落) タクシン元首相の恩赦法案を巡る抗議デモが発生したこと、2013年7－9月期の実質GDP(国内総生産)成長率が市場予想を下回ったこと、反政府デモの激化により政治的混乱の長期化が懸念されたこと
- (上昇) 下院総選挙の投票で、反政府デモ隊による妨害が見られたものの、警戒されていた武力衝突への発展に至らなかったこと、タイ中央銀行が利下げを実施したこと
- (下落) タイ国家汚職追放委員会がコメ買い取り制度の監督責任を巡り、インラック前首相の告発を決定したこと、タイ憲法裁判所が2011年の政府高官の更迭が違憲であると判断し、インラック前首相と当時の閣僚9人が失職したこと、陸軍が戒厳令を発令しクーデターにより「NCPO(国家平和秩序維持評議会)」が国の全権を掌握したこと
- (上昇) 米大手格付会社がタイの国債格付けを「Baa1」に据え置き、見通しも「安定的」と前向きな見方を示したこと、NCPOが政治混乱で停滞していたタイ経済の立て直しに動くとの期待が高まったこと
- (下落) 世界景気の先行き不透明感から投資家のリスク回避姿勢が強まり、世界的に株安となったこと

○ベンチマーク(SET指数(円ヘッジベース))との差異

今期は、ベンチマークが3.4%の上昇となったのに対して、基準価額は4.0%の上昇となりました。

＜基準価額とベンチマークの対比(月次騰落率)＞



(主なプラス要因)

- ①国内外から医療サービス需要の増加が見込まれ、その恩恵を受けることから、オーバーウェイト(ベンチマークに比べて高めの投資比率)としていたヘルスケア株の株価騰落率がベンチマークを上回ったこと
- ②携帯事業の競争環境の悪化が懸念されたことからアンダーウェイト(ベンチマークに比べて低めの投資比率)としていた電気通信サービス株の株価騰落率がベンチマークを下回ったこと

(主なマイナス要因)

- ①国内の燃料価格に関する規制リスクが高まったことで収益見通しに不透明感が強まり、株価騰落率がベンチマークを下回った素材株をオーバーウェイトとしていたこと
- ②一部のプロジェクトで建設費用が計画を上回り、収益が悪化したことから株価騰落率がベンチマークを下回った資本財・サービス株をオーバーウェイトとしていたこと

2. ポートフォリオ

○期中の主な動き

＜期中に投資比率を引き上げた主な業種・銘柄＞

- ①国内の豚肉、鶏肉価格の上昇と原料価格の値下がりにより収益拡大が見込まれたCHAROEN POKPHAND FOODS(食品)
- ②タイからの自動車の輸出増加の恩恵を受けると判断したNAMYONG TERMINAL PCL(運送インフラ)

＜期中に投資比率を引き下げた主な業種・銘柄＞

- ①短期での株価上昇の材料に乏しく、バリュエーション(投資価値評価)が割高と判断したVGI GLOBAL MEDIA PCL(メディア)
- ②周波数帯入札の延期が懸念されたADVANCED INFO SERVICE(無線通信サービス)

○為替ヘッジ

為替ヘッジ(為替の先物売り予約)比率は、おおむね95%以上としました。

3. 分配金

- (1) 当期の収益分配につきましては、利子・配当収入、売買益などから基準価額水準などを勘案し、1万口当たり分配金150円とさせていただきます。
- (2) 留保益の運用については、特に制限を設けず、元本部分と同一の運用を行いません。

◎今後の運用方針

○投資環境

政治面では、8月31日にプラユット暫定首相が率いる新内閣が発足しました。足元の経済指標では消費者信頼感指数などの改善が見られ、観光のピークシーズンである年末に向けて国内の景気は徐々に上向くと予想されます。また、景気回復を後押しするための景気刺激策の導入も検討されています。NCPOは、都市間鉄道を含む大型インフラ投資計画を策定中であり、インフラ投資が実施されれば来年以降の経済成長にとってプラス材料になると見ています。一方、高水準で推移する家計債務残高については引き続き注視していきます。

クーデター後の株式市場は、政治情勢の安定を反映し、国内投資家主導で堅調に推移してきました。短期では利益を確定する動きも予想されますが、企業心理は前向きに転じ始めており、企業業績予想の上方修正も始まったことから、景気刺激策と政治改革が進展すれば、株式市場への国内外の投資家からの資金流入が見込まれます。

○投資方針

当ファンドでは、過去水準と比較した個別銘柄のバリュエーションの割安度を重視し、かつ企業の成長性などを考慮した銘柄選択を行いません。

注目される投資対象としては、

- 1) 景気回復に伴ない融資の伸びが期待される大型銀行株
 - 2) 住宅販売の回復が見込まれる不動産株
 - 3) 医療需要の高まりが予想されるヘルスケア株
- を中心に個別に調査し投資していく方針です。

○為替ヘッジ

為替ヘッジにつきましては、為替リスクの低減をはかることを基本とし、高位の為替ヘッジ比率を維持する方針です。

引き続き、当ファンドをご愛顧賜りますよう、よろしくお願い申し上げます。

◎ 1万口当たりの費用の明細

項 目	前 期	当 期
(a) 信託報酬 (投信会社) (販売会社) (受託銀行)	108円 (32) (68) (8)	106円 (32) (67) (7)
(b) 売買委託手数料 (株 式) (新株予約権証券)	18 (18) (0)	8 (8) (0)
(c) 有価証券取引税 (株 式) (新株予約権証券)	1 (1) (0)	0 (0) (0)
(d) 保管費用等	9	4
合 計	136	118

* 期中の費用(消費税等のかかるものは消費税等を含む)は、追加・解約により受益権口数に変動があるため、下記の簡便法により算出した結果です。

(a) 信託報酬=期中の平均基準価額×信託報酬率

(b) 売買委託手数料、(c) 有価証券取引税、(d) 保管費用等は、期中の各金額を各月末現在の受益権口数の単純平均で除したものです。

* 各項目ごとに円未満は四捨五入してあります。

◎ 期中の売買及び取引の状況(自 2013年10月31日 至 2014年10月30日)

(1) 株式

	買 付		売 付	
	株 数	金 額	株 数	金 額
外 国	百株		百株	
タ イ	125,107 (79,187)	千パーツ 189,287 (11,378)	321,285 (1,836)	千パーツ 682,423 (4,233)

* 金額は受け渡し代金。

* 単位未満は切り捨て。

* ()内は株式分割、予約権行使、合併等による増減分で、上段の数字には含まれておりません。

(2) 新株予約権証券

	買 付		売 付	
	証 券 数	金 額	証 券 数	金 額
外 国	証券		証券	
タ イ	— (3,107,160)	千パーツ — (7,519)	953,580 (2,153,580)	千パーツ 2,147 (7,519)

* 金額は受け渡し代金。

* 金額の単位未満は切り捨て。

* ()内は権利割当、権利行使および権利行使期間満了などによる増減分で、上段の数字には含まれておりません。

◎株式売買金額の平均組入株式時価総額に対する割合

項 目	前 期	当 期
(a) 期中の株式売買金額	7,453,563千円	2,807,651千円
(b) 期中の平均組入株式時価総額	8,561,064千円	6,533,336千円
(c) 売買高比率 (a) / (b)	0.87	0.42

* (b) は各月末現在の組入株式時価総額の平均。

◎主要な売買銘柄(自 2013年10月31日 至 2014年10月30日)

●株式

買 付				売 付			
銘 柄	株 数	金 額	平均単価	銘 柄	株 数	金 額	平均単価
	千株	千円	円		千株	千円	円
NAMYONG TERMINAL PCL-(F)(タイ)	2,888	110,006	38	VGI GLOBAL MEDIA PCL-FOREIGN(タイ)	5,153	198,858	38
CHAROEN POKPHAND FOODS (F)(タイ)	650	60,759	93	ADVANCED INFO SERVICE (F)(タイ)	226	157,884	698
MEGA LIFESCIENCES PCL-(F)(タイ)	786	44,353	56	PTT EXPLORATION & PRODUCTION (F)(タイ)	294	151,971	515
THAIRE LIFE ASSURANCE PCL-F(タイ)	850	42,991	50	KASIKORNBANK PCL (F)(タイ)	200	141,108	705
AIRPORTS OF THAILAND PCL(F)(タイ)	70	42,098	601	JASMINE INTL PCL-FOREIGN(タイ)	5,684	135,812	23
SIAM CITY CEMENT (F)(タイ)	30	39,597	1,319	BANK OF AYUDHYA PCL-FOREIGN(タイ)	1,090	135,077	123
BANGCHAK PETROLEUM PUB-FOR(タイ)	300	34,907	116	P T T P C L (F) (タ イ)	131	122,342	933
UNIQUE ENGINEERING & CONSTRUCTION PCL(タイ)	1,110	33,971	30	SIAM GLOBAL HOUSE PCL-FOREIG(タイ)	2,052	97,897	47
KHON KAEN SUGAR IND-FOREIGN(タイ)	700	31,880	45	TOYO-THAI CORP PCL-NVDR(タイ)	762	80,865	106
THAI UNION FROZEN (F)(タイ)	116	27,114	232	SIAM CEMENT PUBLIC (F)(タイ)	40	57,974	1,445

*金額は受け渡し代金。

*銘柄コード等の変更があった銘柄は、別銘柄として掲載しております。

◎利害関係人との取引状況等(自 2013年10月31日 至 2014年10月30日)

(1) 期中の利害関係人との取引状況

区 分	買付額等 A	うち利害関係人 との取引状況 B	$\frac{B}{A}$	売付額等 C	うち利害関係人 との取引状況 D	$\frac{D}{C}$
	百万円	百万円	%	百万円	百万円	%
株 式	604	—	—	2,202	—	—
新株予約権証券	—	—	—	7	—	—
為替先物取引	35,058	1,682	4.8	33,470	204	0.6
為替直物取引	1,846	—	—	3,692	776	21.0

(2) 期中の売買委託手数料総額に対する利害関係人への支払比率

項 目	当 期
売買委託手数料総額 (A)	8,188千円
うち利害関係人への支払額 (B)	—千円
(B)/(A)	—%

*利害関係人とは、投資信託及び投資法人に関する法律第11条第1項に規定される利害関係人であり、当ファンドに係る利害関係人とは野村信託銀行です。

◎組入資産の明細

●外国株式

上場、登録株式

銘柄	期首		当期末		業種等
	株数	株数	評価額		
			外貨建金額	邦貨換算金額	
(タイ)	百株	百株	千バーツ	千円	
BANK OF AYUDHYA PCL-FOREIGN	10,900	—	—	—	商業銀行
BANGKOK BANK (F)	3,672	3,420	67,716	226,848	商業銀行
BANGKOK INSURANCE PUB-FORGN	542	759	27,868	93,359	保険
BANGCHAK PETROLEUM PUB-FOR	—	3,000	10,125	33,918	石油・ガス・消耗燃料
GFPT PUBLIC CO LTD-FOR	4,882	—	—	—	食品
ADVANCED INFO SERVICE (F)	6,260	4,000	93,200	312,220	無線通信サービス
HOME PRODUCT CENTER PCL(F)	28,221	25,034	22,781	76,319	専門小売り
PTT PCL(F)	4,310	3,000	106,200	355,770	石油・ガス・消耗燃料
THAI UNION FROZEN(F)	3,400	4,567	33,682	112,837	食品
KIATNAKIN BANK PCL-FOR	4,500	4,500	18,337	61,430	商業銀行
KRUNG THAI BANK PUB CO-FOREI	27,954	25,504	58,151	194,806	商業銀行
HAAD THIP PUB CO-FOREIGN	7,696	—	—	—	飲料
SINO THAI ENGINEERING&CONSTR(F)	9,642	4,642	12,071	40,439	建設・土木
MBK PCL(F)	1,957	—	—	—	不動産管理・開発
SUPALAI PUBLIC CO LTD-FOR	11,000	7,000	18,375	61,556	不動産管理・開発
LAND & HOUSES PUB - NVDR	33,000	33,700	34,711	116,281	不動産管理・開発
AMATA CORP PUBLIC CO LTD(F)	11,378	7,380	11,217	37,578	不動産管理・開発
SIAM CEMENT PUBLIC (F)	2,530	2,200	95,040	318,384	建設資材
MAJOR CINEPLEX GROUP-FOREIGN	8,000	5,608	13,403	44,900	メディア
RATCHITHANI LEASING PCL-FOR	—	10,000	3,780	12,663	消費者金融
TICON INDUSTRIAL CONNECT(F)	5,005	5,776	10,571	35,415	不動産管理・開発
HEMARAJ LAND DEVELOPMENT-FOR	67,775	65,775	31,177	104,444	不動産管理・開発
BEC WORLD PUBLIC(F)	3,387	2,887	13,713	45,939	メディア
AIRPORTS OF THAILAND PCL(F)	2,850	3,350	80,400	269,340	運送インフラ
ROBINSON DEPARTMENT STORE (F)	8,032	6,650	33,250	111,387	複合小売り
BIG C SUPERCENTER PCL-FORGN	1,750	1,522	34,092	114,210	食品・生活必需品小売り
SIAM CITY CEMENT(F)	—	300	12,540	42,009	建設資材
TMB BANK PUBLIC CORPORATION (F)	126,852	126,852	38,563	129,186	商業銀行
KASIKORNBANK PCL(F)	6,970	4,970	118,783	397,923	商業銀行
SIAM COMMERCIAL BANK (F)	6,540	5,550	97,957	328,157	商業銀行
QUALITY HOUSE PCL-FOREIGN	43,399	47,400	20,666	69,232	不動産管理・開発
LPN DEVELOPMENT PCL(F)	13,050	13,050	31,842	106,670	不動産管理・開発
SINGER THAILAND PCL-FOR REG	5,000	5,000	8,300	27,805	専門小売り
BANGKOK DUSIT MEDICAL SERVICE-F	5,480	—	—	—	ヘルスケア・プロバイダー/ヘルスケア・サービス
THAIKOM PCL(F)	7,000	6,000	23,400	78,390	各種電気通信サービス
BUMRUNGRAD HOSPITAL-FOREIGN	1,500	1,500	19,725	66,078	ヘルスケア・プロバイダー/ヘルスケア・サービス
THAI OIL PCL(F)	1,500	—	—	—	石油・ガス・消耗燃料
SRI TRANG AGRO-INDUSTRY-FOR	4,743	4,743	6,545	21,926	自動車部品
SOMBOON ADV TECH - FOREIGN	6,200	—	—	—	自動車部品
KHON KAEN SUGAR IND-FOREIGN	—	7,000	9,170	30,719	食品
GLOW ENERGY PCL-FOREIGN	3,800	3,800	37,050	124,117	独立系発電事業者・エネルギー販売業者
CP ALL PCL-FOREIGN	14,760	15,150	67,796	227,117	食品・生活必需品小売り
EASTERN WATER RESOURCES DEV (F)	25,608	16,524	18,176	60,890	水道
PTT EXPLORATION & PRODUCTION (F)	8,229	5,281	75,782	253,872	石油・ガス・消耗燃料
CENTRAL PLAZA HOTEL PCL-FRGN	9,750	8,000	30,600	102,510	ホテル・レストラン・レジャー
RS PCL-FOREIGN SHS	10,000	—	—	—	メディア
UNIQUE ENGINEERING & CONSTRUCTION PCL	—	11,108	12,329	41,305	建設・土木
UNIQUE ENGINEERING & CONSTRUCTION PCL-RT	—	555	116	390	建設・土木

銘柄	株数	当期末		業種等		
		株数	評価額			
			外貨建金額		邦貨換算金額	
	百株	百株	千バーツ	千円		
DEMCO PCL-FOREIGN	—	6,000	9,840	32,964	建設・土木	
TOTAL ACCESS COMMUNICA-NVDR	5,604	4,750	48,925	163,898	無線通信サービス	
ESSO THAILAND PCL-FOREIGN	11,000	—	—	—	石油・ガス・消耗燃料	
PREMIER MARKETING PCL-FOREIGN	15,000	—	—	—	食品・生活必需品小売り	
TISCO FINANCIAL-FOREIGN	1,620	—	—	—	商業銀行	
SYMPHONY COMMUNICATION PC-F	7,000	7,000	12,600	42,210	各種電気通信サービス	
SIAM GLOBAL HOUSE PCL-FOREIGN	18,816	—	—	—	専門小売り	
CHAROEN POKPHAND FOODS (F)	7,500	14,000	43,400	145,390	食品	
TOYO-THAI CORP PCL-NVDR	12,756	5,731	16,192	54,243	建設・土木	
CENTRAL PATTANA (F)	13,700	11,350	52,777	176,804	不動産管理・開発	
PTT GLOBAL CHEMICAL PCL-FOREIGN	15,091	13,041	80,531	269,780	化学	
SRIRACHA CONSTRUCTION-FOREIGN	2,000	—	—	—	建設・土木	
BANGKOK CHAIN HOSPITAL-F	16,007	12,007	11,947	40,023	ヘルスケア・プロバイダー/ヘルスケア・サービス	
JASMINE INTL PCL-FOREIGN	56,840	—	—	—	各種電気通信サービス	
ASIA AVIATION PCL-NVDR	25,000	25,000	11,050	37,017	旅客航空輸送業	
ANANDA DEVELOPMENT PCL-FOREIGN	29,340	29,340	11,618	38,922	不動産管理・開発	
CHULARAT HOSPITAL PCL-FOREIGN	29,000	22,000	44,660	149,611	ヘルスケア・プロバイダー/ヘルスケア・サービス	
VGI GLOBAL MEDIA PCL-FOREIGN	67,640	18,443	23,976	80,320	メディア	
THAIRE LIFE ASSURANCE PCL-F	—	8,500	13,345	44,705	保険	
MEGA LIFESCENCES PCL-(F)	—	6,561	12,334	41,321	医薬品	
NAMYONG TERMINAL PCL-(F)	—	19,509	30,629	102,607	運送インフラ	
MBK PCL (F)	—	17,320	28,231	94,575	不動産管理・開発	
BANGKOK DUSIT MEDICAL SERVICE-F	—	40,500	73,710	246,928	ヘルスケア・プロバイダー/ヘルスケア・サービス	
PREMIER MARKETING PCL-FOREIGN	—	10,000	9,750	32,662	食品・生活必需品小売り	
合計	株数・金額	902,943	784,115	1,994,729	6,682,342	
	銘柄数<比率>	59	58	—	<101.3%>	

*邦貨換算金額は、期末の時価をわが国の対顧客電信売買相場の仲値により邦貨換算したものです。

*邦貨換算金額欄の<>内は、純資産総額に対する株式評価額の比率。

*株数・評価額の単位未満は切り捨て。

*—印は組み入れなし。

*銘柄コード等の変更があった銘柄は、別銘柄として掲載しております。

◎投資信託財産の構成

(2014年10月30日現在)

項 目	当 期 末	
	評 価 額	比 率
	千円	%
株 式	6,682,342	95.2
コール・ローン等、その他	338,931	4.8
投資信託財産総額	7,021,273	100.0

*金額の単位未満は切り捨て。

*当期末における外貨建て純資産(6,805,937千円)の投資信託財産総額(7,021,273千円)に対する比率は96.9%です。

*外貨建て資産は、期末の時価をわが国の対顧客電信売買相場の仲値により邦貨換算したものです。1米ドル=109.01円、1パーツ=3.35円。

◎資産、負債、元本及び基準価額の状況

(2013年10月30日)、(2014年10月30日)現在

◎損益の状況

前期(自2012年10月31日 至 2013年10月30日) 当期(自2013年10月31日 至 2014年10月30日)

項 目	期 首		項 目	前 期		当 期	
	円	円		円	円	円	円
(A)資 産	15,551,687,233	13,436,111,921	(A)配 当 等 収 益	205,947,802		192,707,936	
コール・ローン等	410,512,510	253,518,722	受 取 配 当 金	205,745,765		199,081,543	
株 式 (評 価 額)	7,602,079,825	6,682,342,345	受 取 利 息	202,037	△	6,405,867	
未 収 入 金	7,536,249,156	6,497,202,514	そ の 他 収 益 金	-		32,260	
未 収 配 当 金	2,845,027	3,047,962	(B)有 価 証 券 売 買 損 益	926,299,967		177,364,353	
未 収 利 息	715	378	売 買 益	4,650,837,072		1,676,952,183	
(B)負 債	7,954,268,224	6,841,454,809	売 買 損	△ 3,724,537,105	△	1,499,587,830	
未 払 金	7,670,770,980	6,645,854,000	(C)信 託 報 酬 等	△ 140,744,053	△	104,946,250	
未 払 収 益 分 配 金	178,483,068	134,168,822	(D)当 期 損 益 金 (A+B+C)	991,503,716		265,126,039	
未 払 解 約 金	42,384,995	9,680,565	(E)前 期 繰 越 損 益 金	1,835,553,185		2,125,099,128	
未 払 信 託 報 酬	62,497,207	51,642,382	(F)追 加 信 託 差 損 益 金	△ 5,550,158,859	△	4,605,987,389	
そ の 他 未 払 費 用	131,974	109,040	(配 当 等 相 当 額)	(684,484,414)	(715,850,192)	
(C)純 資 産 総 額 (A-B)	7,597,419,009	6,594,657,112	(売 買 損 益 相 当 額)	(△ 6,234,643,273)	(△	5,321,837,581)	
元 本	10,499,004,035	8,944,588,156	(G)計 (D + E + F)	△ 2,723,101,958	△	2,215,762,222	
次 期 繰 越 損 益 金	△ 2,901,585,026	△ 2,349,931,044	(H)収 益 分 配 金	△ 178,483,068	△	134,168,822	
(D)受 益 権 総 口 数	10,499,004,035口	8,944,588,156口	次 期 繰 越 損 益 金 (G+H)	△ 2,901,585,026	△	2,349,931,044	
1万口当たり基準価額(C/D)	7,236円	7,373円	追 加 信 託 差 損 益 金	△ 5,550,158,859	△	4,605,987,389	
			(配 当 等 相 当 額)	(684,484,414)	(715,850,192)	
			(売 買 損 益 相 当 額)	(△ 6,234,643,273)	(△	5,321,837,581)	
			分 配 準 備 積 立 金	2,648,573,833		2,256,056,345	

*損益の状況の中で(B)有価証券売買損益は期末の評価換えによるものを含みます。

*損益の状況の中で(C)信託報酬等には信託報酬に対する消費税等相当額を含めて表示しています。

*損益の状況の中で(F)追加信託差損益金とあるのは、信託の追加設定の際、追加設定をした価額から元本を差し引いた差額をいいます。

(注)期首元本額10,499百万円、期中追加設定元本額598百万円、期中一部解約元本額2,152百万円、計算口数当たり純資産額7,373円。

(注)投資信託財産の運用の指図に係わる権限の全部又は一部を委託する為に要する費用、支払金額11,963,671円。

◎分配原資の内訳

(単位：円、1万口当たり、税引前)

		第20期
当期分配金		150
	当期の収益	150
	当期の収益以外	—
翌期繰越分配対象額		3,322

(注記) 当期の収益、当期の収益以外は小数点以下切捨てで算出しているため合計が当期分配金と一致しない場合があります。

◎分配金の明細

(単位：円、1万口当たり、税引前)

		第20期
当期の収益		150
	経費控除後の配当等収益	150
	経費控除後・繰越欠損補填後の売買益(含、評価益)	—
当期の収益以外		—
	分配準備積立金(配当等収益)	—
	分配準備積立金(有価証券売買等利益)	—
	収益調整金(有価証券売買等損益相当額)	—
	収益調整金(その他収益調整金)	—

(注記) 「分配原資の内訳」中の分配金の明細を示したものです。小数点以下を切り捨てて表示しているため、表記の数値が合わない場合があります。

<お申し込み時の留意点>

販売会社の営業日であってもお申し込みの受付ができない日(以下「申込不可日」といいます。)があります。

お申し込みの際には、これらの申込不可日に該当する日をご確認のうえ、お申し込みいただきますようよろしくお願いいたします。

(2014年10月30日現在)

ファンド名 年 月	韓国投資ファンド	香港投資ファンド	タイ投資ファンド
2014年10月	—	—	—
11月	—	—	—
12月	24、25	24、25、26	4、5、9、10

※2014年12月までに該当する「申込不可日」を現時点で認識しうる情報をもとに作成しておりますが、諸事情等により突然変更される場合があります。したがって、お申し込みにあたってはその点についても十分ご留意下さい。また、諸事情等による申込不可日の変更は、販売会社に連絡いたしますので、お問い合わせ下さい。

なお、弊社ホームページ(<http://www.nomura-am.co.jp/>)にも掲載いたしております。