



HOKKAI-GAKUEN UNIVERSITY
ARCHITECTURAL DESIGN WORKS '18

Vol.25

Graduation design presenter list '18

Yohel Ono
Kyosei Narishima
Ayano Hiraoki
Koki Uchida
Kana Nakagawara

Fukuno Kubo
Chihiro Bando
Chinatsu Mori
Fuka Takamido

2018

CONTENTS

2018年度「北海学園大学 工学部建築学科 設計作品集」

HOKKAI-GAKUEN UNIVERSITY ARCHITECTURAL DESIGN WORKS'18

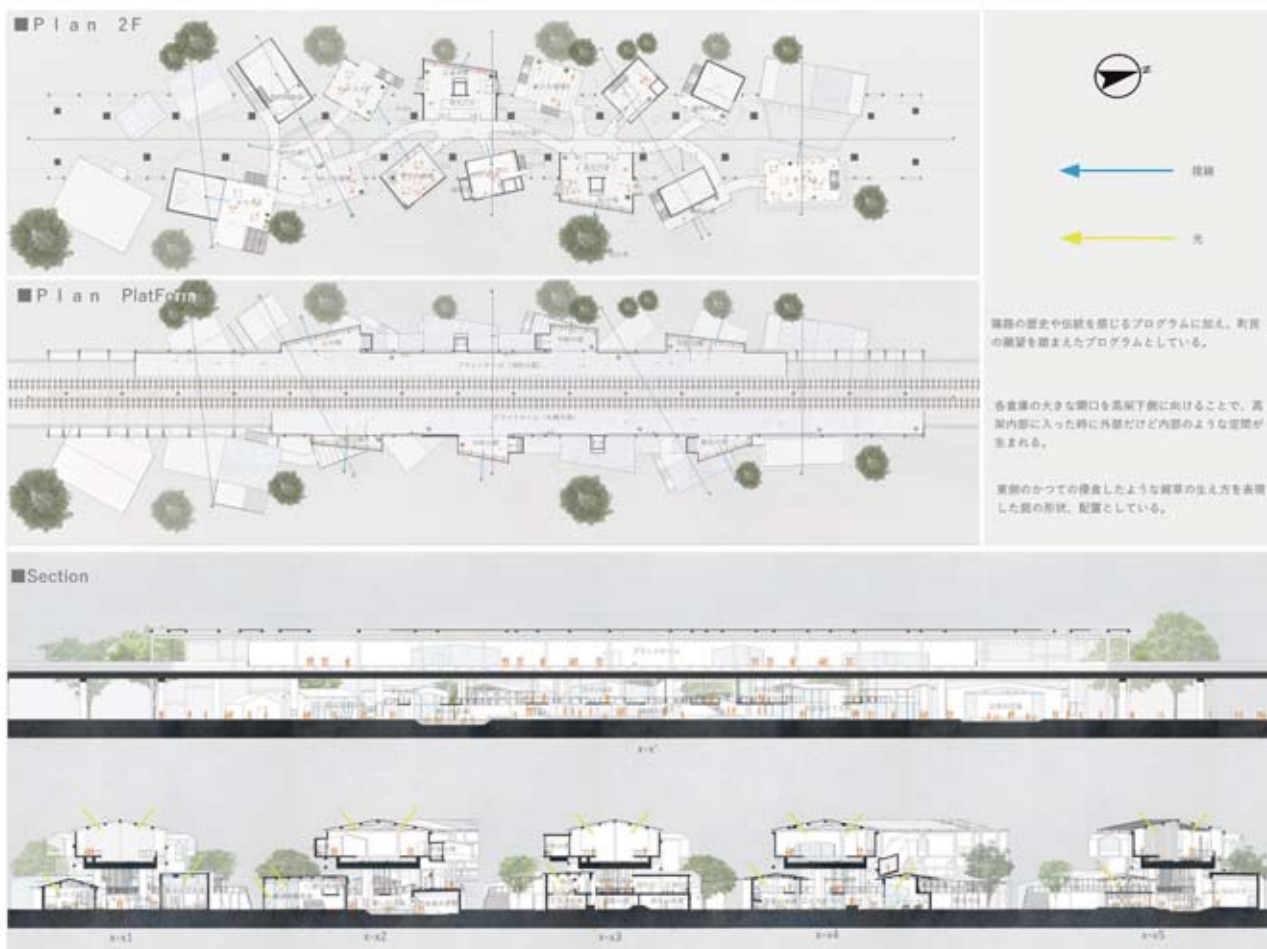
| subject | page | student no. | name | title | | | |
|------------------------------|---|--|---|--|---|------------------|------------------|
| 卒業設計 | 4年生 | 02 | 4315110 | 小野羅平 Yohei Ono | 倉庫のある駅 ～産路の歴史と伝統のアーカイブ～ ＜2018年度北海学園大学工学部建築学科 最優秀作品＞ ＜近代建築別冊「卒業制作2019」掲載作品＞ | | |
| | | 13 | 4315132 | 板東千尋 Chihiro Bando | ナメな家 一食の記憶の転換～ ＜2018年度北海学園大学工学部建築学科 優秀賞作品＞ ＜北海道卒業設計合同講評会2019 最優秀賞＞ ＜JIA北海道支部学生卒業設計コンクール2019 審査委員特別賞＞ ＜2019年度日本建築学会「全国大学・高専卒業設計展示会」出展作品＞ | | |
| | | 20 | 4315114 | 久保ふくの Fukuno Kubo | Plesant School ー子供たちの今と未来があかるくあるようにー | | |
| | | 21 | 4315129 | 成島京聖 Kyosei Narishima | これからの風景 ～1本の母の木を植樹し、都市に木を増殖させる～ | | |
| | | 22 | 4315135 | 平沖彩乃 Ayano Hiraoki | 自然と人 | | |
| | | 23 | 4315146 | 森 千夏 Chinatsu Mori | これからの空き家になるいえたちへ ～空き家予備軍に対する提案～ | | |
| | | 24 | 4315204 | 内田昂輝 Koki Uchida | 札幌市街地におけるホール・劇場×商業施設×オフィスの計画 | | |
| | | 25 | 4315227 | 高見堂風花 Fuka Takamido | 園場の舎 ーsymbiotic agricultureー | | |
| | | 26 | 4315231 | 中川原佳奈 Kana Nakagawara | 自然をテーマとした生涯学習を支援する施設群の計画 | | |
| | | 27 | 2018年度卒業設計提出者リスト | | | | |
| | | 造形演習 I | 1年生1学期 | 28 | 4318129 | 本間結子 Yuiko Homma | 問題用紙をモチーフとした平面構成 |
| | | | | 4318230 | 樹澤かんな Kanna Masuzawa | 問題用紙をモチーフとした平面構成 | |
| | | | | 4318115 | 新保涼音 Suzune Shimpo | 問題用紙をモチーフとした平面構成 | |
| 4318215 | 塩谷拓希 Hiroki Shiotani | | | 問題用紙をモチーフとした平面構成 | | | |
| 29 | 4318231 | | | 三上舞子 Maiko Mikami | 季節をテーマとした自画像 | | |
| 4318202 | 石川茉佑香 Mayuka Ishikawa | | | 季節をテーマとした自画像 | | | |
| 4318209 | 京田華々 Hanaka Kyoda | | | 季節をテーマとした自画像 | | | |
| 4318120 | 高橋奈緒 Nao Takahashi | | | 光をテーマとした平面構成 | | | |
| 4318236 | 八柳光汰 Kota Yatsuyanagi | | | 光をテーマとした平面構成 | | | |
| 4318109 | 黒木 萌 Moe Kuroki | | | 光をテーマとした平面構成 | | | |
| 造形演習 II | 1年生2学期 | 30 | 4318119 | 高野さくら Sakura Takano | コラージュを主体とした平面構成 | | |
| | | 4318112 | 佐藤太一 Taichi Sato | コラージュを主体とした平面構成 | | | |
| | | 4318223 | 外川剛士 Tsuyoshi Togawa | コラージュを主体とした平面構成 | | | |
| | | 4318219 | 関本真矢 Maya Sekimoto | コラージュを主体とした平面構成 | | | |
| | | 31 | 4318102 | 五十嵐未来 Miku Igarashi | 身の回りのモノをモチーフとした細密画 | | |
| | | 4318122 | 田口提也 Daiya Taguchi | 身の回りのモノをモチーフとした細密画 | | | |
| | | 4318134 | 武者凌平 Ryohei Musya | 身の回りのモノをモチーフとした細密画 | | | |
| | | 4318226 | 福井彰一郎 Syoichiro Fukui | 建築と私をテーマとした立体構成 | | | |
| | | 4318116 | 鈴木 陽 Hinata Suzuki | 建築と私をテーマとした立体構成 | | | |
| | | 4318117 | 高崎菜々美 Nanami Takasaki | 建築と私をテーマとした立体構成 | | | |
| 空間デザイン 演習基礎 | 2年生1学期 | 32 | 4317108 | 上野雅貴 Masaki Ueno | 個人・小グループ課題 / 橋を架ける | | |
| | | 4317203 | 岩淵晃大 Kodai Iwabuchi | 個人・小グループ課題 / 橋を架ける | | | |
| | | 4317226 | 丸山莉奈 Rina Maruyama | 個人・小グループ課題 / 橋を架ける | | | |
| | | 4317134 | 屋形勇人 Yuto Ogata | 個人・小グループ課題 / 橋を架ける | | | |
| | | 4317209 | 佐々木裕平 Yuhei Sasaki | 個人・小グループ課題 / 橋を架ける | | | |
| | | 4317222 | 平田奈羅 Nara Hirata | 個人・小グループ課題 / 橋を架ける | | | |
| | | 4317105 | 磯貝洸太 Kota Isogai | 個人・小グループ課題 / 橋を架ける | | | |
| | | 4317127 | 原 真仲 Manaka Hara | 個人・小グループ課題 / 橋を架ける | | | |
| | | 4317215 | 高橋李華 Momoka Takahashi | 個人・小グループ課題 / 橋を架ける | | | |
| | | 4317232 | 山本誠也 Seiya Yamamoto | 個人・小グループ課題 / 橋を架ける | | | |
| | | 33 | SU KI MA グループ課題 / 光を…あじわう | 4317103 飯ヶ谷 健 Ken Iigaya 4317116 佐々木悠人 Yuto Sasaki 4317121 田中陽菜子 Hinako Tanaka 4317124 新井田彬 Akira Niida | 4317218 徳田愛礼 Aaya Tokuda 4317225 松永京士 Keito Matsunaga 4317234 結城大佑 Daisuke Yuki | | |
| | | 白い壁 グループ課題 / 光を…あじわう | 4317101 青山 穂 Ryo Aoyama 4317106 若佐香菜子 Kanako Iwasa 4317113 上村祥馬 Shoma Uemura 4317115 酒井唯衣 Yui Sakai | 4317135 山内崇正 Takamasa Yamauchi 4317213 志戸田行訓 Yukinori Shitoda 4317217 玉田幹太 Kanta Tamada 4317228 向井芽愛 Mei Mukai | | | |
| | | 経木で味わう光 グループ課題 / 光を…あじわう | 4317105 磯貝洸太 Kota Isogai 4317110 曾道 凌 Ryo Otomichi 4317119 菅原孝輝 Koki Sugawara 4317127 原 真仲 Manaka Hara | 4317215 高橋李華 Momoka Takahashi 4317223 藤原絢佳 Ayaka Fujiwara 4317232 山本誠也 Seiya Yamamoto 4317235 横田稔斗 Shuto Yokota | | | |
| 朝の目覚め グループ課題 / 光を…あじわう | 4317102 麻生香実 Komi Aso 4317111 碓西穂己 Raiki Kasai 4317114 熊原直也 Naoya Kumahara 4317126 濱野泰寿良 Takayo Hamano | 4317208 後藤悠也 Yuya Goto 4317231 山内智穂 Tomoki Yamauchi | | | | | |

| subject | | page | student no. | name | | title |
|-------------------------|---------|---------|-------------|---------------|--------------------------|----------------------|
| 空間デザイン 演習Ⅰ | 2年生2学期 | 34 | 4317121 | 田中陽菜子 | Hinako Tanaka | カフェ・テラス |
| | | 35 | 4317222 | 平田奈羅 | Nara Hirata | カフェ・テラス |
| | | 36 | 4317113 | 上村祥馬 | Shoma Kamimura | 小課題「住宅をさがそう」 |
| | | | 4317228 | 向井芽愛 | Mei Mukai | 小課題「住宅をさがそう」 |
| | | 37 | 4317121 | 田中陽菜子 | Hinako Tanaka | 住宅 |
| | | 38 | 4317226 | 丸山莉奈 | Rina Maruyama | 住宅 |
| 空間デザイン 演習Ⅱ | 3年生1学期 | 39 | 4316117 | 河原崎直美 | Naomi Kawarasaki | デザイン・スクール |
| | | 40 | 4316215 | 佐藤拓未 | Takumi Sato | デザイン・スクール |
| | | 41 | 4316124 | 佐藤茉由 | Mayu Sato | 小課題「建築作品をさがそう」 |
| | | | 4316239 | 峰田雪色 | Kirari Mineta | 小課題「建築作品をさがそう」 |
| | | 42 | 4316136 | 原田靖史 | Yasuhiro Harada | テナント・ビル |
| | | 43 | 4316215 | 佐藤拓未 | Takumi Sato | テナント・ビル |
| 建築デザイン論 | 3年生1学期 | 44 | 4316145 | 渡邊憲成 | Kensei Watanabe | 揺らぎ |
| | | | 4316238 | 三浦光雅 | Mitsumasa Miura | 批判的室礼 |
| | | 45 | 4316215 | 佐藤拓未 | Takumi Sato | 雲透き |
| | | | 4316242 | 山内翔馬 | Shoma Yamauchi | きだはし |
| 空間デザイン 演習Ⅲ | 3年生2学期 | 46 | 4316145 | 渡邊憲成 | Kensei Watanabe | アート+建築=X |
| | | 47 | 4316215 | 佐藤拓未 | Takumi Sato | アート+建築=X |
| | | 48 | 4316215 | 佐藤拓未 | Takumi Sato | 電車通りの「みんなの家」 |
| | | 49 | 4316242 | 山内翔馬 | Shoma Yamauchi | 電車通りの「みんなの家」 |
| 空間デザイン 演習Ⅳ | 4年生1学期 | 50 | 4315132 | 板東千尋 | Chihiro Bando | 大通公園前の図書交流館 |
| | | 51 | 4315227 | 高見堂風花 | Fuka Takamido | 大通公園前の図書交流館 |
| | | 52 | 4315132 | 板東千尋 | Chihiro Bando | 光と運送する建築 |
| | | 53 | 4315129 | 成島京聖 | Kyosei Narishima | 光と運送する建築 |
| 第11回 ガクナイコンペ 2018 | 全学年 | 54 | 4316215 | 佐藤拓未 | Takumi Sato | 第1位 3年生 |
| | | | 4316238 | 三浦光雅 | Mitsumasa Miura | 3年生 |
| | | 55 | 4315227 | 高見堂風花 | Fuka Takamido | 第2位 4年生 |
| | | | 4318120 | 高橋奈緒 | Nao Takahashi | 第3位 1年生 |
| | | | 4318117 | 高崎菜々美 | Nanami Takasaki | 第4位 1年生 |
| | 4316113 | 岡本 凌 | Ryo Okamoto | 第4位 3年生 | | |
| 2018年度 コンペ入賞作品 | | 56 | 4315110 | 小野陽平 | Yohel Ono | 第43回北の住まい住宅設計コンペ 奨励賞 |
| | 57 | 4315132 | 板東千尋 | Chihiro Bando | 第43回北の住まい住宅設計コンペ ベスト10入賞 | |

| subject | | page | student no. | name | | student no. | name | | | |
|----------------|---------|---------|-----------------|-----------------|------------------|------------------|-----------------|--------------------|----------------|----------------|
| 2018年度 学外活動 | 4年 | 58 | 4315102 | 一関真帆 | Maho Ichinoseki | 4315213 | 黒川横公 | Moku Kurokawa | | |
| | | | 4315110 | 小野陽平 | Yohel Ono | 4315226 | 菅原 陸 | Riku Sugawara | | |
| | | | 4315116 | 後藤将也 | Masaya Goto | 4315229 | 谷口碧望 | Aomi Taniguchi | | |
| | | | 4315125 | 多田峻平 | Ryohei Tada | 4315230 | 中川原佳奈 | Kana Nakagawara | | |
| | | | 4315127 | 藤堂 亘 | Wataru Todo | 4315232 | 中村優歩 | Yuhu Nakamura | | |
| | | | 4315128 | 中原幹太 | Kanta Nakahara | 4315235 | 長谷川駿 | Shun Hasegawa | | |
| | | | 4315129 | 成島京聖 | Kyosei Narishima | 4315236 | 林 亮汰 | Ryota Hayashi | | |
| | | | 4315131 | 八田裕誓 | Hirochika Hatta | | (以下4名：電子情報工学科) | | | |
| | | | 4315132 | 板東千尋 | Chihiro Bando | 4515140 | 吉岡恵一朗 | Keiichiro Yoshioka | | |
| | | | 4315145 | 本瀬祥子 | Shoko Motose | 4515136 | 南 海渡 | Kaito Minami | | |
| | | | 4315148 | 数田 翼 | Tsubasa Yabuta | 4515202 | 井田祥護 | Shogo Ida | | |
| | | | 4315210 | 笠原捺未 | Natsumi Kasahara | 4515209 | 藤満浩貴 | Hiroki Kuramitsu | | |
| | | | | 3年 | 4316103 | 阿部弘朗 | Hiroaki Abe | 4316144 | 山本美衣奈 | Miina Yamamoto |
| | | | | 4316112 | 太田百香 | Moka Ota | 4316206 | 大橋凜翔 | Rinto Ohashi | |
| | | | | 4316117 | 河原崎直美 | Naomi Kawarasaki | 4316210 | 菊池拓実 | Takumi Kikuchi | |
| | | | | 4316120 | 木幡雅史 | Masashi Kohata | 4316216 | 渋谷 駿 | Shun Shibuya | |
| | | | | 4316122 | 五嶋 楓 | Kaede Goshima | 4316237 | 松野晃大 | Kodai Matsuno | |
| | 4316131 | 筑紫彩香 | Ayaka Chikushi | 4316239 | 峰田雪色 | Kirari Mineta | | | | |
| | 4316143 | 山内 友 | Tomo Yamauchi | | | | | | | |
| | 2年 | 4317120 | 高橋菜祐 | Mayu Takahashi | 4317203 | 岩淵晃大 | Kodai Iwabuchi | | | |
| | 4317121 | 田中陽菜子 | Hinako Tanaka | 4317208 | 後藤悠也 | Yuya Goto | | | | |
| | 4317128 | 藤田奈奈 | Nana Fujita | 4317216 | 田中幹也 | Mikiya Tanaka | | | | |
| | 1年 | 4318105 | 片石宝良 | Takara Kataishi | 4318215 | 塩谷拓希 | Hiroki Shiotani | | | |
| | 4318112 | 佐藤太一 | Taichi Sato | 4318228 | 船越瑞惟 | Rui Funakoshi | | | | |
| | 4318122 | 田口堤也 | Daiya Taguchi | 4318238 | 山下陽平 | Yohei Yamashita | | | | |
| | 4318128 | 細田明義 | Akiyoshi Hosoda | | | | | | | |

2018年度北海道大学工学部建築学科 最優秀作品
近代建築別冊「卒業制作2019」掲載作品





■ Elevation



■ Perspective









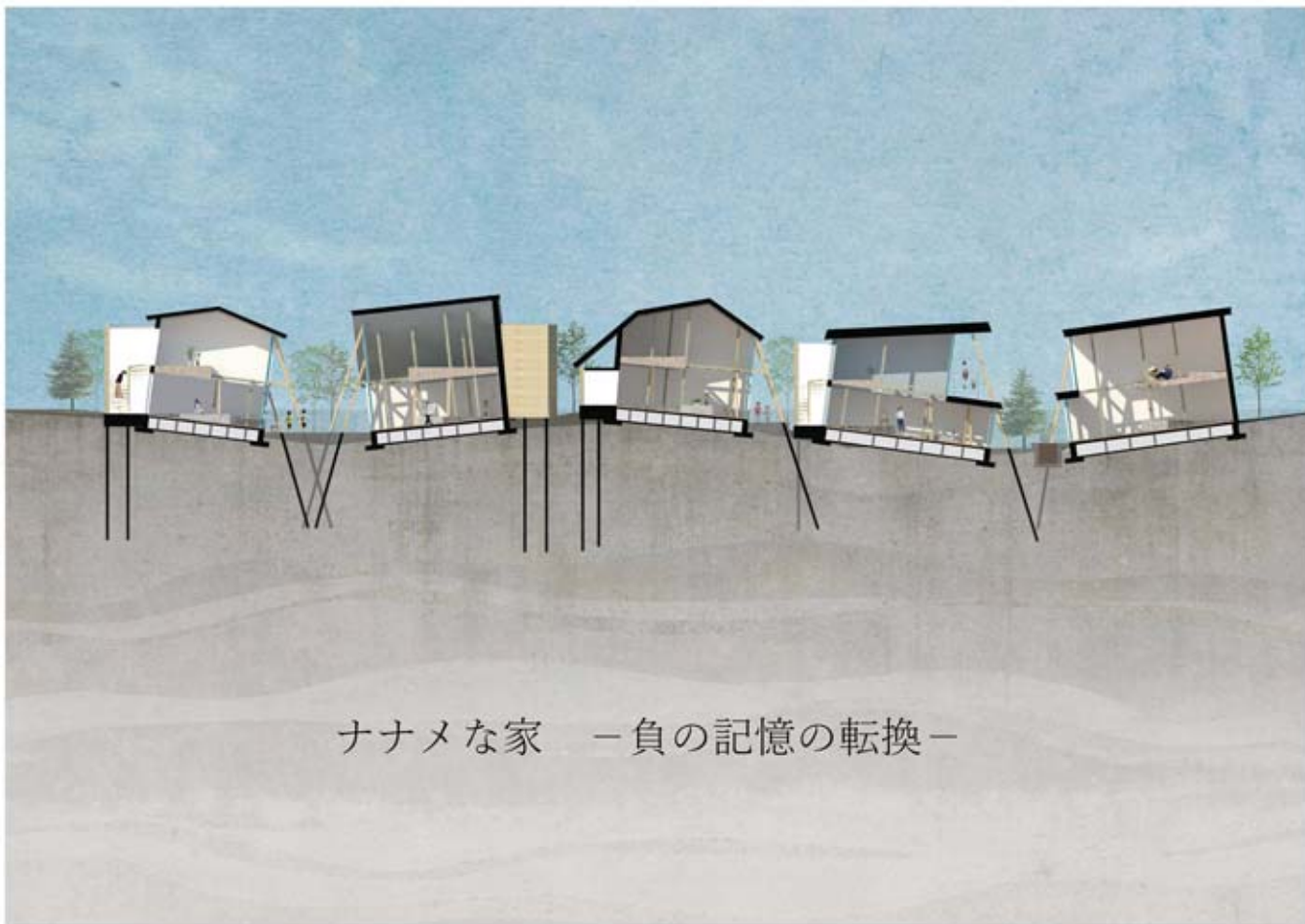








2018年度北海学園大学工学部建築学科 優秀賞作品
北海道卒業設計合同講評会2019 最優秀賞
JIA北海道支部学生卒業設計コンクール2019 審査委員特別賞
2019年度日本建築学会「全国大学・高専卒業設計展示会」 出展作品



はじめに



▲清田区豊原地区の既存北校舎の様子



清田区にありまがわい場所

清田区にありまがわい場所を示した図





傾きを日常に取り入れる

■既存の住空間における傾き

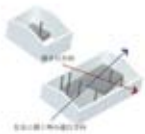


既存の傾きがあり、そのすべてが保たれている状態に類似す。心地の悪さを減らす。

傾いた空間は既存より大きなスケールで考える方が心地がよいのではと考える。既存の傾きを取り戻すのみに拘り、二階の床を一部傾き、吹き抜けをつくる。

既存の傾きがすべて保たれていることに心地の悪さを減らす。また、階層の傾き、傾きの設けにより住宅の開放性が低下し居住性が低下していることから既存の傾きを戻すと共に開放感を得る。

■傾きの方向性



坂道やスロープ等は傾きの向きに目を向けてみると、傾きのある場所には方向性があることがわかる。進行方向に向かって前後に傾斜がある場合は違和感なく進行できるが、進行方向に向かって左右に傾いている場合は進行することが難しくなる。とどまる際にも同じことが言える。

傾いた位置に進行方向に向かって左右に傾く時にまっすぐでも足を踏んずけていく。傾きの傾きはより文化的であるため、まっすぐな床は平面的に見て傾きに馴染みずれる。傾き内での方向性である。

大きなスロープで考えれば方向性が良いこと、傾き内での方向性から傾いた先に光や風があることで心地よくなるのではないかと考える。テラスで傾いた床に座ると視線の先には外が見える。





傾きを目標に取り入れる

■傾きを支える



傾いた床は構造的に不安定であり、傾きを確保する必要があり、補強するために窓内、外部にも設計する。また、水切りなどを加える必要がある用途を視野の周辺に備えて導入する。傾、傾には向きや傾度変化が起これば傾はこれ以上傾くのを防ぐ効果も得る。

■地盤変化による高さ関係の変化



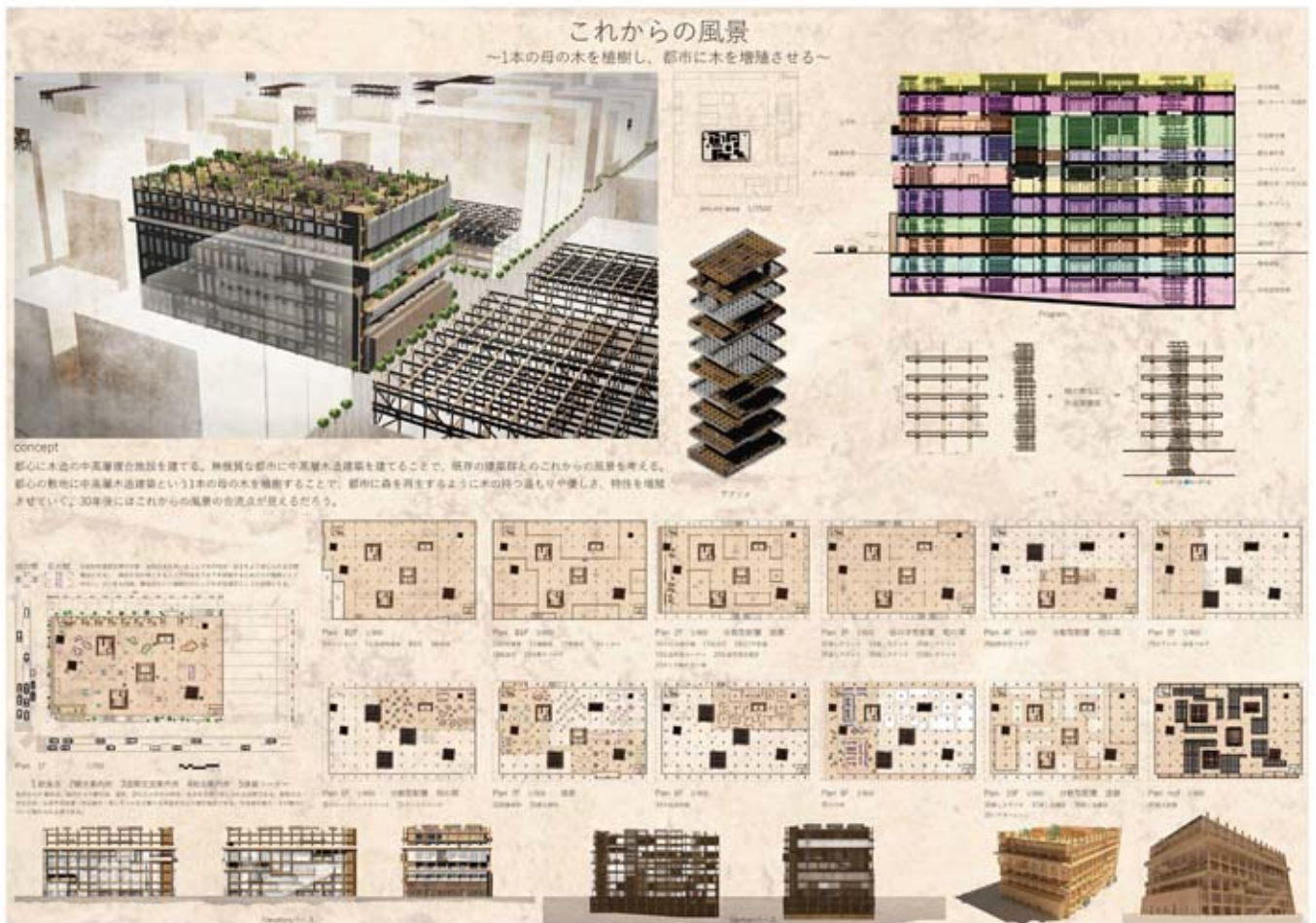
傾いた地盤式により元々平らだった住宅上の高さが変化する。大きくあけた開口が内側から外側へ傾き、高さが変化によってブライバーが傾斜される。



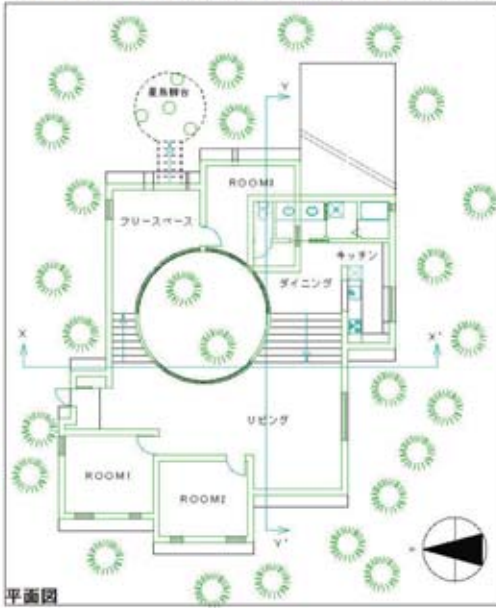




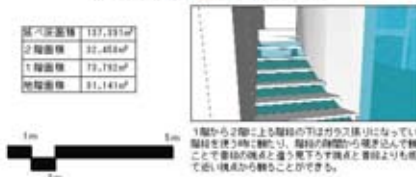
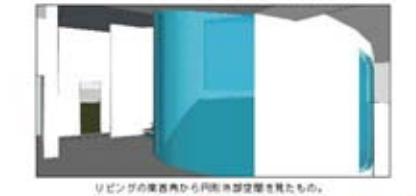
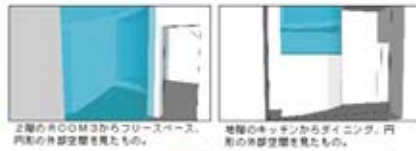




比較的平坦な場所のCommon Housing



このCommon Housingはダイニング・キッチン・トイレ・洗面台・書斎等・浴室がある階層、リビング・ROOM1・ROOM2・玄関がある1階、フリースペース・ROOM3がある2階、屋上から入ることができる屋上階からなる。住宅の奥人には内庭の外部空間があり、どの階からもそこにある自然を眺め楽しむことができる。



| | |
|------|----------|
| 延床面積 | 117,131㎡ |
| 2階面積 | 32,484㎡ |
| 1階面積 | 79,712㎡ |
| 屋上面積 | 31,441㎡ |

1階から2階以上の階梯の形がガラス張りになっていて、階段を使う時に、階段の移動の楽しみで、動くことで階段の両端と違う見下ろす視点と、階段よりも高くて近い視点から眺めることができる。

私が思うこと

私が住んでいる所は自然が多いところ。別に住んでみたいのは都心部で自然がほとんどないところ。自然が多いところと少ないところ両方に住んでみて感じたことは、家の中に入ると自然が周囲に多くてもなくても部屋の中に入れば全く関係なく、そもそも家の建っているのは建地であるというだけ。また、都心部よりも自然が綺麗に見えるというはよく響かされた。もう一つ思うことはたまにニュースになる動物が非常に増えて繁殖になることについて、人に棲む場所を奪われ動物も人もは遠く逃げていくだけで棲む場所がない動物の根本的な解決はしない。そこで私は自然の良さを再認識と新発見し、ゆるゆる自然と人が棲む場所を共有している住宅「Common Housing」を提案する。

現在の自然と人のあり方



自然と人の棲む場所には境界がある。人が棲む場所、自然（動物・植物・昆虫など）が棲む場所、自然は動物・植物・昆虫などで棲む場所を共有している。人は自然から棲む場所を奪い人のものとしている。人が自然の棲む場所を奪ったことで境界が生じた。棲む場所を奪われた自然は棲む場所が足りず、棲む場所を求めて人の棲む場所に行く。人は境界を越えて自然が入ってくることを望むが、

もし、人と自然が棲む場所を共有したならば自然が棲む場所を奪われることも望むがらうこともない。

自然の良さを再認識と新発見する楽しみ方

| 都心部 | 郊外 |
|--|--|
| <ul style="list-style-type: none"> ・空気が悪い →アトピーなどの原因に ・大通りや車が多く騒音がある所も ・平坦な土地が多い ・河、山、森などの自然が少ない →リスやキツネなどの生き物が少ない →自然と触れ合う場所が少ない →夜でもある程度明るい →直接見える星の数が少ない →見えにくいものは何とも思はない ・騒音がすぐになくなる →足跡がすぐになくなる | <ul style="list-style-type: none"> ・空気が良い →アトピーなどの症状が緩和される ・大通りや車が少ないため静か ・騒音が多い ・河、山、森などの自然が多い →リスやキツネなどの生き物が多い →自然と触れ合う場所が多い →夜になると星空が綺麗に見える →直接見える星の数が多く →見えれば綺麗だと感じる ・騒音が長く残る →足跡が長く残る |

楽しむ自然の要素。空気が良い、大通りや車が少ないため静か、山や河や森などの自然が多い、リスやキツネなどの動物が少ない、星



これから空き家になるいえたちへ

～空き家予備軍に対する提案～

▼空き家予備軍の活用方法

空き家予備軍の定義…
空き家になる前の状態で、老齢人口の世代のみで家族構成が保たれているまたは、住み替えることを考えている状態

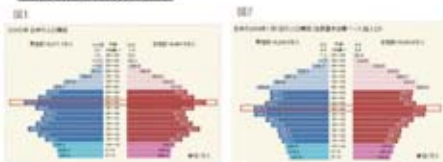
空き家予備軍の活用方法は、住み替える、賃貸物件にする、別の用途に転用する、売却する、などがある。空き家予備軍に対する活用方法の選定は、もともと住んでいる人から話をとることで、その人の意向や希望を踏まえて行うことが重要である。また、空き家予備軍の活用方法の選定は、その人の意向や希望を踏まえて行うことが重要である。



▼敷地周辺の様子



▼人口の推移(全国)



2000年の15歳未満人口は約1,000万人、2020年の15歳未満人口は約700万人と減少している。一方、65歳以上の高齢者人口は約2,500万人と増加している。これは、少子高齢化の進行を示している。

「65歳以上の世代が人口増のペースに上回っている、これを表せる数字の割合が分かる」
→ **高齢化社会、少子化の問題の深刻さが分かる**

▼空き家の増加

空き家の増加は…
SAMDの50歳以上(平均64歳)の22世帯年々増加の傾向にアンダー

図1: 住み替えるの傾向

| | |
|--------------|-------|
| 1. 住み替える | 27.2% |
| 2. 賃貸物件にする | 24.3% |
| 3. 別の用途に転用する | 22.3% |
| 4. 売却する | 17.5% |
| 5. その他 | 9.7% |

「この結果から考えられること」
老齢人口(65歳以上のシニア世代)が増えている。これは、住環境に老齢人口の世代の者が住んでいることが考えられる。そのため、古い家や段差の多い家を建て替える住環境に住み替えることを考える。

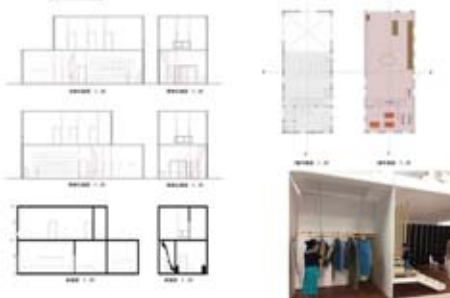


「このことから、住み替えることを考えている老齢人口の世代が住んでいる現在の住環境(空き家予備軍)が増えているのではないかと考える。」

▼ Before



▼ After

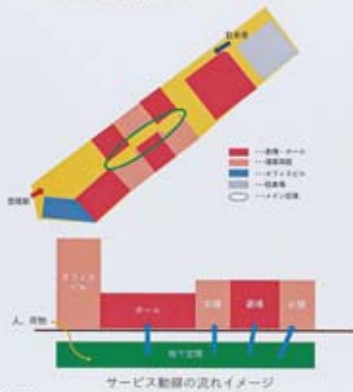


II 設計趣旨

札幌にはホールや劇場が集まっている場所はなく、固まって存在しているとしても、同じ建物の別階という縦の関係で存在していることが多い。そのうえ、他県に比べて施設そのものの数が少ないという原因も相まってコンサート・演劇文化が浸透していない。そこで、複数のホール・劇場を他のメインの出かけ先としても利用されるような商業施設や飲食店と並べて設け、コンサート・演劇に馴染みのなかった人にも出かけ先の選択肢として浸透するような空間を提案する。

| 県庁所在地 | ホール・劇場の数 [件] |
|-------|-----------------|
| 23区 | 54 |
| 大阪市 | 11 |
| 名古屋市 | 9 |
| 札幌市 | 4 |
| 福岡市 | 5 |

札幌市のホール・劇場の数(2019/7現在)

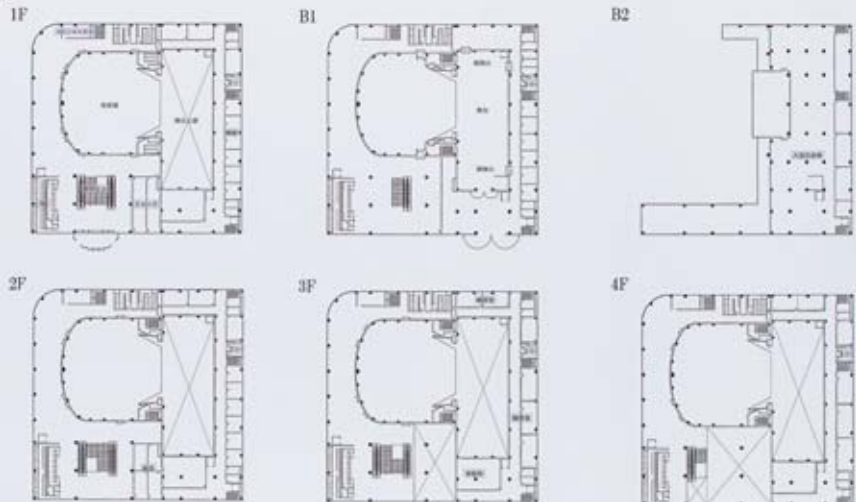


III 配置計画

- 一本の街道をメインとしてつくり、劇場の向かいには飲食店または商業施設を配置することで、劇場利用者以外の視線の先に一度は必ず劇場がくるようにする。これにより劇場というものに触れる機会を増やす。
- 街道により大きく二つに分かれる施設群は最上階層に直通の動線をそれぞれ作り、上階同士を繋ぐエスカレーターをつけることで上階のみでの回遊性を生む。
- 敷地外の歩道に接している商業施設北側に中央の街道につながる路地のような道をつくることで、街道の賑わいが外から見えるようになり、外からも興味を持ちやすいつくりしている。
- 客動線とサービス動線をサービス動線の入口すべて地下に収めることで完全に分離している。

平面図1/400

大ホール



圃場の舎 / Symbiotic Agriculture

■コンセプト
圃場の舎は、都市近郊の農業振興を目的として、都市近郊の農地を有効に活用し、都市住民と農業者との交流を促進する。圃場の舎は、都市住民が農業体験や収穫体験を通じて、食の大切さや自然の恵みを実感できる。また、農業者が都市住民と交流することで、新たな市場を開拓できる。圃場の舎は、都市住民と農業者の共生を実現するための重要な役割を果たす。

■圃場の舎の位置
圃場の舎は、都市近郊の農地に建設される。圃場の舎は、都市住民が農業体験や収穫体験を通じて、食の大切さや自然の恵みを実感できる。また、農業者が都市住民と交流することで、新たな市場を開拓できる。圃場の舎は、都市住民と農業者の共生を実現するための重要な役割を果たす。

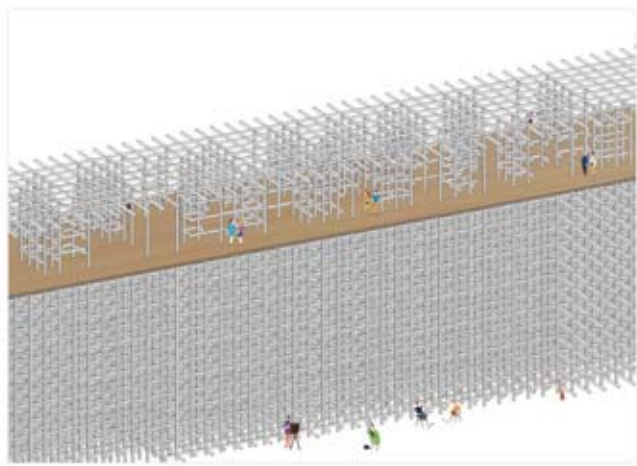
■圃場の舎の特徴
圃場の舎は、都市住民が農業体験や収穫体験を通じて、食の大切さや自然の恵みを実感できる。また、農業者が都市住民と交流することで、新たな市場を開拓できる。圃場の舎は、都市住民と農業者の共生を実現するための重要な役割を果たす。

■圃場の舎の構造
圃場の舎は、都市住民が農業体験や収穫体験を通じて、食の大切さや自然の恵みを実感できる。また、農業者が都市住民と交流することで、新たな市場を開拓できる。圃場の舎は、都市住民と農業者の共生を実現するための重要な役割を果たす。

■圃場の舎の環境
圃場の舎は、都市住民が農業体験や収穫体験を通じて、食の大切さや自然の恵みを実感できる。また、農業者が都市住民と交流することで、新たな市場を開拓できる。圃場の舎は、都市住民と農業者の共生を実現するための重要な役割を果たす。

■圃場の舎の運営
圃場の舎は、都市住民が農業体験や収穫体験を通じて、食の大切さや自然の恵みを実感できる。また、農業者が都市住民と交流することで、新たな市場を開拓できる。圃場の舎は、都市住民と農業者の共生を実現するための重要な役割を果たす。

■圃場の舎の将来
圃場の舎は、都市住民が農業体験や収穫体験を通じて、食の大切さや自然の恵みを実感できる。また、農業者が都市住民と交流することで、新たな市場を開拓できる。圃場の舎は、都市住民と農業者の共生を実現するための重要な役割を果たす。



2018年度 北海学園大学 工学部建築学科 卒業設計提出者リスト
Graduation design presenter list '18

| | | | |
|---------|-------|------------------|--------------------------------------|
| 4315110 | 小野陽平 | Yohei Ono | 倉庫のある駅 ～篠路の歴史と伝統のアーカイブ～ |
| 4315114 | 久保ふくの | Fukuno Kubo | Plesant School -子供たちの今と未来があかるくあるように- |
| 4315129 | 成島京聖 | Kyosei Narishima | これからの風景 ～1本の母の木を植樹し、都市に木を増殖させる～ |
| 4315132 | 板東千尋 | Chihiro Bando | ナナメな家 -負の記憶の転換- |
| 4315135 | 平沖彩乃 | Ayano Hiraoki | 自然と人 |
| 4315146 | 森 千夏 | Chinatsu Mori | これからの空き家になるいえたちへ ～空き家予備軍に対する提案～ |
| 4315204 | 内田昂輝 | Koki Uchida | 札幌市街地におけるホール・劇場×商業施設×オフィスの計画 |
| 4315227 | 高見堂風花 | Fuka Takamido | 圃場の舎 -symbiotic agriculture- |
| 4315231 | 中川原佳奈 | Kana Nakagawara | 自然をテーマとした生涯学習を支援する施設群の計画 |

① 問題用紙をモチーフとした平面構成

この紙を自由に加工し、画用紙に鉛筆で描きなさい。(素材は鉛筆)
紙のもつ性質と印刷された文字をうまく生かしながら表現すること。



① 本間結子
Yuiko Homma
4318129



① 樹澤かな
Kanna Masuzawa
4318230



① 新保涼音
Suzune Shimpo
4318115



① 塩谷拓希
Hiroki Shiotani
4318215

② 季節をテーマとした自画像

季節をテーマに自画像を描きなさい。(素材は鉛筆)

自画像の配置は自由ですが、画面に今の季節を感じさせる要素を必ず入れること。

③ 光をテーマとした平面構成

光をテーマに自由に表現しなさい。(着彩)

安易に光を直接描こうとせず、光とはどういうものか?もう一度しっかり自然を観察しながら、あなたの狙いが表現できる場所で描くこと。(屋外制作)



② 三上舞子
Maiko Mikami 4318231



③ 高橋奈緒
Nao Takahashi 4318120



② 石川茉佑香
Mayuka Ishikawa 4318202



③ 八柳光汰
Kota Yatsuyanagi 4318236



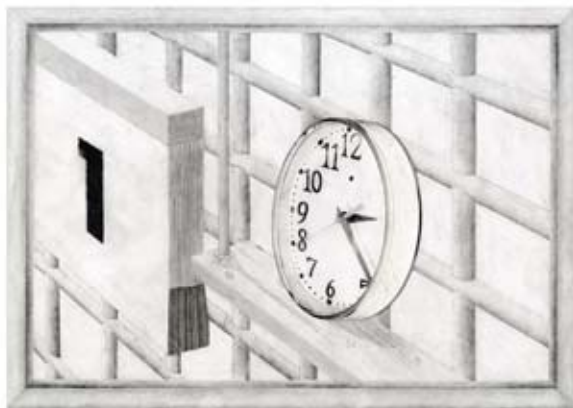
② 京田華々
Hanaka Kyoda 4318209



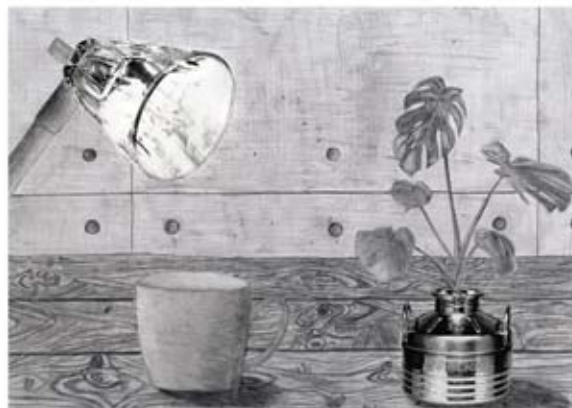
③ 黒木 萌
Moe Kuroki 4318109

④ コラージュを主体とした平面構成

与えられた写真の中から2要素程度とりあげ、それらを主役とした画面を構成しなさい。(素材は自由)
コラージュしたものが画面の中で自然に存在するよう空間を描くこと。



④ 高野さくら
Sakura Takano
4318119



④ 佐藤太一
Taichi Sato
4318112



④ 外川剛士
Tsuyoshi Togawa
4318223



④ 関本真矢
Maya Sekimoto
4318219

⑤ 身の回りのモノをモチーフとした細密画

細密描写にふさわしいモチーフをあなたの身の回りから探し出し、平面構成しなさい。(着彩)
全体のバランスというより、普段は面倒臭くて省略したくなるような細部に視点を向けること。

⑥ 建築と私をテーマとした立体構成

与えられた素材(スチレンボード、樹脂粘土)を最大限に生かし「建築と私」をテーマに自由に表現しなさい。(素材は自由)
但し、作品サイズは28cm×21cm×5cmの範囲内とする。



⑤ 五十嵐未来
Miku Igarashi
4318102



⑥ 福井彰一郎
Syochiro Fukui
4318226



⑤ 田口提也
Daiya Taguchi
4318122



⑥ 鈴木 陽
Hinata Suzuki
4318116



⑤ 武者凌平
Ryohei Musya
4318134



⑥ 高崎菜々美
Nanami Takasaki
4318117

個人・小グループ課題／
橋を架ける

2年生の1学期から山鼻キャンパスでの生活が始まる。建築学科において最初に取り組む空間デザインの演習である。空間にはその機能に加えて美しさと強さも求められる。演習の冒頭では、一枚の紙であってもその特性の正しい理解を通じ相当の重さを支える橋が実現することを、試行錯誤を経て実作し実感する。限られた材料を用いて、材料の特性と構法の特徴を理解したうえで、それを自在に活かすことは、空間を創造する力の視野を広げる。初期段階では各個人が制作検討を進める。その後、自らの案を携えて3～4名の小グループによる協議・制作へと移行する。完成後には、作品の美しさを互いに評価したのち、簡易な強度試験を実施する。

強度トップ3の橋 (左から1位、2位、3位)



4317108 上野雅貴 Masaki Ueno
4317203 岩淵晃大 Kodai Iwabuchi
4317226 丸山莉奈 Rina Maruyama

4317134 屋形勇人 Yuto Ogata
4317209 佐々木裕平 Yuhei Sasaki
4317222 平田奈羅 Nara Hirata

4317105 磯貝洸太 Kota Isogai
4317127 原 真仲 Manaka Hara
4317215 高橋李華 Momoka Takahashi
4317232 山本誠也 Seiya Yamamoto

そのほかの橋



演習の風景



つよい橋の検討



ワークショップ



検討経過発表会



デザイン方針発表会

グループ課題/
光を…あじわう

演習の後半では、個人・小グループ課題を通じて得た創造経験を踏まえて6～8名のグループ制作に移行する。作品のテーマ設定、アイデア出し、素材の探索、工程計画の設定、1:10模型による検討などを経て、実寸作品の制作を目指す。グループ課題の目的は次の5点である。

- ①大通公園西10丁目の芝生広場を想定敷地とし光の特性と人の感覚との関係を考慮した空間を創造する。
- ②テーマと空間との完全なる合致を探索する。
- ③具体的な用途への応答に縛られすぎず空間性を意識する。
- ④コミュニケーション能力、責任ある作業分担能力、スケジュール管理能力を身につける。
- ⑤イメージ(想像)とリアル(現実)の間に存在する様々な要素を仲間と共に発見・体験する。

特色のある作品



SU KI MA

- | | | |
|---------|--------|-----------------|
| 4317103 | 飯ヶ谷 健 | Ken Iigaya |
| 4317116 | 佐々木 悠人 | Yuto Sasaki |
| 4317121 | 田中 陽菜子 | Hinako Tanaka |
| 4317124 | 新井 田彬 | Akira Niida |
| 4317218 | 徳田 愛礼 | Aaya Tokuda |
| 4317225 | 松永 京士 | Keito Matsunaga |
| 4317234 | 結城 大佑 | Daisuke Yuki |



白い壁

- | | | |
|---------|--------|-------------------|
| 4317101 | 青山 稜 | Ryo Aoyama |
| 4317106 | 岩佐 香菜子 | Kanako Iwasa |
| 4317113 | 上村 祥馬 | Shoma Uemura |
| 4317115 | 酒井 唯衣 | Yui Sakai |
| 4317135 | 山内 崇正 | Takamasa Yamauchi |
| 4317213 | 志戸 田行訓 | Yukinori Shitoda |
| 4317217 | 玉田 幹太 | Kanta Tamada |
| 4317228 | 向井 芽愛 | Mei Mukai |



経木で味わう光

- | | | |
|---------|-------|------------------|
| 4317105 | 磯貝 洸太 | Kota Isogai |
| 4317110 | 音道 凌 | Ryo Otomichi |
| 4317119 | 菅原 孝輝 | Koki Sugawara |
| 4317127 | 原 真仲 | Manaka Hara |
| 4317215 | 高橋 李華 | Momoka Takahashi |
| 4317223 | 藤原 絢佳 | Ayaka Fujiwara |
| 4317232 | 山本 誠也 | Seiya Yamamoto |
| 4317235 | 横田 柊斗 | Shuto Yokota |



朝の目覚め

- | | | |
|---------|--------|-----------------|
| 4317102 | 麻生 香実 | Komi Aso |
| 4317111 | 葛西 頼己 | Raiki Kasai |
| 4317114 | 熊原 直也 | Naoya Kumahara |
| 4317126 | 濱野 泰寿良 | Takayo Hamano |
| 4317208 | 後藤 悠也 | Yuya Goto |
| 4317231 | 山内 智穂 | Tomoki Yamauchi |

そのほかの作品



グループ課題 実寸制作



制作風景

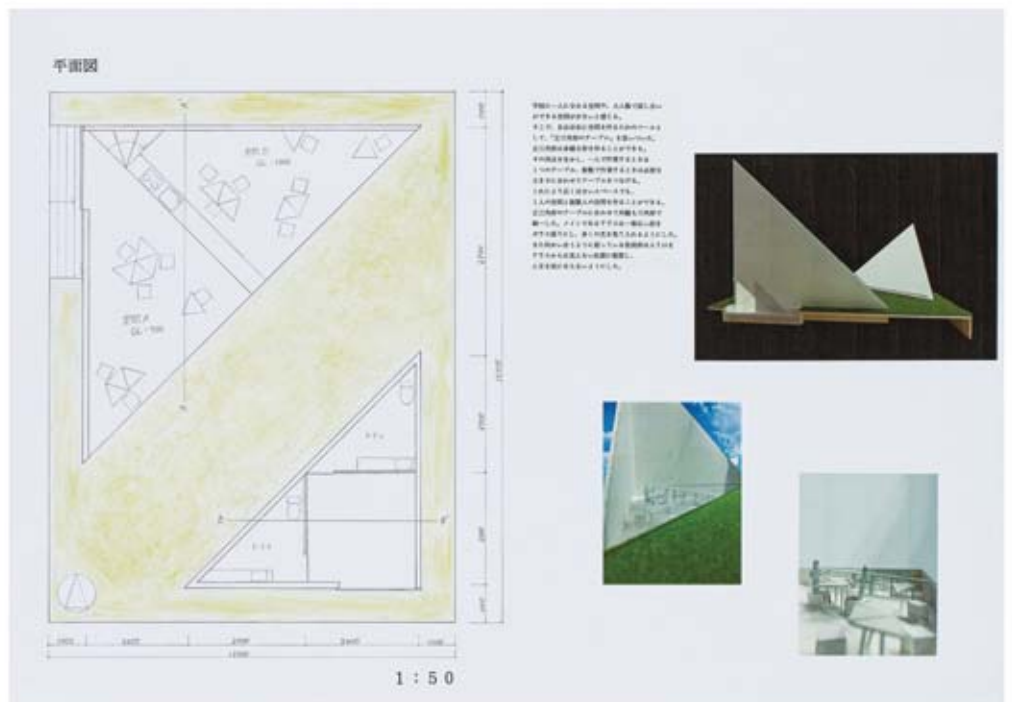
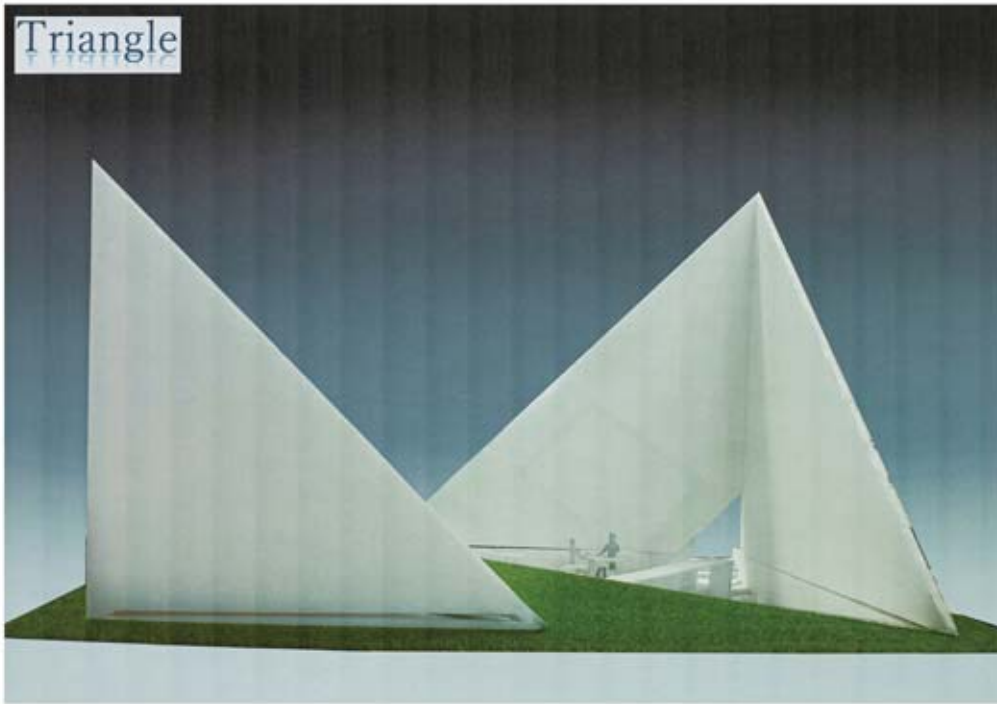
発表風景

カフェ・テラス

工学部校地の一角に建つ学生・教職員のための「たまり場（カフェテラス）」の設計。敷地は東西12m×南北15m。床面積は50㎡程度まで。用途は喫茶を主とするが、作品展示コーナー、ミーティングルームなど、各自が必要と考えるスペースも自由に盛り込んでよい。

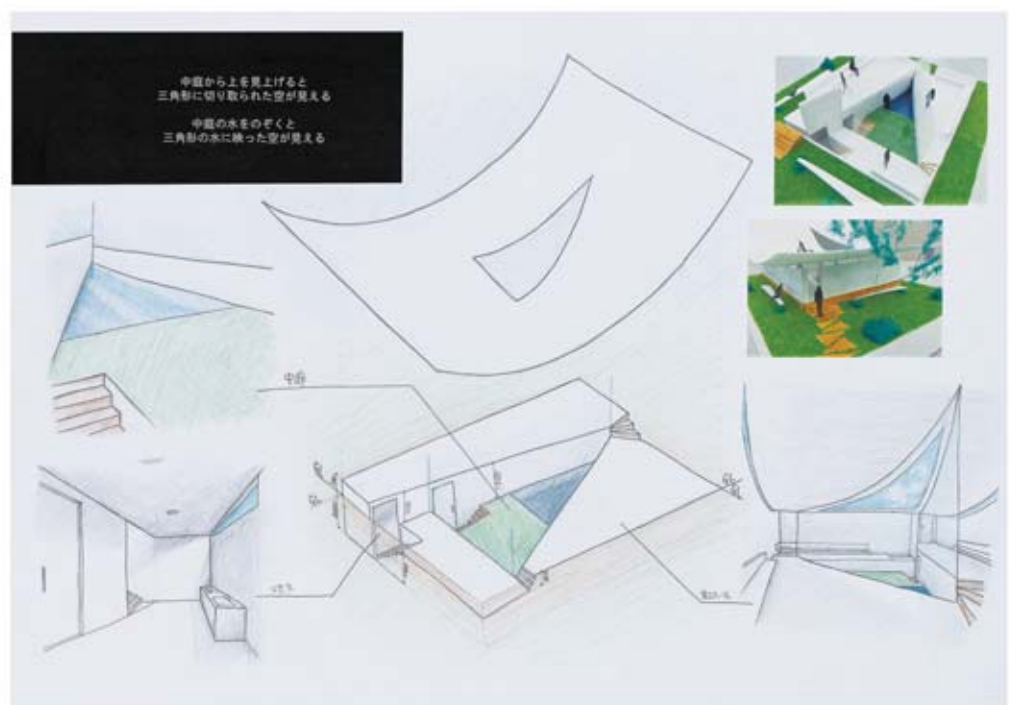
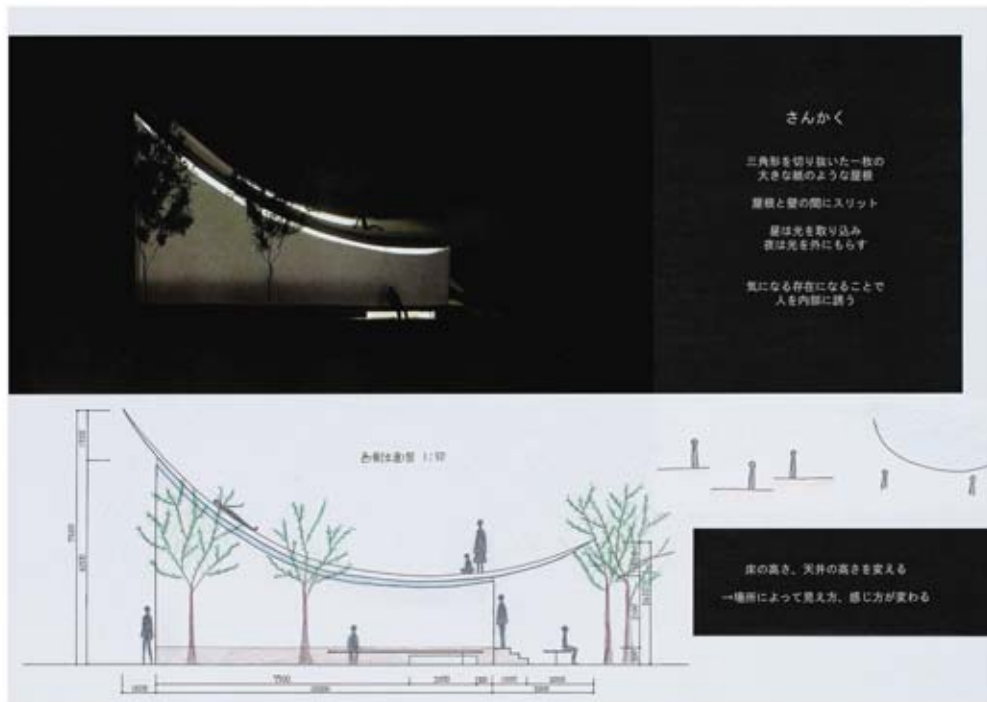
田中陽菜子
Hinako Tanaka

4317121



平田奈羅
Nara Hirata

4317222



小課題「住宅をさがそう」

デザインを学ぶ効果的な方法の一つは、優れた作品をたくさん見ること、そしてそれを手で描いてみることです。この課題はそのためのトレーニングであるとともに、次の課題「住宅」のための事例研究も兼ねています。

紙の家 - PAPER HOUSE -





説明

建築家：上村祥馬
 建築形式：自由形建築
 所在地：東京都武蔵野市
 竣工年：1999年7月
 構造：下地コンクリート
 高さ：1.5m
 敷地面積：約40㎡
 延床面積：約40㎡
 建築費：約100万円

特徴

東京都武蔵野市にある上村祥馬の自宅である。この家は、建築家の上村祥馬が、自身の生活スタイルに合わせて設計された。この家は、自由な形状の壁と、天井の構造が特徴的である。また、この家は、自然光を取り入れるための大きな開口部を設けている。この家は、上村祥馬の生活スタイルに合わせて設計された。この家は、自由な形状の壁と、天井の構造が特徴的である。また、この家は、自然光を取り入れるための大きな開口部を設けている。

この作品を学ぶ意義

建築家の上村祥馬は、この家を設計するにあたって、自由な形状の壁と、天井の構造を追求した。この家は、自然光を取り入れるための大きな開口部を設けている。この家は、上村祥馬の生活スタイルに合わせて設計された。この家は、自由な形状の壁と、天井の構造が特徴的である。また、この家は、自然光を取り入れるための大きな開口部を設けている。

上村祥馬
Shoma Kamimura
4317113

丘の上の家 HILLTOP HOUSE



設計者
 上村祥馬
 建築形式：自由形建築
 所在地：東京都武蔵野市
 竣工年：1999年7月
 構造：下地コンクリート
 高さ：約3.5m
 敷地面積：約100㎡
 延床面積：約100㎡
 建築費：約100万円

この家は、建築家の上村祥馬が、自身の生活スタイルに合わせて設計された。この家は、自由な形状の壁と、天井の構造が特徴的である。また、この家は、自然光を取り入れるための大きな開口部を設けている。この家は、上村祥馬の生活スタイルに合わせて設計された。この家は、自由な形状の壁と、天井の構造が特徴的である。また、この家は、自然光を取り入れるための大きな開口部を設けている。

1階平面図



2階平面図



断面図



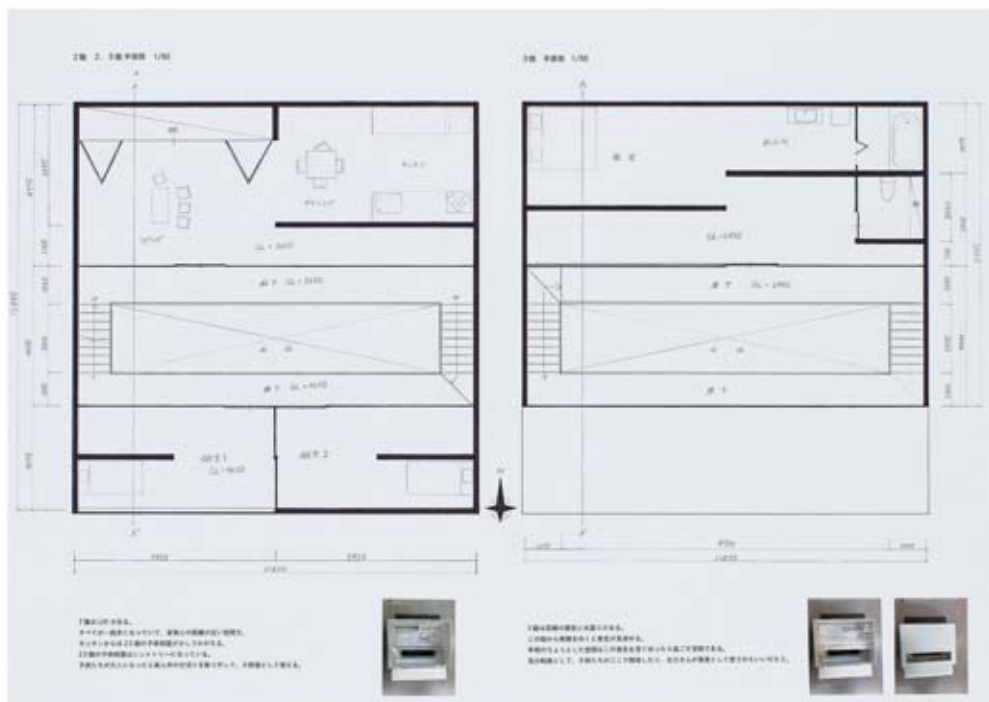
向井芽愛
Mei Mukai
4317228

住宅

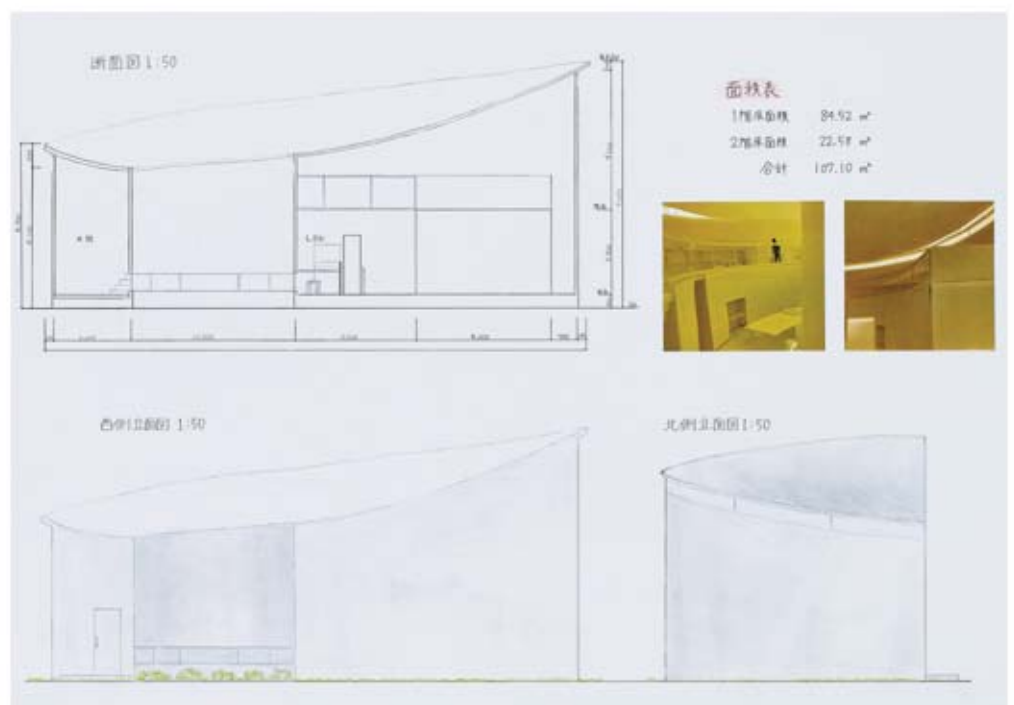
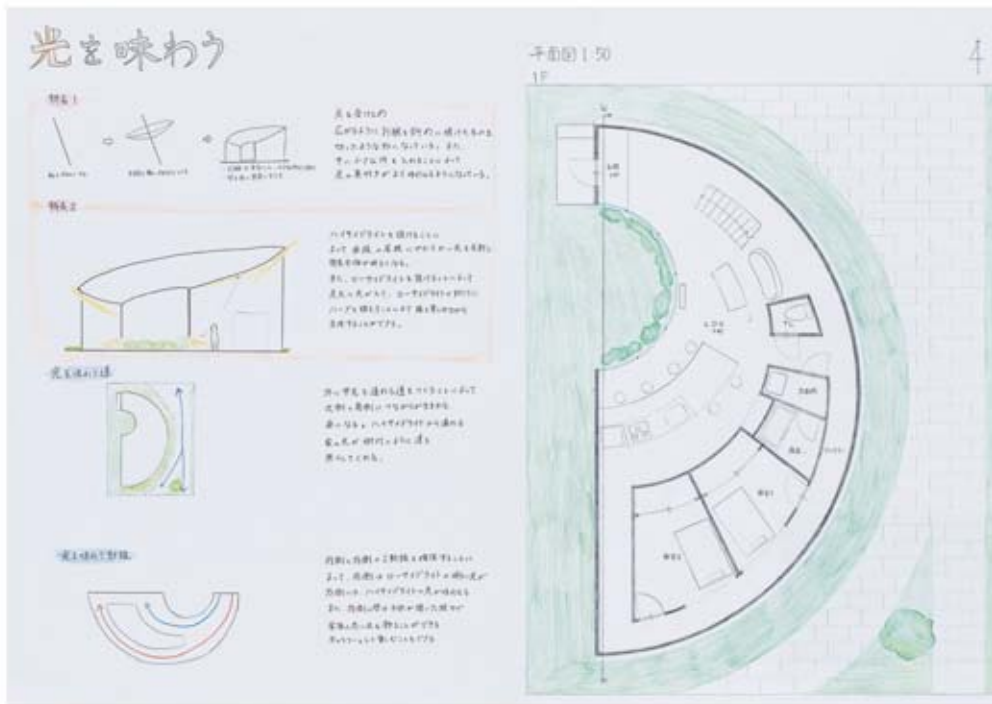
現代人の生活にふさわしい魅力ある住まいの設計。敷地は東西14m×南北18m。北に車道、南にプレイロットと遊歩道が隣接。周囲は閑静な住宅地。家族構成は夫婦と子供二人（10代の長男、長女）。

田中陽菜子
Hinako Tanaka

4317121



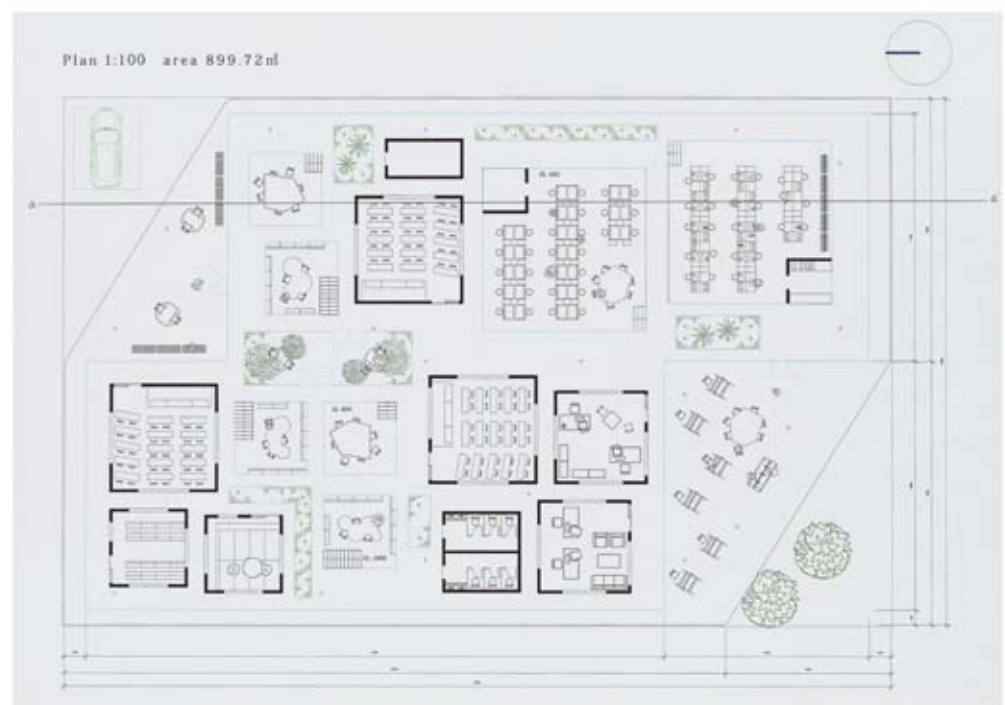
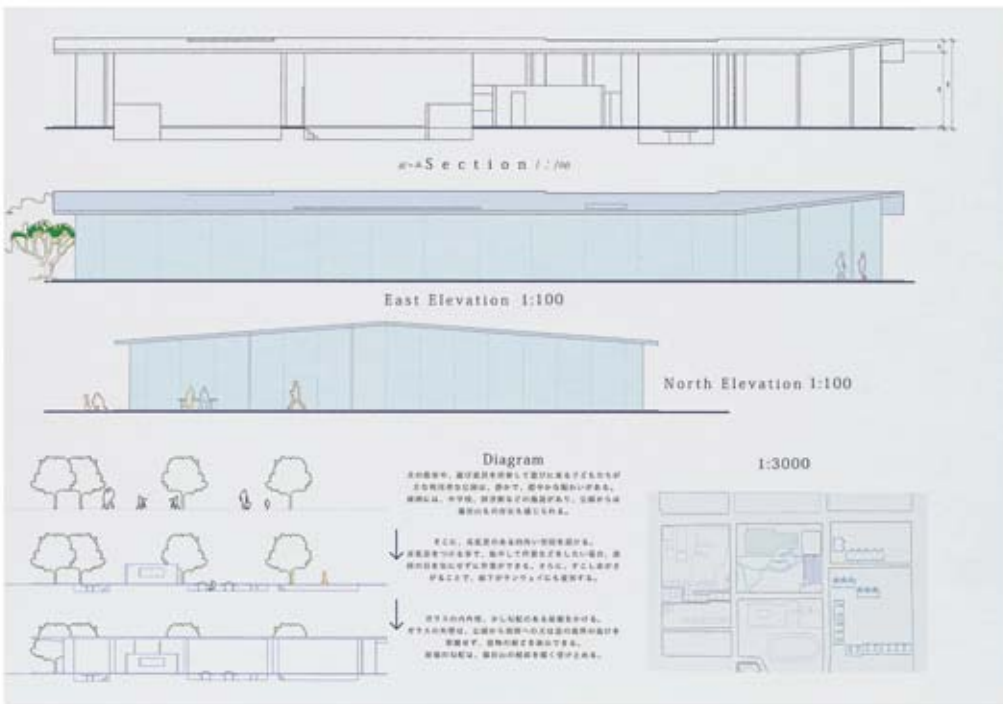
丸山莉奈 4317226
Rina Maruyama



デザイン・スクール

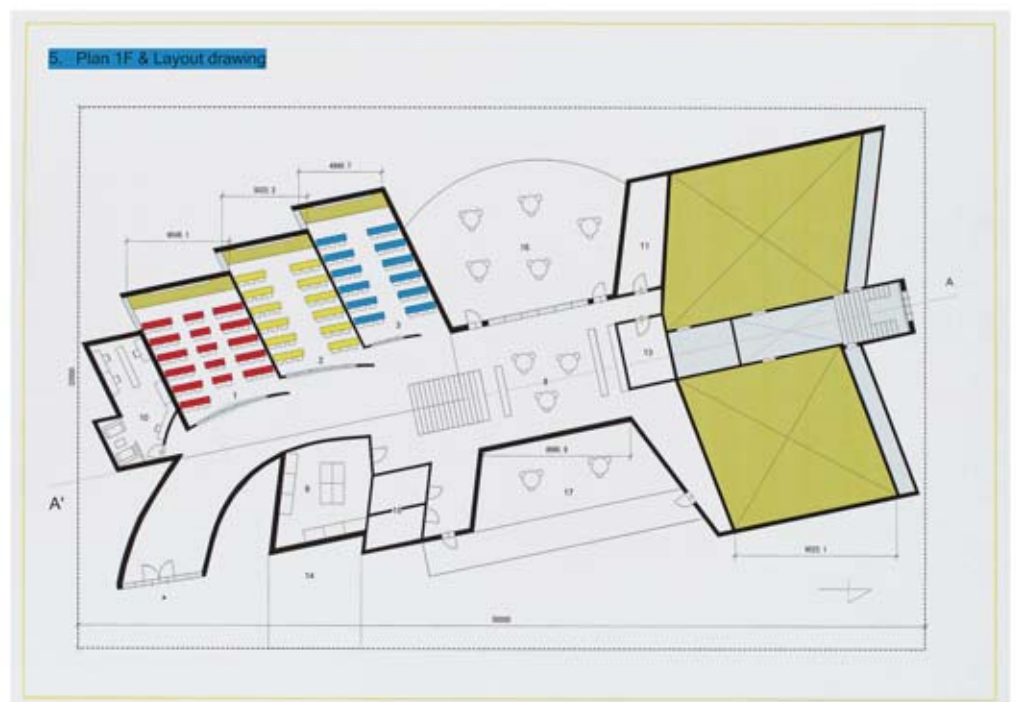
これは、趣味や日常生活、あるいは将来の仕事のためにデザインを学ぶための建築です。(ファッション、インテリアの2コース、2年制)。デザインの勉強にふさわしい雰囲気のカンパスと学校生活を楽しめるような場を留意してほしい。設計にあたっては次のことに留意してほしい。①授業ばかりでなく、課外での学習・休憩など、学生の活動・動きを考えた建築の提案。(内部空間のほか、校庭など屋外の場のあり方、内部とのつながり方など) ②校舎全体が円滑に機能するような各空間の配置の検討。(教室群、演習室、教員室、図書室、管理用諸室、休憩・移動空間、屋外の居場所など、相互の位置関係) ③敷地周辺の環境との関係や住民に開かれた建築の提案など。

河原崎直美 4316117
Naomi Kawarasaki



佐藤拓未
Takumi Sato

4316215

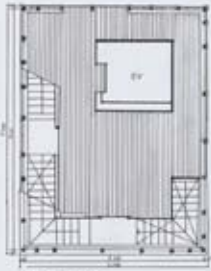


小課題「建築作品をさがそう」

これは、趣味や日常生活、あるいは将来の仕事のためにデザインを学ぶための建築です。(ファッション、インテリアの2コース、2年制)。デザインの勉強にふさわしい雰囲気のカンパスと学校生活を楽しめるような場を留意してほしい。設計にあたっては次のことに留意してほしい。①授業ばかりでなく、課外での学習・休憩など、学生の活動・動きを考えた建築の提案。(内部空間のほか、校庭など屋外の場のあり方、内部とのつながり方など)②校舎全体が円滑に機能するような各空間の配置の検討。(教室群、演習室、教員室、図書室、管理用諸室、休憩・移動空間、屋外の居場所など、相互の位置関係)③敷地周辺の環境との関係や住民に開かれた建築の提案など。

銀座夏野Rbig

設計 宮本 雄介・佐藤 菜由 / TNH
 施工 藤本 工務店
 工期 2015.2. - 2017.4



4階平面 概観図



断面図 概観図



本館は、銀座のランドマークとして再建された建物の一角にあり、既存の建物の一部を再利用し、新しい空間を創出している。既存の建物の一部を再利用し、新しい空間を創出している。

空間は、既存の建物の一部を再利用し、新しい空間を創出している。既存の建物の一部を再利用し、新しい空間を創出している。

本館は、銀座のランドマークとして再建された建物の一角にあり、既存の建物の一部を再利用し、新しい空間を創出している。既存の建物の一部を再利用し、新しい空間を創出している。

コメント

銀座の中心部にあり、4層の専門店が自社のビルとして建てられたもの。

建物の中心部にあり、4層の専門店が自社のビルとして建てられたもの。建物の中心部にあり、4層の専門店が自社のビルとして建てられたもの。

佐藤 菜由
 Mayu Sato
 4316124

テクニカハウス

設計 竹中 誠
 施工 竹中 誠
 構造 鉄骨鉄筋コンクリート造 一部鉄骨造
 工期 2009年12月 - 2011年12月

この建物は、既存の建物の一部を再利用し、新しい空間を創出している。既存の建物の一部を再利用し、新しい空間を創出している。

この建物は、既存の建物の一部を再利用し、新しい空間を創出している。既存の建物の一部を再利用し、新しい空間を創出している。

この建物は、既存の建物の一部を再利用し、新しい空間を創出している。既存の建物の一部を再利用し、新しい空間を創出している。



断面図 概観図



平面図 概観図

この建物は、既存の建物の一部を再利用し、新しい空間を創出している。既存の建物の一部を再利用し、新しい空間を創出している。

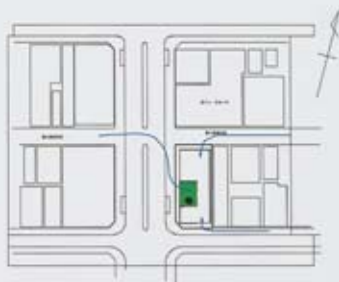
峰田 雪色
 Kirari Mineta
 4316239

テナント・ビル

床を多層化したビルは都心における建築の典型です。多層化に伴い構造、設備、交通空間などが立体化し、近隣のビルや街並とも密接した関係におかれます。それらは制約条件といえますが、同時に都市建築ならではの特徴でもあります。都心に働く人々や都心を楽しむ人々にとってどのような建築が期待されるか、また街並や敷地条件に対してどのような建築がふさわしいか、テナント・ビルの設計を通じて提案してほしい。

原田靖史 4316136
Yasuhiro Harada

Airy Complex



敷地周辺図 1:1000

青線は客の動線の例。
先ドン・キホー字地には、商業店舗と分譲マンションからなる16階建ての複合ビルに建て替えが予定されている。

| | 総面積 | 収益面積 | 非収益面積 |
|-----|---------|--------|---------|
| 1F | 638.45 | 96.96 | 541.49 |
| 2F | 522.30 | 181.63 | 340.69 |
| 3F | 522.73 | 123.24 | 399.49 |
| 4F | 790.20 | 229.07 | 561.13 |
| 5F | 790.20 | 244.14 | 546.06 |
| 11F | 790.20 | 0.00 | 790.20 |
| 合計 | 4054.08 | 875.22 | 3178.86 |

レントプル比 21.59%

Concept

地元民から観光客まで多くが行き交う路小路商店街。そこは各店舗の店内放送や音楽、客の会話などで賑わいを見せている。そんな活気が溢れる自商店街にはゆくり落ちる静けさを感じることが出来る施設が少ないように感じた。また、道路の混雑は自動車交通量が多い上、市電も通っており、敷地周辺の空気が綺麗とは言いえない状況であると考えた。

そこで木材や緑物を取り入れ温かみを生み出し、高低差やカーテンウォールで開放感をつくることで訪れる人がリラックスできる空間を提案する。

X-X' 断面図 1/200



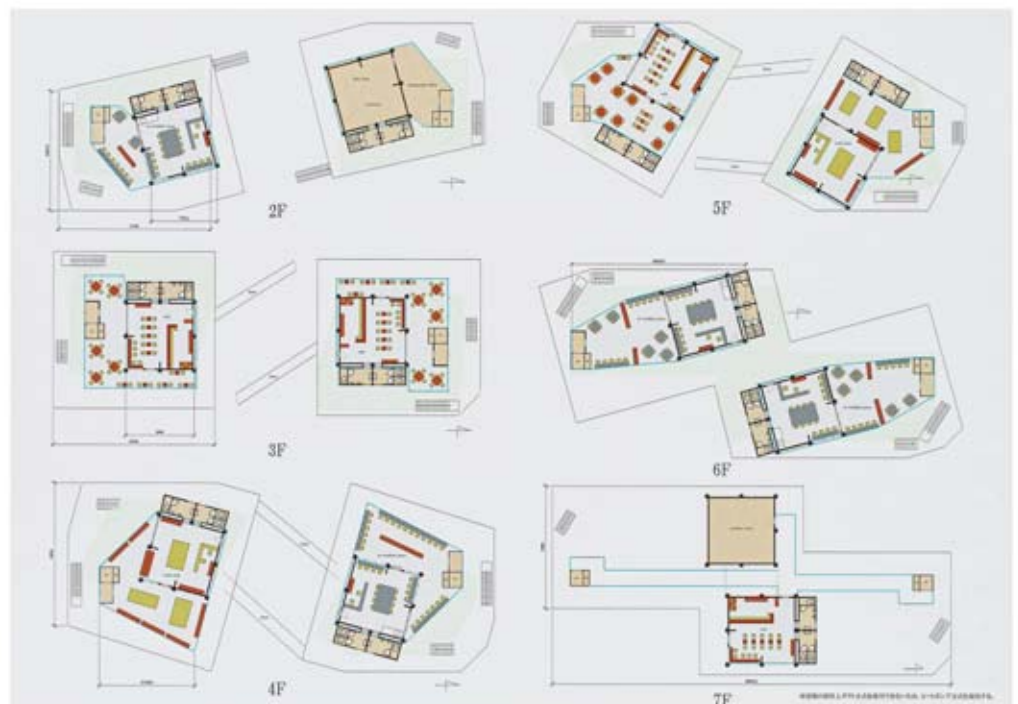
西側立面図 1/200



南側立面図 1/200

佐藤拓未
Takumi Sato

4316215

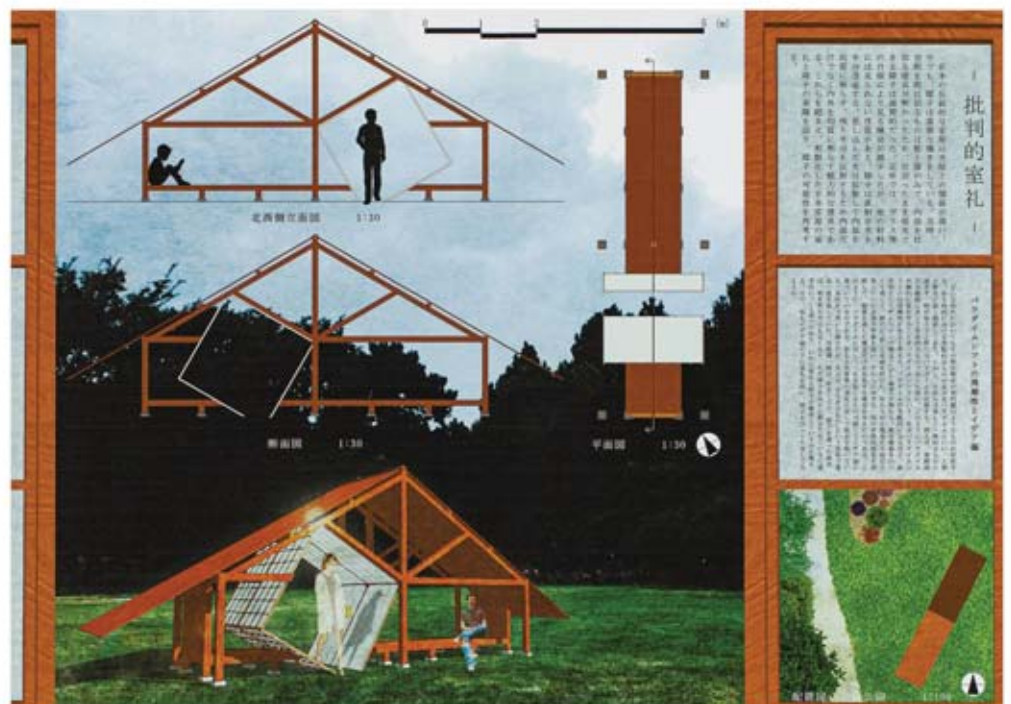


光の空間

建築空間の豊かさは、面積や容積のような数量を基準に判断できるものではありません。人間がその空間を体験したときに、何らかの印象として知覚するものです。そのような印象を与える要素としては、例えば、ヴォイドの輪郭、素材や色、多様な動線、外部との関係、そして光の変化などがあります。これらによる空間効果は、広く大きい空間よりも、狭く小さい空間から、より実感できます。なぜならば、限定される不自由さが、独創的なアイデアを生むからです。今回の課題は、限定された20m²の空間の中に、「光の空間」をデザインします。



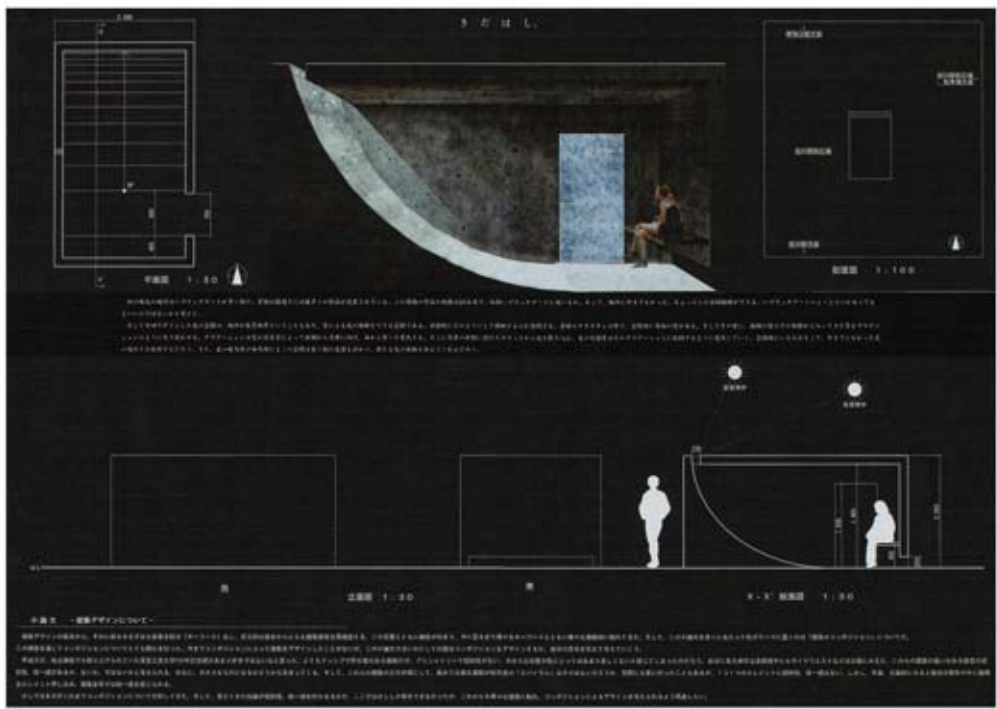
揺らぎ
波邊憲成
Kensei Watanabe
4316145



批判的室礼
三浦光雅
Mitsumasa Miura
4316238



雲透き
佐藤拓未
Takumi Sato
4316215



きだはし
山内翔馬
Shoma Yamauchi
4316242

アート+建築=X

アートと建築について考えてみよう。

アートという言葉からは、芸術や美術とは異なる印象が伝わってきます。アートは、芸術や美術と言葉の意味することは同じとは言え、あまり堅苦しい印象はなく、比較的人々にとって身近な存在になっています。現在の都市空間の中には、表現手段は多様なながらもアートは満ち溢れています。このようなアートを建築と組み合わせるとどうなるでしょうか。既存のビルディングタイプからは、美術館が想像させられます。しかし、既存の美術館は、展示された芸術や美術作品を「見る」という行為が中心になり、展示空間では、学芸員などの管理者側の視線によって、作品との間に距離感を生じさせています。今回の課題では、芸術や美術に限定せず、人々にとって身近な存在であるアートと建築の関係性を模索しながら、今までの美術館とは異なる建築を設計することを目的としています。アートと建築に関しては、表現媒体としての共通性がありますが、それぞれの目的性は決して同じではありません。時間軸を中心に考えると、建築はアートより恒常的なもので、長い時間に耐えることが要求されると考えられます。しかしながら、現代社会においてはアートと建築の境界線は必ずしも明確ではありません。アート+建築=X、このXを提案して下さい。

波邊憲成
Kensei Watanabe

4316145

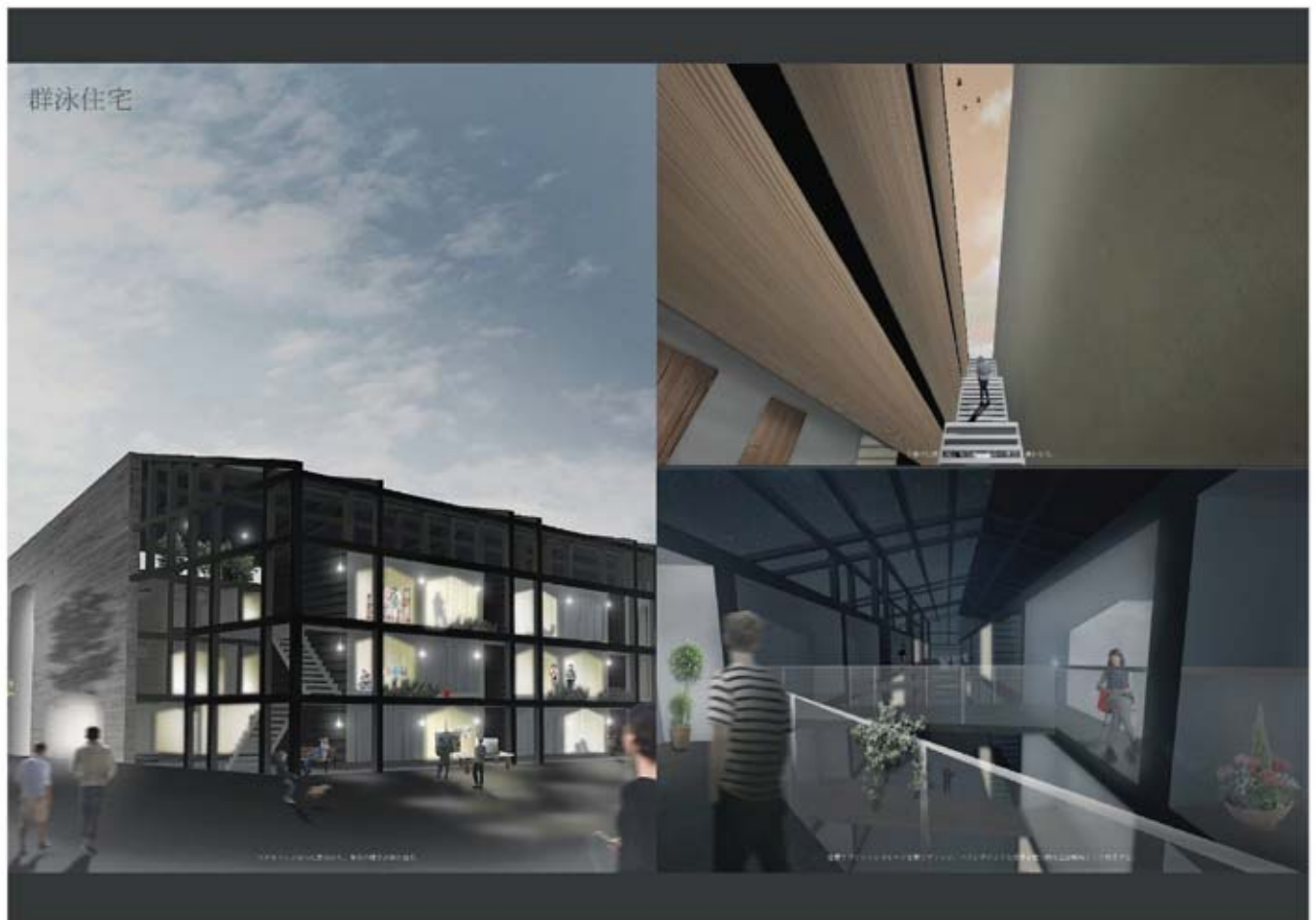


電車通りの「みんなの家」

「いえ」は生活のよりどころです。したがって、「いえ」は生活者の意思や好みが反映し、所有する敷地の中では生活者の自由が保障されています。しかし、「まち」は違います。「まち」は、様々な好みを持った人たちが共有する空間です。「まち」の本来の目的性は、人々の多様性を受け入れるところにあります。複数の世帯が集まって住む共同住宅は、「いえ」と「まち」の間に位置している建築です。したがって、共同住宅は、個人の住む空間の快適性を追求することも大切ですが、「まち」との関わりを意識することも大切になってきます。しかし、現在の既存の共同住宅（マンションやアパート）は、均質化した住戸が反復しているだけで、「いえ」と「まち」の間にある魅力的な共有空間が与えられていません。その結果、「いえ」と「いえ」の交流、そして「まち」との交流が広がらないのが実情です。今回の課題、電車通りの「みんなのいえ」は、このような観点から、「いえ」と「いえ」、「いえ」と「まち」の間を考えることを主な目的としています。札幌の都心に住むことを前提にしながら、個人の快適な空間だけではなく互いの関係を意識できる空間として、集まって生活することができる魅力的な建築環境を提案してみてください。

佐藤拓未
Takumi Sato

4316215



山内翔馬
Shoma Yamauchi

4316242



空間デザイン演習Ⅲ「建築過程のみんなの空想」

集合薪暖住宅

集合住宅における薪ストーブの新しい使い方と可能性の提案

敷地は「札幌市中央区南1条西6丁目」の一角である。南1条通りは歴史が深く、札幌市の開拓も南1条通りの創成街付近から始まったと言われている。歴史の中で私が注目したのが「薪ストーブ」である。当時は火を囲んで火を絶やさぬように皆で協力し合って生活していたであろう。この火を囲んで生まれる、独特な結束感のようなもの。それは現在になって考えると、それはとても豊かなものだったのではないだろうか。

本設計計画では、この原初的なコミュニティの発生原理を利用した、薪ストーブを媒介とする新たな隣人との関係性、新たな生活スタイルの可能性を提案する。



大通公園前の図書交流館

いまの図書館に、不満を持っていませんか？

既存の図書館は、主に利用者に収集した資料や情報を最大限に提供し、調査研究に役立つ社会教育施設として機能しています。しかし、普段利用する上では、利用者の書斎であったり、勉強部屋のような場所であったりと、日常的な空間の延長として存在しているのが実状だと思います。しかし、既存の図書館をかえりみると、いかにも「公共建築的」で、人々が心地よい場所として利用できる本来の建築空間としての視点が大きく欠けています。その居心地の悪さが人々のためのコミュニティスペースとしての機能性を満足させていない理由にもつながっています。本来の公共建築には、もっと人々の交流の拠点となるような、生きた建築が求められているはずで、今回この課題で、札幌の都心に、図書館の機能を中心とした、人々のための、あるいは個人のための新たな「図書交流館」を考えてみます。このロケーションは、大通公園に隣接し、札幌のランドマークであるテレビ塔や創成川公園、そして時計台にも近い魅力的な環境でもあります。この環境を生かすことによって、さらに札幌の魅力を高めることができるのではないのでしょうか。

板東千尋
Chihiro Bando

4315132



さっぽろ本の森
SAPPORO BOOK FOREST

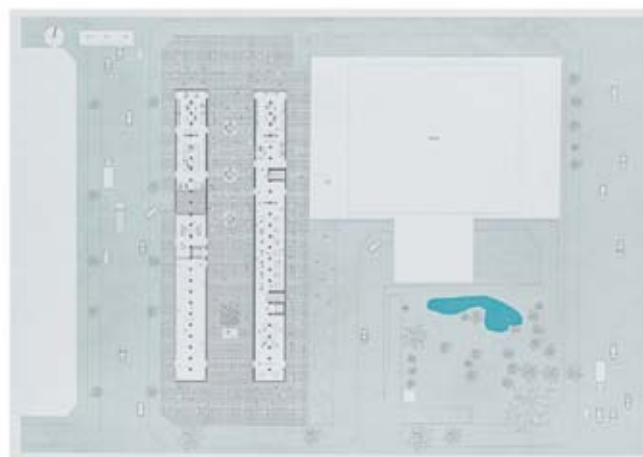
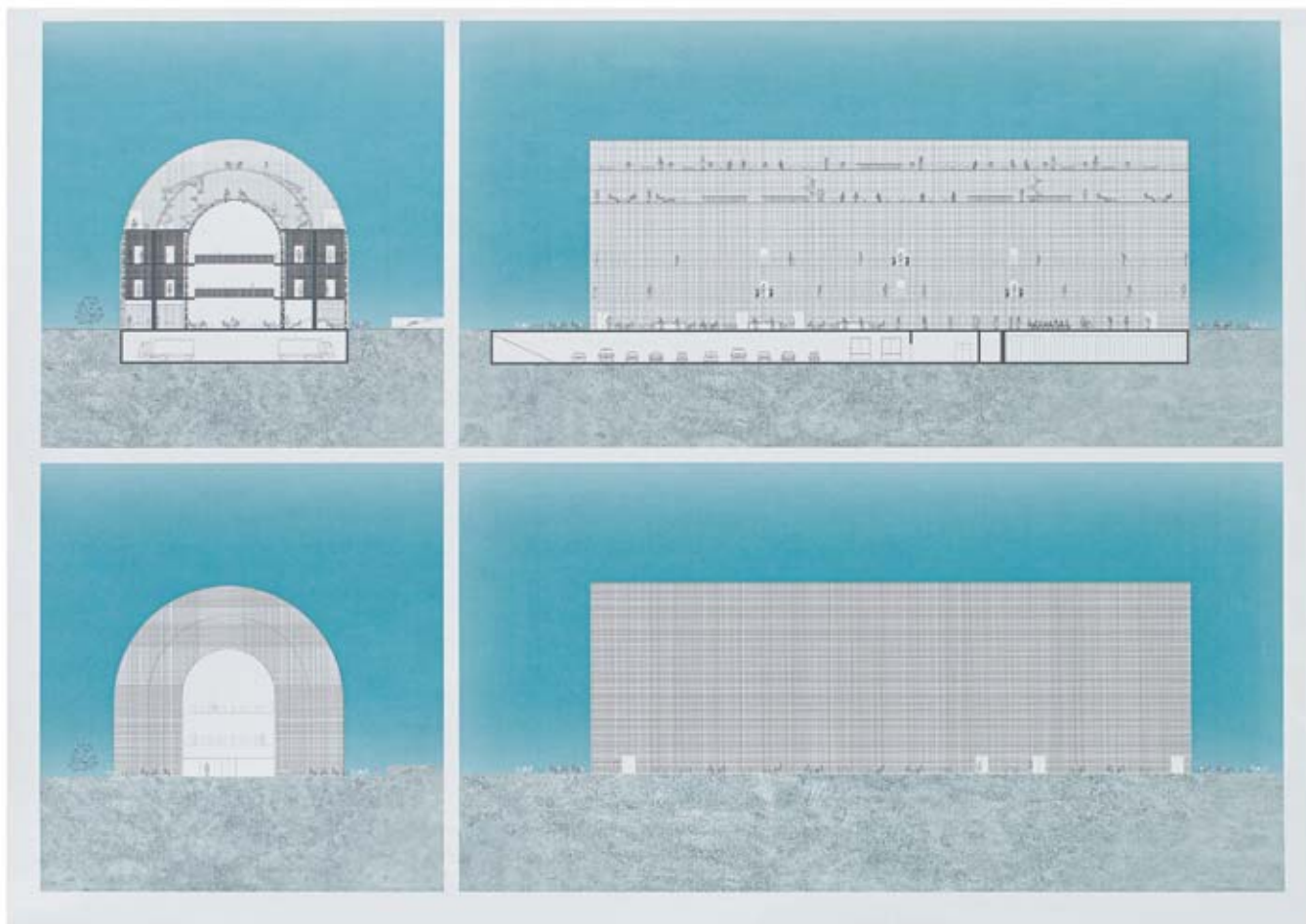
既存の図書館に対して本がたくさん置いてある建物というイメージがある。同じ本棚がたくさんあってその中から自分が読みたい本を探し、本棚から少し離れた場所に本を閲覧するスペースがあったりする。本と空間の関係があまりにも希薄でただ本がたくさん置いてある建物であるというイメージが強くなってしまっている。読書は想像力や心の豊かさを育み、論理的思考力を発達させる面で大きな役割を果たすとともに一冊の本との出会いが人生を変えたなんてことがあるくらい本との出会いは特別なものである。今回は様々な本と出会うきっかけを作り本と本を読む行為から空間をつくる本の森のような図書館を提案する。

本と読むという行為の提案が本棚



高見堂風花
Fuka Takamido

4315227



光と邂逅する建築

建築にとって、光は必要不可欠です。人体にたとえると血液のようなものです。建築形態に表情を作り出すために、内部空間を生かすために光は極めて重要な存在です。光は、建築に豊かさを生み出し、生活に潤いを与えます。今回の課題は、公園の中に「光と邂逅する建築」を設計します。ここでは、休息の空間、祈りの空間、遊びの空間、出会いの空間など人々の生活に安らぎを与えるための空間を用意します。空気のような存在である光をあらためて見つめなおすことによって、建築空間の存在意義を再確認します。また、光は自然の一現象です。建築は、自然（緑、風、水……）との関わりを考えることが重要です。このような観点から、自然の一部のような、生きた建築を提案して下さい。

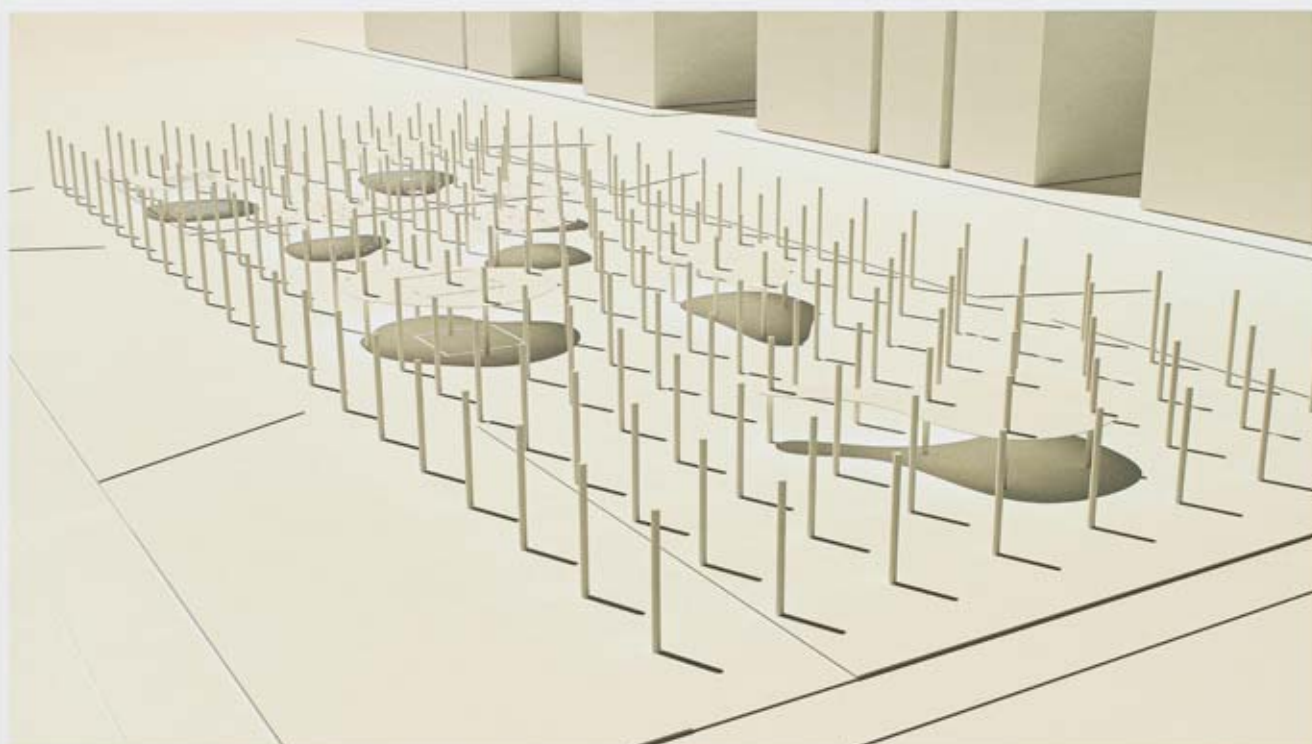
板東千尋
Chihiro Bando

4315132



成島京聖
Kyosei Narishima

4315129



ヒカリとカゲとジカンと出会い

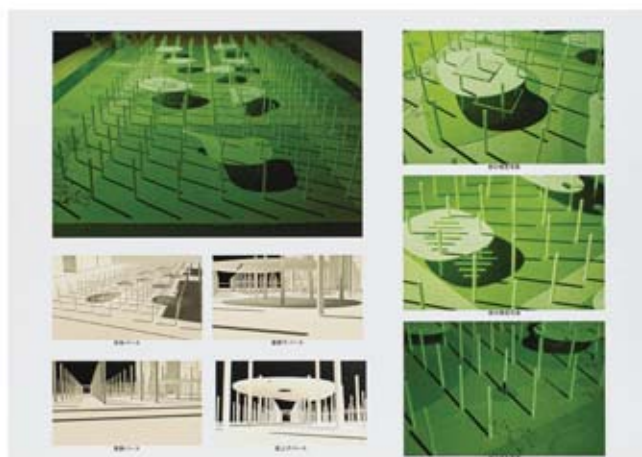
concept

この敷地には居場所がない。西9丁目と連続した場所であるにもかかわらず連続性もなく集う場所がない。建屋は光の下にある。光によって建屋が現れ、また建屋によって光が可視化でき、空間を演出する。光は空間に落ち着きを考えたり、境界を曖昧にしたり、エネルギーのメタファーになったりと主役にも脇役にもなり、多種多様な空間を演出し体験することができる。この敷地に光がもたらすモノを享受できる空間を作る。私たちにとって暮らすの目は親しみがあり特別なものである。暮らすの目状に建てられた柱は時間とともに影が移動しここに光が輝かにあり、光との出会いを感じ居場所を見つける。柱にもたれかかりながら時間とともに変化する光との出会いを感じることができる。屋根にも色とりどりのヒカリとの出会いができるように設計を行った。

site



敷地である大通公園西8丁目は『つどい』遊びイベントゾーンとして区分されている。西8丁目は大通公園で唯一、西9丁目と連続した場所である。西9丁目には遊水路、プレイスロープなど『つどい』の場所として子どもたちが遊んでいる。しかし、西8丁目には中央に唯一オブジェクトがなく『つどい』としての意味を持たせていないように感じる。連続したこの場所で西9丁目との連続性を持った集える場所の提供が必要である。ブラックスライドマントラを引き立たせるような居場所を作る。札幌の都市を彷彿させるようなグリッド上に柱を立て、屋根をかけることで時間とともに光と影が移動し、グリッドで仕切られた柱で自分の居場所と出会いを見つける。この操作を行うことで『つどい』遊びイベントゾーンとしての価値を高め、機能する。



第1位

共同設計 3年生 佐藤拓未 Takumi Sato 4316215
 3年生 三浦光雅 Mitsumasa Miura 4316238



ポスター



名 称 第11回北海道大学工学部建築学科学内デザインコンペ
 通称「ガクナイコンベ vol.11 -即日設計-」

参加資格 北海道大学・大学院に所属する学生であること。
 学部、学科は問いません。申し込みは必要ありませんので
 参加希望者は直接会場へお越し下さい。

審 査 【委員長】
 杉山友和 ARCHive 99年卒業
 【委員】
 神谷幸治 空間工作所 01年卒業
 米田英美 ヨネタエミ建築スタジオ 01年卒業
 目黒祥久 株式会社横河建築設計事務所 02年卒業
 出村由貴子 出村建築設計事務所 09年卒業
 中川幸之助 中川幸之助建築デザイン 09年卒業
 森本かのこ 中川幸之助建築デザイン 12年卒業

テ ー マ 【テーマ】アントニン・レーモンド「冬の家」

【敷地】自由

【提出物】A2サイズケント紙1枚

(平面図+設計意図を説明する断面・立面や内外観スケッチなど)

※パソコンを使用した作品・プリンターによる印刷物は認めません。

開 催 日 2018年10月6日(土)

9:00 課題配布・設計開始

14:00 課題提出

14:00~15:30 プレゼンテーション

16:00~表彰

17:30~懇親会

※遅れての参加も認めますが、設計時間が短くなります。

賞 品 一 等 1点 ニーチェアエクス ロッキング

二 等 1点 リキクロック

三 等 1点 ダストボックス・トラッシュ

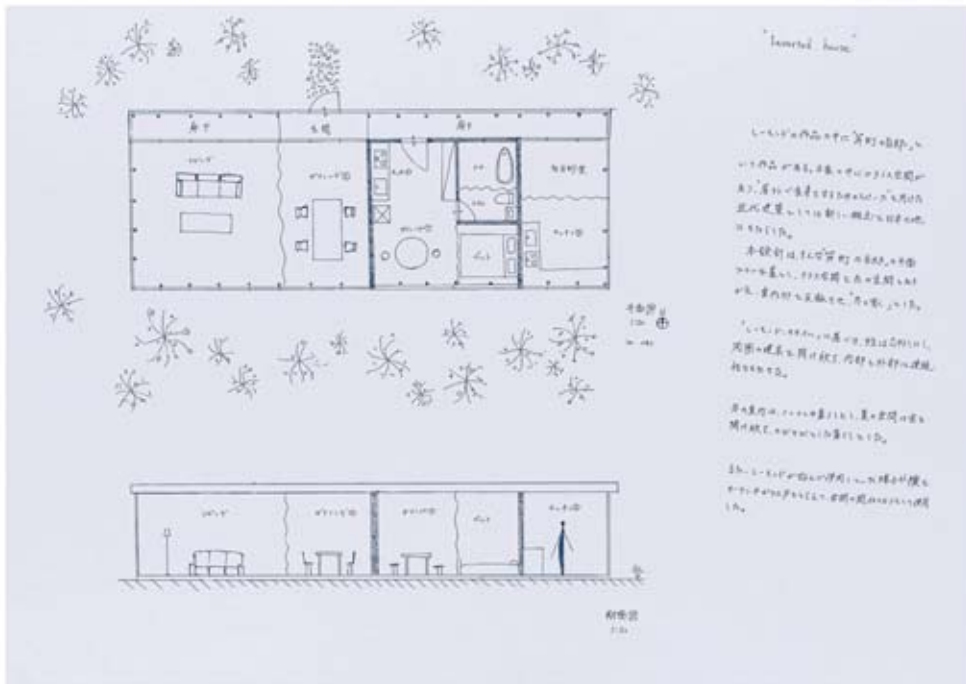
四 等 2点 帝国ホテルマグカップ

当日持参 筆記用具 (シャープペン・エンピツ・色鉛筆・消しゴム・三角スケール・定規など)
 するもの ※エンピツ1本からでも参加できます。

※会場にてA2サイズケント紙(1人数枚程度)、カッターマットは提供します。

注意事項 審査はA2ケント紙1枚の内容、及びプレゼンテーションの内容によります。模型は評価の対象になりません。
 休憩や敷地リサーチを含め、製図室外への出入りは自由とします。
 規定以外の事項に関しては応募者の自由裁量とします。

第2位 4年生 高見堂風花
Fuka Takamido
4315227



第3位 1年生 高橋奈緒
Nao Takahashi
4318120

第4位 1年生 高崎菜々美
Nanami Takasaki
4318117



第4位 3年生 岡本凌
Ryo Okamoto
4316113





第43回北の住まい住宅設計コンペ 奨励賞
 4年生 小野陽平 Yohei Ono 4315110



第43回北の住まい住宅設計コンペ ベスト10入賞
4年生 板東千尋 Chihiro Bando 4315132

地域の財産としての空き家活用
沼田町セルフリノベーション/
空き家を子育て世帯向け住宅へ

北空知の小さなまち沼田町を舞台に、大きな社会問題のひとつである空き家を、人口減少を食い止める一助とすべく、学年を超えて学生らが自らの手でリノベーションする取組みである。伝統ある夜高あんどん祭りに参加するなど、札幌のキャンパス内では感じられない地方小都市ならではの魅力を体感する機会にも恵まれている。現場では、地元の工務店や木材店、内装業など多くの技術者からアドバイスを受け、初めて手にする様々な道具に戸惑いつつ、自らのデザインした空間を実現した。この現場経験を通じ、講義で得た知識が自らの実体験を経て身につく貴重な機会である。空間の創造は、クリエイティビティだけでなく、素材の種類・特性の理解と現場の人・技術があってこそ成立する現実を、身を以て実感する。



コドモ ノ イエ
～くっつてのぼってまたくぐる～

「コドモ ノ イエ」(採用案)



「コドモ ノ イエ」(2階)



「子育てファミリーの会話が弾む家」(次点案)



提案内容プレゼンテーション



解体作業



あんどん制作体験



あんどん祭り参加



町内建築現場見学



テレビ取材



珪藻土塗り



ウッドデッキ施工



ジャングルジム仮組



壁面収納施工

セルフリノベーション参加学生

| | | | | |
|-----|---------------|---------------|---------------|----------------|
| 4年生 | 一関真帆 4315102 | 八田裕馨 4315131 | 谷口碧望 4315229 | (以下4名:電子情報工学科) |
| | 小野陽平 4315110 | 板東千尋 4315132 | 中川原佳奈 4315230 | 吉岡恵一朗 4515140 |
| | 後藤将也 4315116 | 本瀬祥子 4315145 | 中村優歩 4315232 | 南 海渡 4515136 |
| | 多田峻平 4315125 | 森田 翼 4315148 | 長谷川駿 4315235 | 井田祥護 4515202 |
| | 藤堂 亘 4315127 | 笠原捺未 4315210 | 林 亮汰 4315236 | 藏満浩貴 4515209 |
| | 中原幹太 4315128 | 黒川模公 4315213 | | |
| | 成島 京聖 4315129 | 菅原 陸 4315226 | | |
| 3年生 | 阿部弘朗 4316103 | 筑紫彩香 4316131 | 渋谷 駿 4316216 | |
| | 太田百香 4316112 | 山内 友 4316143 | 松野晃大 4316237 | |
| | 河原崎直美 4316117 | 山本美衣奈 4316144 | 峰田雪色 4316239 | |
| | 木幡雅史 4316120 | 大橋凜翔 4316206 | | |
| | 五嶋 楓 4316122 | 菊池拓実 4316210 | | |
| 2年生 | 高橋茉祐 4317120 | 岩淵晃大 4317203 | | |
| | 田中陽菜子 4317121 | 後藤悠也 4317208 | | |
| | 藤田奈奈 4317128 | 田中幹也 4317216 | | |
| 1年生 | 片石室良 4318105 | 塩谷拓希 4318215 | | |
| | 佐藤太一 4318112 | 船越瑠惟 4318228 | | |
| | 田口捷也 4318122 | 山下陽平 4318238 | | |
| | 細田明義 4318128 | | | |



完成記念撮影

居間 Before



居間 After



居間隣和室 Before



居間隣和室 After



玄関 Before



玄関 After



2階和室 Before



2階和室 After



2階洋室 Before



2階洋室 After



外観 Before



外観 After



2018年度 北海学園大学 工学部建築学科 設計関連科目担当教員リスト (五十音順)

The list of professor taking charge of the subject about a design '18

| | | |
|---------------------|---|---|
| 4年生2学期 卒業設計 | 石橋 達勇 Tatsuo Ishibashi 岡本 浩一 Koichi Okamoto 米田 浩志 Hiroshi Yoneta | 工学部建築学科教授 工学部建築学科教授 工学部建築学科教授 |
| 1年生1学期 造形演習 I | 原井 憲二 Kenji Harai 非常勤講師 梶田みなみ Minami Kajita | 工学部建築学科教授 造形作家 |
| 1年生2学期 造形演習 II | 原井 憲二 Kenji Harai 非常勤講師 梶田みなみ Minami Kajita | 工学部建築学科教授 造形作家 |
| 2年生1学期 空間デザイン演習基礎 | 岡本 浩一 Koichi Okamoto 非常勤講師 伊藤 千織 Chiori Ito 高木 貴間 Yoshichika Takagi | 工学部建築学科教授 伊藤千織デザイン事務所 高木貴間建築設計事務所 |
| 2年生2学期 空間デザイン演習 I | 石橋 達勇 Tatsuo Ishibashi 非常勤講師 石塚 和彦 Kazuhiko Ishizuka 植田 暁 Satoshi Ueda 臼井 巧 Takumi Usui 大坂美保子 Mihoko Osaka 小倉 寛征 Hiroyuki Ogura 小西 彦仁 Hikohito Konishi | 工学部建築学科教授 石塚和彦アトリエ 風の記憶工場 office for design アーキラボ・ティアンドエム Sa design office ヒココニシ設計事務所 |
| 3年生1学期 空間デザイン演習 II | 石橋 達勇 Tatsuo Ishibashi 非常勤講師 赤坂真一郎 Shinichiro Akasaka 大島 亘 Wataru Oshima 小西彦仁 Hikohito Konishi 堀尾 浩 Hiroshi Horio 村岡 健 Takeshi Murakuni 吉本考臣 Takaomi Yoshimoto | 工学部建築学科教授 アカサカシンイチロウアトリエ アトリエオンドー級建築士事務所 ヒココニシ設計事務所 堀尾浩建築設計事務所 アトリエブク 吉本考臣建築設計事務所 |
| 3年生1学期 建築デザイン論 | 米田 浩志 Hiroshi Yoneta | 工学部建築学科教授 |
| 3年生2学期 空間デザイン演習 III | 米田 浩志 Hiroshi Yoneta 非常勤講師 赤坂真一郎 Shinichiro Akasaka 高木 貴間 Yoshichika Takagi | 工学部建築学科教授 アカサカシンイチロウアトリエ 高木貴間建築設計事務所 |
| 4年生1学期 空間デザイン演習 IV | 米田 浩志 Hiroshi Yoneta 非常勤講師 植田 暁 Satoshi Ueda 石塚 和彦 Kazuhiko Ishizuka | 工学部建築学科教授 風の記憶工場 石塚和彦アトリエ |

※科目の順番は作品掲載順による

2018年度 北海学園大学 工学部建築学科 設計作品集 第25号
HOKKAI-GAKUEN UNIVERSITY ARCHITECTURAL DESIGN WORKS '18 vol.25

発行日 / 2019年10月1日

発行 / 北海学園大学工学部建築学科
編集責任者 / 米田浩志
〒064-0926
札幌市中央区南26条西11丁目
TEL: 011-841-1161
FAX: 011-551-2951
URL: eng.hgu.jp/arc

編集・デザイン / エイチエス株式会社
〒064-0822
札幌市中央区北2条西20丁目1-12佐々木ビル
TEL: 011-792-7130
FAX: 011-613-3700

