



**掃き拭き清掃マニュアル**

**+**

**メールボックスのゴミ捨**

**てマニュアル**

**-マンション・アパート-**

## ① 挨拶の徹底

ご入居者様・オーナー様・近隣住民の方にお会いした際は、必ず作業を止めて「こんにちは（お早うございます）」と、**自分から挨拶をする**ようお願い致します。

※作業中に不審に思われると、警察に通報される方もいらっしゃいますので、挨拶は徹底するようにお願い致します。

## ② 作業実施可能時間帯に実施する

案件には「作業実施可能時間帯」が設定されております。応募前に必ず確認し、作業実施可能時間帯にお仕事を実施するようにしてください。

## ③ 身だしなみは清潔に

服装は原則自由となりますが、余りにも派手な服装や、だらしない着用は避けてください。

（NG例）穴の空いたズボン、スカジャン、腰パン etc

## ④ 私語・喫煙は禁止

作業中の私語、喫煙は厳禁と致します。

発覚した場合には以後の業務委託を停止させていただきます。

## ⑤ 人・洗濯物は撮らない

作業報告の写真撮影する際には、ご入居者様や近隣住民の方、そして洗濯物が映らないように気をつけてください。

## ⑥ 報告写真は**横向きで4:3の比率**で撮影

作業後の報告写真は、スマートフォンを横向きにして、横4:縦3の比率で撮影してください。縦向きの写真が含まれていたり、比率がおかしい写真がある場合には、報酬がお支払いできない可能性があります。

# 使用道具に関して

下記の道具を必ず現地に持参頂き、業務してください。

## 必須道具一覧

### ①スマートフォン



### ②巡回証 (次ページ参照)



### ③ほうき・チリトリ



### ④ゴミ袋 (ゴミを持ち帰る用)



### ⑤ウェットシート (なるべく分厚いものを4~5枚使用)



## 推奨道具一覧

### ⑥軍手



# 巡回証に関して

作業に当たり、必ず巡回証を作成し、携帯してください。

## 巡回証の作成

- ①こちらのページをプリンタで印刷（A4サイズ）
- ②キリトリ線に沿って、下記の巡回証を切り取る。
- ③ネームホルダー（100円均一やホームセンターなどで購入可）に巡回証を入れて頂き、完成。



キリトリ

## コンビニプリントの方法

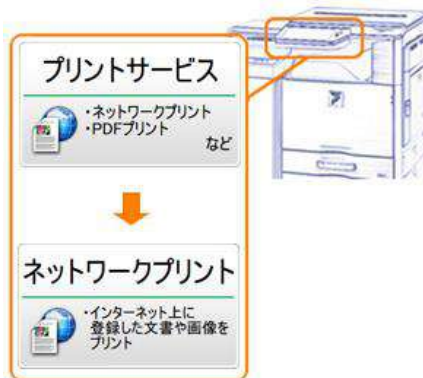


①マルチコピー機の前面パネルから「プリントサービス」を選択した後「ネットワークプリント」を選択。

②硬貨を投入

③ログインしてください。  
IDは「**ERIKURA888**」  
※パスワードは不要です

④文書プリントを選択し、  
「エリクラ巡回証」というデータを印刷



# 作業の流れ

Step  
**1**

現地に行く

Step  
**2**

掃きそうじ

Step  
**3**

拭きそうじ

Step  
**4**

目視点検

Step  
**5**

スマホで作業報告



報酬支払

※登録口座の確認は、会員登録後、別途メールにてご案内します  
※作業報告確認日の翌月末に、登録口座までお支払い致します

# 作業の流れ

Step  
**1**

## 現地に行く

マイページ

仕事を探す

実施済み案件を確認

未実施の案件

**【簡易清掃】マンション・アパート**

📅 2018/6/5 0:00 ~ 2018/6/30 23:59

🏠 東京都狛江市東和泉2-19-16 メゾンCY

📷 

¥ 500円 ⌚ 8分

📋 スマホ、ほうき、チリトリ、ゴミ袋、モップ、デッキブラシ、雑巾、バケツ

🔍 詳細を見る

📄 作業報告を行う

①マイページの  
未実施案件の  
「詳細を見る」

【簡易清掃】マンション・アパートの仕事情報

納期	2019/3/2 9:00 ~ 2019/3/8 18:00 作業終了まで <b>47</b> 時間
報酬	550円
作業時間 (目安)	20分
持ち物	スマホ、巡回証(マニュアルにあり)、ほうき、チリトリ、ゴミ袋
仕事概要	物件共用部の指定箇所の簡単な掃き掃除と整理を実施し、写真・コメント付きで報告をする。
場所	東京都三鷹市北野 <a href="#">📍 地図アプリで開く</a>

この仕事に応募する

🕒 応募後の流れを確認する

📄 マニュアルを確認

🗺️ 全画面に拡大

📍 地図

②持ち物が全て揃っている事を確認し  
記載の住所へ直行する

Step

2

## 掃きそうじ

### 写真報告が必須の箇所

下記の箇所は必ず「作業後」の写真を撮影し、アップしてください

①外観

②エントランス

③建物周辺

④共用廊下

⑤階段

⑥ゴミ置き場

⑦駐輪場

⑧駐車場

⑨メールボックス

⑩掲示板

⑪エレベーター

Step  
2

## 掃きそうじ

### ①外観



現地に着いたらまず、物件の外観写真を撮影してください

#### 報告例



#### コメント例

「〇〇〇〇（物件名）」の  
業務開始

#### Point

- 写真の中心に物件を映す
- 物件の全体が映るように撮影する

※報告写真は必ず横向きで撮影

#### 悪い例



建物の端が切れてしまっている



入り口しか写っていない



Step  
**2**

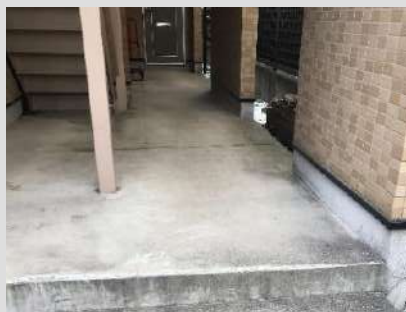
## 掃きそうじ

### ② エントランス



目に見えるゴミや、落ち葉は  
全て掃いて回収

#### 報告例



#### コメント例

吸い殻を回収

※報告写真は必ず横向きで撮影

### ③ 建物周辺



目に見えるゴミや、落ち葉は  
全て掃いて回収

#### 報告例



#### コメント例

掃き掃除完了

※報告写真は必ず横向きで撮影

Step  
**2**

## 掃きそうじ

### ④ 共用廊下（各階分）



目に見えるゴミは全て回収  
2階建て以上の物件は、全ての階掃く

#### 報告例



※必ず各階の共用廊下の写真を撮影し、報告してください。

#### コメント例

ビニール袋が落ちていた。回収済み

※報告写真は必ず横向きで撮影

### ⑤ 階段



目に見えるゴミは全て回収  
全ての階段を掃く

#### 報告例



#### コメント例

掃き掃除完了

※報告写真は必ず横向きで撮影

## Step 2

## 掃きそうじ

### ⑥ ゴミ置き場



掃き掃除を実施した上で、かごの整理整頓や、分別をする

#### 報告例



#### コメント例

散らかった  
ゴミを整理

※報告写真は必ず横向きで撮影

### ⑦ 駐輪場



自転車は綺麗に整理整頓し、掃き掃除で目に見えるゴミや落ち葉を全て回収

#### 報告例



#### コメント例

自転車を整理  
掃き掃除完了

※報告写真は必ず横向きで撮影

Step  
2

## 掃きそうじ

### ⑧ 駐車場



目に見えるゴミや、落ち葉は  
全て掃いて回収

#### 報告例



#### コメント例

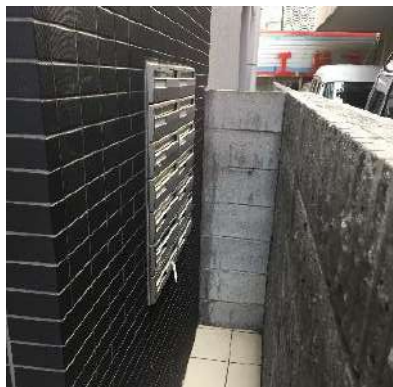
吸い殻を回収

※報告写真は必ず横向きで撮影

Step  
**2**

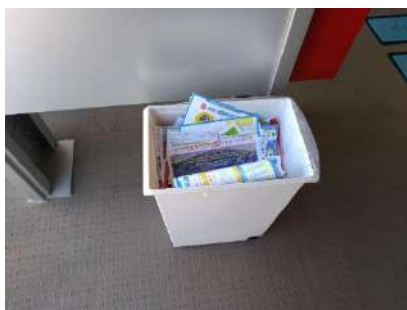
## 掃きそうじ

### ⑨ メールボックス



メールボックス周辺の  
目に見えるゴミや、落ち葉は  
全て掃いて回収

2階窓際のゴミ箱のゴミを  
ゴミステーションに移し、  
ゴミ箱内にある新しいゴミ袋を掛けなおす



### 報告例

ゴミ箱内の新しいゴミ袋の  
残り5枚になったタイミングでご報告ください



### コメント例

ゴミ回収済み。  
ゴミ箱内のゴミ袋が残り5枚。

※報告写真は必ず横向きで撮影

## Step 2

### 掃きそうじ

#### ⑩ 掲示板



掲示板周辺の掃き掃除と、  
掲示物の剥がれなどをチェック

#### 報告例



#### コメント例

掃き掃除完了  
異常なし

※報告写真は必ず横向きで撮影

#### ⑪ エレベーター



エレベーター内の掃き掃除

#### 報告例



#### コメント例

エレベーター内の  
掃き掃除完了

※報告写真は必ず横向きで撮影

Step

3

## 拭きそうじ

### 写真報告が必須の箇所

下記の箇所は必ず「作業後」の写真を撮影し、アップしてください

①階段・通路の手すり

②消火器ボックス

③ガスメーター

④メールボックス

⑤掲示板

⑥募集用看板

⑦インターホン

⑧その他設備

Step  
**3**

## 拭きそうじ

### ①階段・通路の手すり



共用部の階段と廊下の手すりを  
全てウェットシートで拭く

#### 報告例

※報告写真は必ず横向きで撮影



#### コメント例

階段の手すり  
拭き掃除完了

※報告は、シートで拭いている様子を写真に撮る

### ②消火器ボックス



消火器ボックスの全体を  
ウェットシートで拭く

#### 報告例

※報告写真は必ず横向きで撮影



#### コメント例

消火器ボック  
スの拭き掃除  
完了

※報告は、シートで拭いている様子を写真に撮る



Step  
**3**

## 拭きそうじ

### ③ ガスメーター



ガスメーターを全てウェットシートで拭く

#### 報告例

※報告写真は必ず横向きで撮影



#### コメント例

ガスメーター  
拭き掃除完了

※報告は、シートで拭いている様子を写真に撮る

### ④ メールボックス



メールボックスの全体を  
ウェットシートで拭く

#### 報告例

※報告写真は必ず横向きで撮影



#### コメント例

メールボック  
スの拭き掃除  
完了

※報告は、シートで拭いている様子を写真に撮る

Step  
**3**

## 拭きそうじ

### ⑤ 掲示板



掲示板の枠の部分をウェットシートで拭く

#### 報告例

※報告写真は必ず横向きで撮影



#### コメント例

掲示板  
拭き掃除完了

※報告は、シートで拭いている様子を写真に撮る

### ⑥ 募集用看板



共用部に設置されている、募集用看板をウェットシートで拭く

#### 報告例

※報告写真は必ず横向きで撮影



#### コメント例

募集用看板の  
拭き掃除完了

※報告は、シートで拭いている様子を写真に撮る

Step  
**3**

## 拭きそうじ

### ⑦ インターホン



インターホンをウェットシートで拭く（絶対に鳴らさないように注意！）

#### 報告例

※報告写真は必ず横向きで撮影



#### コメント例

インターホン  
拭き掃除完了

※報告は、シートで拭いている様子を写真に撮る

### ⑧ その他設備

その他、共用部に設置されている設備が別途あれば、拭き掃除を実施し、写真報告。



※報告写真は必ず横向きで撮影

## Step 4

### 目視点検

**「異常があった場合のみ」  
報告してください**

- ①建物にひび割れが無いか？
- ②植栽が伸び過ぎていないか？
- ③駐車場の白線や番号がかすれてないか？
- ④粗大ごみや放置自転車が無いか？
- ⑤火災受信機・火災報知器のランプが切れていないか？

#### Point

目視点検をする際には、**「自分がその物件の入居者だったら気になる所」**を探すつもりで、マニュアルにとらわれずに、幅広く点検を実施してみてください。皆様の一つ一つの報告が、物件をより良くすることに繋がっていきます。

Step  
**4**

## 目視点検

### ①建物にひび割れが無いか？

建物の壁面や、共用廊下、駐輪場の屋根等を目視で確認し、ひび割れを発見したら、写真で撮影し報告。

報告例



コメント例

2階へ上がる階段部分に  
ひび割れあり

異常発見時のみ  
報告必須!!



コメント例

駐輪場の屋根部分に  
破損あり

## Step 4

### 目視点検

#### ②植栽が伸び過ぎていないか？

植栽が、成長し過ぎて建物に引っかかってしまっていたり、入居者の通行を邪魔したり、お隣にはみ出してしまったりする事があるので、気になるものを報告。

#### 報告例



異常発見時のみ  
報告必須!!

#### コメント例

植栽が部屋の雨戸に  
引っかかっている



#### コメント例

植栽が隣の家にはみ出し  
ている。剪定が必要。

Step  
4

## 目視点検

### ③ 駐車場の白線や番号がかすれてないか？

駐車場に引いてある白線や番号表示がかすれて見えづらくなっていたり、縁石が壊れていた場合は報告。

報告例

異常発見時のみ  
報告必須!!



コメント例

駐車場の番号に  
かすれあり



コメント例

駐車場の縁石に  
一部破損あり

## Step 4

### 目視点検

#### ④粗大ごみや放置自転車が無いか？

共用部に明らかに放置されている粗大ごみや自転車等を見つけたら、「どこに何があったのか？」がわかる形で報告。

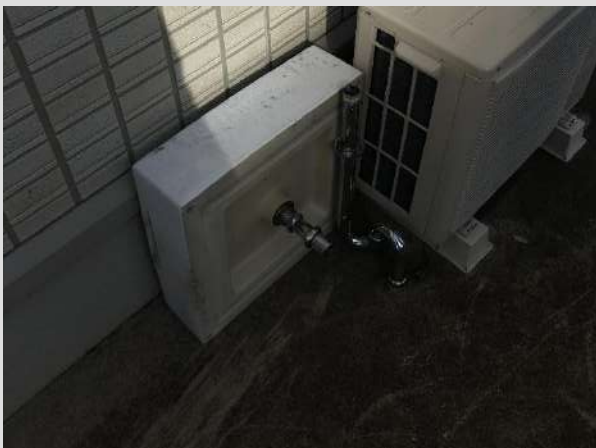
#### 報告例



#### コメント例

駐輪場に廃棄自転車あり

**異常発見時のみ  
報告必須!!**



#### コメント例

1階共用部に、洗面台の  
放置があり



Step  
**4**

## 目視点検

### ⑤ 火災受信機・火災報知器のランプが切れていないか？

共用部廊下に設置されている、火災受信機や火災報知器のランプ・電源が切れていないかを確認し、切れていたら報告。

報告例



異常発見時のみ  
報告必須!!

コメント例

(このランプが消えてたら)  
火災受信機のランプが消えて  
いる



コメント例

(このランプが消えてたら)  
火災報知器のランプが消えて  
いる

## Step 5

### スマホで作業報告

全ての業務が終了した後に、

- 1.巡回証
- 2.使用した清掃道具
- 3.集めたゴミを入れたビニール袋
- 4.使用済みのウェットシート

の4点を写真撮影し、コメントを添えて報告してください。

#### 報告例



#### コメント例

巡回証と使用道具です。

掲示板が無い物件のため  
報告は省略しました

※物件に無かった箇所はこちらの  
コメントに明記してください

# 作業の流れ

Step  
5

## スマホで作業報告

納期	2018/6/5 0:00 ~ 2018/6/30 23:59
報酬	500円
作業時間	8分
持ち物	スマホ、ほうき、チリトリ、ゴミ袋、モップ、デッキブラシ、雑巾、バケツ
仕事概要	物件共用部の指定箇所の簡単な掃き掃除と整理を実施し、写真・コメント付きで報告をする。
場所	東京都柏江市東和泉2-19-16 メゾンC.V.

作業報告を行う

作業キャンセル

マニュアルを確認

①作業報告を行う  
ボタンをタップ

⑤作業した内容を  
コメントで記載

⑥「実施箇所を追加」  
ボタンを押し報告する  
箇所を追加して全ての報  
告箇所を入れてください

実施箇所 1

②作業箇所を入力

箇所 **必須**

例) エレベータ

作業後の状態 **必須**

③作業後の状態を下記から選択  
「異常なし」「異常あり、対応済  
み」「異常あり、未対応」

写真 **必須**

④写真をアップ

コメント **必須**

異常がない場合は、「異常なし」と入力してください

例) 床が少し汚い状態

実施箇所を追加 ▼

作業時間 (分)

マニュアル外報告

写真

⑥最後に作業にかかった時間を  
入力し「作業報告を実施」

↑ 画像を選択...

# よくあるご質問

Q

作業に使う道具は、貸与されるのでしょうか？

A

貸与されません。ユーザー様ご自身でご準備頂きます。専門的な道具は無く、市販されているほうきやチリトリ、そしてスマートフォンがあれば、どなたでも始められます。

Q

作業場所へは車で行ってもいいのでしょうか？

A

車で行っても構いませんが、アパートの敷地内に駐車することは原則禁止ですので、コインパーキング等、近隣のご迷惑にならない場所に駐車してください。

Q

作業時間内に終わらない場合はどうすればいいのでしょうか？

A

サイト内に記載の作業時間はあくまで目安となります。マニュアルの内容を漏れなく実施してはじめて、報酬確定となりますので、全ての作業が完了するまで実施してください。

Q

報酬はどのように支払われますか？

A

当月の報酬は翌月末までにお振込します。会員登録し稼働して頂いた方宛に、弊社からお振込希望口座をメールにてお伺い致します。